

ANEXO I

FICHA TÉCNICA O RESUMEN DE LAS CARACTERÍSTICAS DEL PRODUCTO

1. NOMBRE DEL MEDICAMENTO

Inlyta 1 mg comprimidos recubiertos con película
Inlyta 3 mg comprimidos recubiertos con película
Inlyta 5 mg comprimidos recubiertos con película
Inlyta 7 mg comprimidos recubiertos con película

2. COMPOSICIÓN CUALITATIVA Y CUANTITATIVA

Inlyta 1 mg comprimidos recubiertos con película

Cada comprimido recubierto con película contiene 1 mg de axitinib.

Inlyta 3 mg comprimidos recubiertos con película

Cada comprimido recubierto con película contiene 3 mg de axitinib.

Inlyta 5 mg comprimidos recubiertos con película

Cada comprimido recubierto con película contiene 5 mg de axitinib.

Inlyta 7 mg comprimidos recubiertos con película

Cada comprimido recubierto con película contiene 7 mg de axitinib.

Excipiente(s) con efecto conocido:

Inlyta 1 mg comprimidos recubiertos con película

Cada comprimido recubierto con película contiene 33,6 mg de lactosa monohidrato.

Inlyta 3 mg comprimidos recubiertos con película

Cada comprimido recubierto con película contiene 35,3 mg de lactosa monohidrato.

Inlyta 5 mg comprimidos recubiertos con película

Cada comprimido recubierto con película contiene 58,8 mg de lactosa monohidrato.

Inlyta 7 mg comprimidos recubiertos con película

Cada comprimido recubierto con película contiene 82,3 mg de lactosa monohidrato.

Para consultar la lista completa de excipientes, ver sección 6.1.

3. FORMA FARMACÉUTICA

Comprimido recubierto con película (comprimido).

Inlyta 1 mg comprimidos recubiertos con película

Comprimido oval recubierto con película, de color rojo, con “Pfizer” grabado en una cara y “1 XNB” en la otra.

Inlyta 3 mg comprimidos recubiertos con película

Comprimido redondo recubierto con película, de color rojo, con “Pfizer” grabado en una cara y “3 XNB” en la otra.

Inlyta 5 mg comprimidos recubiertos con película

Comprimido triangular recubierto con película, de color rojo, con “Pfizer” grabado en una cara y “5 XNB” en la otra.

Inlyta 7 mg comprimidos recubiertos con película

Comprimido con forma de diamante recubierto con película, de color rojo, con “Pfizer” grabado en una cara y “7 XNB” en la otra.

4. DATOS CLÍNICOS

4.1 Indicaciones terapéuticas

Inlyta está indicado en el tratamiento de pacientes adultos con carcinoma avanzado de células renales (CCR) tras fracaso a un tratamiento previo con sunitinib o citoquinas.

4.2 Posología y forma de administración

El tratamiento con Inlyta debe ser llevado a cabo por un médico con experiencia en el uso de terapias antitumorales.

Posología

La dosis de axitinib recomendada es de 5 mg dos veces al día.

El tratamiento debe continuar mientras se observe beneficio clínico o hasta que aparezca una toxicidad inaceptable que no pueda manejarse con medicación concomitante o ajuste de dosis.

Si el paciente vomita u olvida tomar una dosis, no se le debe administrar una dosis adicional. La siguiente dosis prescrita ha de tomarse en el momento habitual.

Ajustes de dosis

Se recomienda aumentar o reducir la dosis en función de la seguridad y tolerabilidad individual.

Los pacientes que toleran la dosis de inicio de axitinib de 5 mg dos veces al día sin reacciones adversas > Grado 2 (es decir, sin reacciones adversas graves de acuerdo al *Common Terminology Criteria for Adverse Events* [CTCAE] versión 3.0) durante dos semanas consecutivas, pueden aumentar la dosis a 7 mg dos veces al día, a menos que la tensión arterial del paciente sea > 150/90 mmHg o que el paciente esté recibiendo tratamiento antihipertensivo. En consecuencia, utilizando el mismo criterio, los pacientes que toleran una dosis de axitinib de 7 mg dos veces al día, pueden aumentar la dosis a un máximo de 10 mg dos veces al día.

El control de algunas reacciones adversas puede requerir una interrupción temporal o permanente y/o reducción de la dosis del tratamiento con axitinib (ver sección 4.4). Cuando la reducción de dosis es necesaria, la dosis de axitinib se puede reducir a 3 mg dos veces al día o incluso a 2 mg dos veces al día.

No se requiere ajuste de dosis en relación a la edad, raza, sexo o peso corporal del paciente.

Uso concomitante de inhibidores potentes del CYP3A4/5

La administración conjunta de axitinib con inhibidores potentes del CYP3A4/5 puede aumentar las concentraciones plasmáticas de axitinib (ver sección 4.5). Se recomienda seleccionar un medicamento concomitante alternativo que no tenga potencial de inhibición del CYP3A4/5 o bien, sea mínimo.

Aunque el ajuste de la dosis de axitinib no se ha estudiado en pacientes en tratamiento con inhibidores potentes del CYP3A4/5, si se debe administrar junto con un inhibidor potente del CYP3A4/5, se recomienda reducir la dosis de axitinib a aproximadamente la mitad de la dosis (por ejemplo, la dosis de inicio debería reducirse de 5 mg dos veces al día a 2 mg dos veces al día). El control de algunas reacciones adversas puede requerir una interrupción temporal o permanente del tratamiento con axitinib (ver sección 4.4). Si se interrumpe la administración conjunta del inhibidor potente, debería considerarse la vuelta a la dosis de axitinib utilizada de forma previa al inicio del inhibidor potente del CYP3A4/5 (ver sección 4.5).

Uso concomitante de inductores potentes del CYP3A4/5

La administración conjunta de axitinib con inductores potentes del CYP3A4/5 puede disminuir las concentraciones plasmáticas de axitinib (ver sección 4.5). Se recomienda seleccionar un medicamento concomitante alternativo que no tenga potencial de inducción del CYP3A4/5 o bien, sea mínimo.

Aunque el ajuste de dosis de axitinib no se ha estudiado en pacientes en tratamiento con inductores potentes del CYP3A4/5, si se debe administrar junto con un inductor potente del CYP3A4/5, se recomienda un aumento gradual de la dosis de axitinib. Se ha notificado que la máxima inducción con dosis altas de inductores potentes del CYP3A4/5 tiene lugar dentro de la primera semana de tratamiento con el inductor. Si la dosis de axitinib se incrementa, se ha de monitorizar estrechamente al paciente en cuanto a la toxicidad. El control de algunas reacciones adversas puede requerir una interrupción temporal o permanente y/o una reducción de dosis del tratamiento con axitinib (ver sección 4.4). Si se interrumpe la administración conjunta del inductor potente, la dosis de axitinib debe volver de inmediato a la utilizada antes del inicio del inductor potente del CYP3A4/5 (ver sección 4.5).

Poblaciones especiales

Pacientes de edad avanzada (≥ 65 años)

No se requiere ajuste de dosis (ver secciones 4.4 y 5.2).

Insuficiencia renal

No se requiere ajuste de dosis (ver sección 5.2). No hay datos suficientes disponibles del tratamiento con axitinib en pacientes con un aclaramiento de creatinina de < 15 ml/min.

Insuficiencia hepática

No se requiere ajuste de dosis cuando se administra axitinib a pacientes con insuficiencia hepática leve (Child-Pugh clase A). Cuando se administra axitinib a pacientes con insuficiencia hepática moderada (Child-Pugh clase B) se recomienda una reducción de la dosis (por ejemplo, la dosis de inicio debe reducirse de 5 mg dos veces al día a 2 mg dos veces al día). No se ha estudiado axitinib en pacientes con insuficiencia hepática grave (Child-Pugh clase C) y no debe utilizarse en esta población (ver secciones 4.4 y 5.2).

Población pediátrica

No se ha establecido la seguridad ni la eficacia de Inlyta en niños y adolescentes por debajo de 18 años de edad. No se dispone de datos.

Forma de administración

Axitinib es para uso oral. Los comprimidos se administran por vía oral dos veces al día, cada 12 horas aproximadamente, con o sin alimentos (ver sección 5.2). Se deben tragar enteros con un vaso de agua.

4.3 Contraindicaciones

Hipersensibilidad a axitinib o a alguno de los excipientes incluidos en la sección 6.1.

4.4 Advertencias y precauciones especiales de empleo

Se deben monitorizar los eventos de seguridad específicos antes del inicio del tratamiento y de forma periódica a lo largo del tratamiento con axitinib, tal y como se describe a continuación.

Acontecimientos de insuficiencia cardíaca

En estudios clínicos con axitinib en el tratamiento de pacientes con CCR, se notificaron acontecimientos de insuficiencia cardíaca (como insuficiencia cardíaca, insuficiencia cardíaca congestiva, insuficiencia cardiorrespiratoria, disfunción del ventrículo izquierdo, disminución de la fracción de eyección e insuficiencia ventricular derecha) (ver sección 4.8).

Se deben monitorizar los signos y síntomas de insuficiencia cardíaca de forma periódica a lo largo del tratamiento con axitinib. El tratamiento de los acontecimientos de insuficiencia cardíaca puede requerir la interrupción temporal o permanente y/o la reducción de la dosis del tratamiento con axitinib.

Hipertensión

En estudios clínicos con axitinib en el tratamiento de pacientes con CCR, se notificó de forma muy frecuente hipertensión (ver sección 4.8).

En un estudio clínico controlado, la mediana del tiempo de inicio de la hipertensión (tensión arterial sistólica > 150 mmHg o tensión arterial diastólica > 100 mmHg) estuvo dentro del primer mes tras el comienzo del tratamiento con axitinib, y los incrementos en la tensión arterial fueron observados a los 4 días de la administración de axitinib.

La tensión arterial debe estar bien controlada antes de iniciar el tratamiento con axitinib. Se debe monitorizar a los pacientes en cuanto a la hipertensión y tratarlos tal y como sea necesario con una terapia antihipertensiva estándar. En el caso de hipertensión persistente a pesar del uso de medicamentos antihipertensivos, la dosis de axitinib debe reducirse. En el caso de pacientes que desarrollen hipertensión grave, se ha de interrumpir axitinib temporalmente y reiniciar a una dosis inferior una vez que el paciente está normotenso. Si se interrumpe axitinib, a los pacientes que reciban medicamentos antihipertensivos se les debe monitorizar por la posible hipotensión (ver sección 4.2).

En caso de hipertensión arterial grave o persistente y síntomas que indiquen un síndrome de leucoencefalopatía posterior reversible (PRES) (ver a continuación), deberá considerarse realizar un diagnóstico por resonancia magnética cerebral (RM).

Alteración tiroidea

En estudios clínicos con axitinib en el tratamiento de pacientes con CCR, se notificaron eventos de hipotiroidismo y, en menor extensión, de hipertiroidismo (ver sección 4.8).

Se debe monitorizar la función tiroidea antes del inicio del tratamiento y de forma periódica a lo largo del tratamiento con axitinib. El hipotiroidismo o el hipertiroidismo se deben tratar de acuerdo a la práctica médica habitual para mantener el estado eutiroideo.

Acontecimientos embólicos y trombóticos arteriales

En estudios clínicos con axitinib, se notificaron acontecimientos embólicos y trombóticos arteriales (incluyendo ataque isquémico transitorio, infarto de miocardio, accidente cerebrovascular y oclusión de las arterias retinianas) (ver sección 4.8).

Axitinib debe ser utilizado con precaución en pacientes que estén en riesgo de, o que tengan antecedentes de estos acontecimientos. Axitinib no ha sido estudiado en pacientes que hayan sufrido un acontecimiento embólico o trombótico arterial en los 12 meses anteriores.

Acontecimientos embólicos y trombóticos venosos

En estudios clínicos con axitinib, se notificaron acontecimientos embólicos y trombóticos venosos (incluyendo embolismo pulmonar, trombosis venosa profunda, y oclusión/trombosis retinal venosa) (ver sección 4.8).

Axitinib debe ser utilizado con precaución en pacientes que estén en riesgo de, o que tengan antecedentes de estos acontecimientos. Axitinib no ha sido estudiado en pacientes que hayan sufrido un acontecimiento embólico o trombótico venoso en los 6 meses anteriores.

Elevación de la hemoglobina o del hematocrito

Durante el tratamiento con axitinib puede haber un aumento en la hemoglobina o en el hematocrito, reflejo de un incremento en la masa de glóbulos rojos (ver sección 4.8, policitemia). Un incremento en la masa de glóbulos rojos puede incrementar el riesgo de acontecimientos embólicos y trombóticos.

Se debe monitorizar la hemoglobina o el hematocrito antes del inicio, y periódicamente a lo largo del tratamiento con axitinib. Si la hemoglobina o el hematocrito se incrementan por encima de los niveles normales, los pacientes se han de tratar de acuerdo a la práctica médica habitual para reducir la hemoglobina o el hematocrito a niveles aceptables.

Hemorragia

En estudios clínicos con axitinib, se notificaron acontecimientos hemorrágicos (ver sección 4.8).

Axitinib no ha sido estudiado en pacientes con evidencia de metástasis cerebrales no tratadas o con hemorragia gastrointestinal activa reciente, y por tanto, no debe ser utilizado en estos pacientes. Si alguna hemorragia requiere intervención médica, se ha de interrumpir temporalmente la dosis de axitinib. Se han notificado casos de ruptura de aneurismas (incluidos aneurismas preexistentes), algunos con desenlace mortal. Se debe considerar detenidamente este riesgo antes de iniciar el tratamiento con axitinib en pacientes con aneurismas preexistentes.

Perforación gastrointestinal y formación de fistulas

En estudios clínicos con axitinib, se notificaron acontecimientos de perforación gastrointestinal y fistulas (ver sección 4.8).

Se deben monitorizar de forma periódica los síntomas de perforación gastrointestinal o fistula a lo largo del tratamiento con axitinib.

Complicaciones en la cicatrización de heridas

No se han realizado estudios formales del efecto de axitinib sobre la cicatrización de heridas.

Se debe suspender el tratamiento con axitinib al menos 24 horas antes de una cirugía programada. La decisión de reanudar el tratamiento con axitinib tras la cirugía se ha de basar en la evaluación clínica de una adecuada cicatrización de las heridas.

Síndrome de leucoencefalopatía posterior reversible (PRES)

En estudios clínicos con axitinib, se notificaron acontecimientos de PRES (ver sección 4.8).

El PRES es un trastorno neurológico que puede presentarse con dolor de cabeza, convulsiones, letargo, confusión, ceguera y otros trastornos visuales y neurológicos. Puede haber hipertensión de leve a grave. Es necesario realizar una resonancia magnética para confirmar el diagnóstico de PRES. En pacientes con signos o síntomas de PRES, se ha de interrumpir el tratamiento con axitinib de forma temporal o permanente. Se desconoce si es seguro reiniciar el tratamiento con axitinib en pacientes que hayan experimentado previamente PRES.

Proteinuria

En estudios clínicos con axitinib, se notificó proteinuria, incluyendo de severidad Grado 3 y 4 (ver sección 4.8).

Se recomienda monitorizar la proteinuria antes del inicio y, periódicamente, a lo largo del tratamiento con axitinib. En el caso de pacientes que desarrollen proteinuria de moderada a grave, se ha de reducir la dosis o interrumpir temporalmente el tratamiento con axitinib (ver sección 4.2). Se debe interrumpir el tratamiento con axitinib si el paciente desarrolla síndrome nefrótico.

Reacciones adversas relacionadas con el hígado

En un estudio clínico controlado con axitinib para el tratamiento de pacientes con CCR, se notificaron reacciones adversas relacionadas con el hígado. Las reacciones adversas relacionadas con el hígado notificadas con más frecuencia incluyeron aumentos de la alanina aminotransferasa (ALT), aspartato aminotransferasa (AST), y bilirrubina plasmáticas (ver sección 4.8). No se observaron aumentos simultáneos de ALT (> 3 veces el límite superior normal [LSN]) y bilirrubina (> 2 veces el LSN).

En un estudio clínico de búsqueda de dosis, aumentos simultáneos de ALT (12 veces el LSN) y de bilirrubina (2,3 veces el LSN), considerados como hepatotoxicidad relacionada con el medicamento, fueron observados en 1 paciente que recibió axitinib a una dosis de inicio de 20 mg dos veces al día (4 veces la dosis de inicio recomendada).

Se debe monitorizar la función hepática antes del inicio y, periódicamente, a lo largo del tratamiento con axitinib.

Insuficiencia hepática

En estudios clínicos con axitinib, la exposición sistémica a axitinib fue aproximadamente dos veces superior en sujetos con insuficiencia hepática moderada (Child-Pugh clase B) comparada con sujetos con la función hepática normal. Se recomienda una reducción de dosis cuando se administra axitinib a pacientes con insuficiencia hepática moderada (Child-Pugh clase B) (ver sección 4.2).

Axitinib no ha sido estudiado en pacientes con insuficiencia hepática grave (Child-Pugh clase C) y no se debe utilizar en esta población.

Pacientes de edad avanzada (≥ 65 años) y raza

En un estudio clínico controlado con axitinib para el tratamiento de pacientes con CCR, el 34% de los pacientes tratados con axitinib tenían 65 años de edad o más. La mayoría de los pacientes eran de raza blanca (77%) o asiática (21%). Aunque no se puede descartar que haya una mayor sensibilidad al desarrollo de reacciones adversas en pacientes de edad avanzada y de raza asiática, en general no se observaron grandes diferencias en la seguridad y efectividad de axitinib entre pacientes con ≥ 65 años de edad y pacientes más jóvenes, y entre pacientes de raza blanca y pacientes de otras razas.

No se requiere ajuste de dosis en base a la edad o raza del paciente (ver secciones 4.2 y 5.2).

Lactosa

Este medicamento contiene lactosa. Los pacientes con intolerancia hereditaria a galactosa, insuficiencia de lactasa de Lapp o problemas de absorción de glucosa o galactosa no deben tomar este medicamento.

4.5 Interacción con otros medicamentos y otras formas de interacción

Los datos *in vitro* indican que axitinib se metaboliza principalmente por el CYP3A4/5 y, en menor medida, por CYP1A2, CYP2C19, y uridina difosfato glucuronosiltransferasa (UGT) 1A1.

Inhibidores del CYP3A4/5

Ketoconazol, un potente inhibidor del CYP3A4/5, administrado a una dosis de 400 mg una vez al día durante 7 días, duplicó la media del área bajo la curva (AUC) y aumentó en 1,5 veces la C_{max} de una dosis única oral de 5 mg de axitinib en voluntarios sanos. La administración conjunta de axitinib con inhibidores potentes del CYP3A4/5 (por ejemplo, ketoconazol, itraconazol, claritromicina, eritromicina, atazanavir, indinavir, nefazodona, nelfinavir, ritonavir, saquinavir y telitromicina) puede aumentar las concentraciones plasmáticas de axitinib. El pomelo también puede aumentar las concentraciones plasmáticas de axitinib. Se recomienda seleccionar una medicación concomitante que tenga nulo o mínimo potencial de inhibición del CYP3A4/5. Si se tiene que administrar junto con un inhibidor potente del CYP3A4/5, se recomienda un ajuste de la dosis de axitinib (ver sección 4.2).

Inhibidores del CYP1A2 y CYP2C19

CYP1A2 y CYP2C19 constituyen rutas minoritarias (< 10%) en el metabolismo de axitinib. No se ha estudiado el efecto de inhibidores potentes de estas isoenzimas sobre la farmacocinética de axitinib. Se debe tener precaución debido al riesgo de incremento de las concentraciones plasmáticas de axitinib en pacientes que toman inhibidores potentes de estas isoenzimas.

Inductores del CYP3A4/5

Rifampicina, un potente inductor del CYP3A4/5, administrado a una dosis de 600 mg una vez al día durante 9 días, redujo la media del AUC al 79% y la C_{max} al 71% de una dosis única de 5 mg de axitinib en voluntarios sanos.

La administración conjunta de axitinib con inductores potentes del CYP3A4/5 (por ejemplo, rifampicina, dexametasona, fenitoína, carbamazepina, rifabutina, rifapentina, fenobarbital e *Hypericum perforatum* [Hierba de San Juan]) puede reducir las concentraciones plasmáticas de axitinib. Se recomienda seleccionar una medicación concomitante que tenga nulo o mínimo potencial de inducción del CYP3A4/5. Si se tiene que administrar junto con un inductor potente del CYP3A4/5, se recomienda un ajuste de la dosis de axitinib (ver sección 4.2).

Estudios *in vitro* de la inhibición e inducción de CYP y UGT

Los estudios *in vitro* indican que axitinib no inhibe CYP2A6, CYP2C9, CYP2C19, CYP2D6, CYP2E1, CYP3A4/5 o UGT1A1 a concentraciones plasmáticas terapéuticas.

Los estudios *in vitro* indican que axitinib tiene potencial para inhibir CYP1A2. Por lo tanto, la administración conjunta de axitinib con sustratos del CYP1A2 puede dar lugar a un aumento de las concentraciones plasmáticas de los sustratos del CYP1A2 (por ej. teofilina).

Los estudios *in vitro* también indican que axitinib tiene potencial para inhibir CYP2C8. Sin embargo, la administración conjunta de axitinib con paclitaxel, un conocido sustrato del CYP2C8, no produjo un aumento en las concentraciones plasmáticas de paclitaxel en pacientes con cáncer avanzado, lo que indica una ausencia de inhibición clínica del CYP2C8.

Los estudios *in vitro* en hepatocitos humanos también indican que axitinib no induce CYP1A1, CYP1A2 o CYP3A4/5. Por tanto, no se espera que la administración conjunta de axitinib reduzca *in vivo* la concentración plasmática de los sustratos de CYP1A1, CYP1A2 o CYP3A4/5 administrados conjuntamente.

Estudios *in vitro* con P-glicoproteína

Los estudios *in vitro* indican que axitinib inhibe la P-glicoproteína. Sin embargo, no se espera que axitinib inhiba la P-glicoproteína a concentraciones plasmáticas terapéuticas. Por tanto, no es de esperar que la administración conjunta de axitinib aumente las concentraciones plasmáticas de digoxina o de otros sustratos de la P-glicoproteína, *in vivo*.

4.6 Fertilidad, embarazo y lactancia

Embarazo

No hay datos relativos al uso de axitinib en mujeres embarazadas. Considerando las propiedades farmacológicas de axitinib, éste podría causar daño fetal si se administra a mujeres embarazadas. Los estudios realizados en animales han mostrado toxicidad para la reproducción, incluyendo malformaciones (ver sección 5.3). No debe utilizarse axitinib durante el embarazo a no ser que la situación clínica de la mujer requiera tratamiento con este medicamento.

Las mujeres en edad fértil deben utilizar métodos anticonceptivos efectivos durante y hasta 1 semana tras finalizar el tratamiento.

Lactancia

Se desconoce si axitinib se excreta en la leche materna. No se puede excluir el riesgo en lactantes. Axitinib no debe utilizarse durante la lactancia.

Fertilidad

Considerando los hallazgos no clínicos, axitinib tiene potencial para afectar la función reproductiva y la fertilidad en humanos (ver sección 5.3).

4.7 Efectos sobre la capacidad para conducir y utilizar máquinas

La influencia de axitinib sobre la capacidad para conducir y utilizar máquinas es pequeña. Se debe advertir a los pacientes que pueden experimentar efectos tales como mareos y/o fatiga durante el tratamiento con axitinib.

4.8 Reacciones adversas

Resumen del perfil de seguridad

Los siguientes riesgos, incluyendo las acciones adecuadas que se deben emprender, se contemplan con mayor detalle en la sección 4.4: acontecimientos de insuficiencia cardíaca, hipertensión, alteración tiroidea, acontecimientos tromboembólicos arteriales, acontecimientos tromboembólicos venosos, elevación de la hemoglobina o del hematocrito, hemorragia, perforación gastrointestinal y formación de fistulas, complicaciones en la cicatrización de heridas, PRES, proteinuria y enzimas hepáticas aumentadas.

Las reacciones adversas más frecuentemente observadas ($\geq 20\%$) en el tratamiento con axitinib fueron diarrea, hipertensión, fatiga, apetito disminuido, náuseas, peso disminuido, disfonía, síndrome de eritrodisestesia palmoplantar (síndrome mano-pie), hemorragia, hipotiroidismo, vómitos, proteinuria, tos y estreñimiento.

Listado tabulado de las reacciones adversas

La Tabla 1 presenta las reacciones adversas notificadas en un conjunto de datos agrupados de 672 pacientes a los que se administró axitinib en estudios clínicos para el tratamiento de pacientes con CCR (ver sección 5.1). También se incluyen las reacciones adversas poscomercialización identificadas en los estudios clínicos.

Las reacciones adversas se incluyen de acuerdo al sistema de clasificación de órganos, frecuencia y gravedad. Las frecuencias se definen como: muy frecuentes ($\geq 1/10$), frecuentes ($\geq 1/100$ a $< 1/10$), poco frecuentes ($\geq 1/1.000$ a $< 1/100$), raras ($\geq 1/10.000$ a $< 1/1.000$), muy raras ($< 1/10.000$), frecuencia no conocida (no puede estimarse a partir de los datos disponibles). La actual base de datos de seguridad de axitinib es demasiado pequeña para detectar reacciones adversas raras y muy raras.

Las categorías se han asignado de acuerdo a las frecuencias absolutas de los datos de estudios clínicos agrupados. Dentro de cada sistema de clasificación de órganos, las reacciones adversas de una misma frecuencia se presentan en orden decreciente de gravedad.

Tabla 1. Reacciones adversas notificadas en estudios CCR en pacientes que recibieron axitinib (N = 672)

Sistema de clasificación de órganos	Frecuencia	Reacciones adversas ^a	Todos los grados ^b %	Grado 3 ^b %	Grado 4 ^b %
Trastornos de la sangre y del sistema linfático	Frecuentes	Anemia	6,3	1,2	0,4
		Trombocitopenia	1,6	0,1	0
		Policitemia ^c	1,5	0,1	0
	Poco frecuentes	Neutropenia	0,3	0,1	0
		Leucopenia	0,4	0	0
Trastornos endocrinos	Muy frecuentes	Hipotiroidismo ^c	24,6	0,3	0
	Frecuentes	Hipertiroidismo ^c	1,6	0,1	0,1
Trastornos del metabolismo y de la nutrición	Muy frecuentes	Disminución del apetito	39,0	3,6	0,3
	Frecuentes	Deshidratación	6,7	3,1	0,3
		Hiperpotasemia	2,7	1,2	0,1
		Hipercalcemia	2,2	0,1	0,3

Sistema de clasificación de órganos	Frecuencia	Reacciones adversas^a	Todos los grados^b %	Grado 3^b %	Grado 4^b %
Trastornos del sistema nervioso	Muy frecuentes	Cefalea	16,2	0,7	0
		Disgeusia	11,5	0	0
	Frecuentes	Mareos	9,1	0,6	0
	Poco frecuentes	Síndrome de encefalopatía posterior reversible ^e	0,3	0,1	0
Trastornos del oído y del laberinto	Frecuentes	Acúfenos	3,1	0	0
Trastornos cardiacos	Frecuentes	Acontecimientos de insuficiencia cardiaca ^{c,d,f}	1,8	0,3	0,7
Trastornos vasculares	Muy frecuentes	Hipertensión ^g	51,2	22,0	1,0
		Hemorragia ^{c,d,h}	25,7	3,0	1,0
	Frecuentes	Acontecimientos embólicos y trombóticos venosos ^{c,d,i}	2,8	0,9	1,2
		Acontecimientos embólicos y trombóticos arteriales ^{c,d,j}	2,8	1,2	1,3
Trastornos respiratorios, torácicos y mediastínicos	Muy frecuentes	Disnea ^d	17,1	3,6	0,6
		Tos	20,4	0,6	0
		Disfonía	32,7	0	0,1
	Frecuentes	Dolor bucofaringeo	7,4	0	0
Trastornos gastrointestinales	Muy frecuentes	Diarrea	55,4	10,1	0,1
		Vómitos	23,7	2,7	0,1
		Náuseas	33,0	2,2	0,1
		Dolor abdominal	14,7	2,5	0,3
		Estreñimiento	20,2	1,0	0
		Estomatitis	15,5	1,8	0
		Dispepsia	11,2	0,1	0
	Frecuentes	Dolor en el abdomen superior	9,4	0,9	0
		Flatulencia	4,5	0	0
		Hemorroides	3,3	0	0
		Glosodinia	2,8	0	0
Perforación gastrointestinal y fistula ^{c,k}	1,9	0,9	0,3		
Trastornos hepato biliares	Frecuentes	Hiperbilirrubinemia	1,3	0,1	0,1
Trastornos de la piel y del tejido subcutáneo	Muy frecuentes	Síndrome de eritrodisestesia palmoplantar (síndrome mano-pie)	32,1	7,6	0
		Erupción	14,3	0,1	0
		Sequedad en la piel	10,1	0,1	0
	Frecuentes	Prurito	6,0	0	0

Sistema de clasificación de órganos	Frecuencia	Reacciones adversas ^a	Todos los grados ^b %	Grado 3 ^b %	Grado 4 ^b %
		Eritema	3,7	0	0
		Alopecia	5,7	0	0
Trastornos musculoesqueléticos y del tejido conjuntivo	Muy frecuentes	Artralgia	17,7	1,9	0,3
		Dolor en las extremidades	14,1	1,0	0,3
	Frecuentes	Mialgia	8,2	0,6	0,1
Trastornos renales y urinarios	Muy frecuentes	Proteinuria ^l	21,1	4,8	0,1
	Frecuentes	Fallo renal ^m	1,6	0,9	0,1
Trastornos generales y alteraciones en el lugar de administración	Muy frecuentes	Fatiga	45,1	10,6	0,3
		Astenia ^d	13,8	2,8	0,3
		Inflamación de las mucosas	13,7	1,0	0
Exploraciones complementarias	Muy frecuentes	Disminución en el peso	32,7	4,9	0
	Frecuentes	Aumento de la lipasa	3,7	0,7	0,7
		Aumento de la alanina aminotransferasa	6,5	1,2	0
		Aumento de la amilasa	3,4	0,6	0,4
		Aumento de la aspartato aminotransferasa	6,1	1,0	0
		Aumento de la fosfatasa alcalina	4,8	0,3	0
		Aumento de la creatinina	5,7	0,4	0
		Aumento de la hormona estimulante de tiroides	7,9	0	0

^a Las reacciones adversas se describen en función de la frecuencia de aparición durante el tratamiento para todas las causalidades.

^b Terminología común del *National Cancer Institute* para reacciones adversas, versión 3.0

^c Ver la sección “Descripción de reacciones adversas seleccionadas”.

^d Se notificaron casos mortales (Grado 5).

^e Incluida la leucoencefalopatía.

^f Incluida la insuficiencia cardíaca, insuficiencia cardíaca congestiva, insuficiencia cardiorrespiratoria, disminución de la fracción de eyección, disfunción del ventrículo izquierdo e insuficiencia ventricular derecha.

^g Incluida la hipertensión acelerada, aumento de la tensión arterial, hipertensión y crisis hipertensiva.

^h Incluido el tiempo prolongado de tromboplastina parcial activada, hemorragia anal, ruptura de aneurisma, hemorragia arterial, presencia de hematuria, hemorragia en el sistema nervioso central, hemorragia cerebral, tiempo de coagulación prolongado, hemorragia conjuntival, contusión, diarrea hemorrágica, hemorragia por disfunción uterina, epistaxis, hemorragia gástrica, hemorragia gastrointestinal, hemorragia gingival, hematemesis, hematoquecia, hematocrito disminuido, hematoma, hematuria, hemoglobina disminuida, hemoptisis, hemorragia, hemorragia de una arteria coronaria, hemorragia del tracto urinario, hemorragia hemorroidal, hemostasia, mayor propensión a los cardenales, razón normalizada internacional aumentada, hemorragia gastrointestinal baja, melenas, petequias, hemorragia faríngea, tiempo prolongado de protrombina, hemorragia pulmonar, púrpura, hemorragia rectal, recuento disminuido de hemáties, hemorragia renal, hemorragia de la

- esclerótica, hematocele escrotal, hematoma esplénico, hemorragia en astilla, hemorragia subaracnoidea, hemorragia de la lengua, hemorragia gastrointestinal alta y hemorragia vaginal.
- ⁱ Incluido el síndrome de Budd-Chiari, trombosis venosa profunda, trombosis de la vena yugular, trombosis venosa pélvica, embolia pulmonar, oclusión retinal venosa, trombosis retinal venosa, trombosis de la vena subclavia, trombosis venosa y trombosis venosa en extremidades.
- ^j Incluido el infarto de miocardio agudo, embolia, infarto de miocardio, oclusión de la arteria retiniana y ataque isquémico transitorio.
- ^k La perforación gastrointestinal y la fistula incluyen los siguientes términos preferentes: absceso abdominal, absceso anal, fistula anal, fistula, goteo de anastomosis gastrointestinal, perforación gastrointestinal, perforación de intestino grueso, fistula Esofagobraquial y peritonitis.
- ^l La proteinuria incluye los siguientes términos preferentes: proteínas en orina, presencia de proteína en orina y proteinuria.
- ^m Incluida la insuficiencia renal aguda.

Descripción de reacciones adversas seleccionadas

Acontecimientos de insuficiencia cardiaca (ver sección 4.4)

En un estudio clínico controlado con axitinib (N = 359) para el tratamiento de pacientes con CCR, se notificaron acontecimientos de insuficiencia cardiaca en el 1,7% de los pacientes que recibieron axitinib, entre los que se incluyeron insuficiencia cardiaca (0,6%), insuficiencia cardiorrespiratoria (0,6%), disfunción del ventrículo izquierdo (0,3%) e insuficiencia ventricular derecha (0,3%). Se notificaron reacciones adversas de insuficiencia cardiaca de grado 4 en el 0,6% de los pacientes que recibieron axitinib. Se notificó insuficiencia cardiaca mortal en el 0,6% de los pacientes que recibieron axitinib.

En los estudios en monoterapia con axitinib (N = 672) para el tratamiento de pacientes con CCR, se notificaron acontecimientos de insuficiencia cardiaca (entre los que se incluyeron insuficiencia cardiaca, insuficiencia cardiaca congestiva, insuficiencia cardiorrespiratoria, disfunción del ventrículo izquierdo, disminución de la fracción de eyección e insuficiencia ventricular derecha) en el 1,8% de los pacientes que recibieron axitinib. Se notificaron acontecimientos de insuficiencia cardiaca de grado 3/4 en el 1,0% de los pacientes que recibieron axitinib y acontecimientos de insuficiencia cardiaca mortal en el 0,3% de los pacientes que recibieron axitinib.

Alteración tiroidea (ver sección 4.4)

En un estudio clínico controlado con axitinib para el tratamiento de pacientes con CCR, se notificó hipotiroidismo en el 20,9% de pacientes e hipertiroidismo en el 1,1% de pacientes. Se notificó el aumento de la hormona estimulante de tiroides (TSH) como una reacción adversa en el 5,3% de pacientes que recibieron axitinib. Durante los controles analíticos rutinarios, se observó que en un 32,2% de los pacientes que recibieron axitinib, la TSH aumentó a ≥ 10 $\mu\text{U/ml}$ en pacientes que tenían la TSH en < 5 $\mu\text{U/ml}$ antes del tratamiento.

En estudios clínicos agrupados con axitinib (N = 672) para el tratamiento de pacientes con CCR, se notificó hipotiroidismo en el 24,6% de los pacientes que recibieron axitinib. Se notificó hipertiroidismo en el 1,6% de los pacientes que recibieron axitinib.

Acontecimientos embólicos y trombóticos venosos (ver sección 4.4)

En un estudio clínico controlado con axitinib para el tratamiento de pacientes con CCR, se notificaron reacciones adversas embólicas y trombóticas venosas en el 3,9% de pacientes que recibieron axitinib, incluyendo embolismo pulmonar (2,2%), trombosis/oclusión retinal venosa (0,6) y trombosis venosa profunda (0,6%). Se notificaron reacciones adversas embólicas y trombóticas venosas de grado 3/4 en el 1,7% de los pacientes que recibieron axitinib. Se notificó embolismo pulmonar mortal en un paciente (0,3%) que recibió axitinib.

En estudios clínicos agrupados con axitinib (N = 672) para el tratamiento de pacientes con CCR, se notificaron acontecimientos embólicos y trombóticos venosos en el 2,8% de los pacientes que recibieron axitinib. Se notificaron acontecimientos embólicos y trombóticos venosos de grado 3 en el 0,9% de los pacientes. Se notificaron acontecimientos embólicos y trombóticos venosos de grado 4 en

el 1,2% de los pacientes. Se notificaron acontecimientos embólicos y trombóticos venosos mortales en el 0,1% de los pacientes que recibieron axitinib.

Acontecimientos embólicos y trombóticos arteriales (ver sección 4.4)

En un estudio clínico controlado con axitinib para el tratamiento de pacientes con CCR, se notificaron reacciones adversas embólicas y trombóticas arteriales en el 4,7% de los pacientes que recibieron axitinib, incluyendo infarto de miocardio (1,4%), ataque isquémico transitorio (0,8%) y accidente cerebrovascular (0,6%). Se notificaron reacciones adversas embólicas y trombóticas arteriales de grado 3/4 en el 3,3% de pacientes que recibieron axitinib. Se notificaron un infarto de miocardio agudo mortal y un accidente cerebrovascular mortal en un paciente cada uno (0,3%). En los estudios en monoterapia con axitinib (N = 850), se notificaron reacciones adversas embólicas y trombóticas arteriales (incluyendo ataque isquémico transitorio, infarto de miocardio y accidente cerebrovascular) en un 5,3% de los pacientes que recibieron axitinib.

En estudios clínicos agrupados con axitinib (N = 672) para el tratamiento de pacientes con CCR, se notificaron acontecimientos embólicos y trombóticos arteriales en el 2,8% de los pacientes que recibieron axitinib. Se notificaron acontecimientos embólicos y trombóticos arteriales de grado 3 en el 1,2% de los pacientes. Se notificaron acontecimientos embólicos y trombóticos arteriales de grado 4 en el 1,3% de los pacientes. Se notificaron acontecimientos embólicos y trombóticos arteriales mortales en el 0,3% de los pacientes que recibieron axitinib.

Policitemia (véase Elevación de la hemoglobina o del hematocrito en la sección 4.4)

En un estudio clínico controlado con axitinib para el tratamiento de pacientes con CCR, se notificó policitemia en el 1,4% de los pacientes que recibieron axitinib. Los controles analíticos rutinarios detectaron un aumento de la hemoglobina por encima del LSN en el 9,7% de los pacientes que recibieron axitinib. En cuatro estudios clínicos con axitinib para el tratamiento de pacientes con CCR (N = 537), se observó aumento de la hemoglobina por encima del LSN en el 13,6% de los que recibían axitinib.

En estudios clínicos agrupados con axitinib (N = 672) para el tratamiento de pacientes con CCR, se notificó policitemia en el 1,5% de los pacientes que recibieron axitinib.

Hemorragia (ver sección 4.4)

En un estudio clínico controlado con axitinib para el tratamiento de pacientes con CCR que excluyó a pacientes con metástasis cerebrales no tratadas, se notificaron reacciones adversas hemorrágicas en un 21,4% de los pacientes que recibieron axitinib. Las reacciones adversas hemorrágicas en pacientes tratados con axitinib incluyeron epistaxis (7,8%), hematuria (3,6%), hemoptisis (2,5%), hemorragia rectal (2,2%), sangrado gingival (1,1%), hemorragia gástrica (0,6%), hemorragia cerebral (0,3%) y hemorragia del tracto gastrointestinal inferior (0,3%). Se notificaron reacciones adversas hemorrágicas de grado ≥ 3 en el 3,1% de los pacientes que recibieron axitinib (incluyendo hemorragia cerebral, hemorragia gástrica, hemorragia del tracto gastrointestinal inferior y hemoptisis). Se notificó hemorragia mortal en un paciente (0,3%) que recibía axitinib (hemorragia gástrica). En los estudios en monoterapia con axitinib (N = 850), se notificó hemoptisis en el 3,9% de pacientes; se notificó hemoptisis de grado ≥ 3 en el 0,5% de los pacientes.

En estudios clínicos agrupados con axitinib (N = 672) para el tratamiento de pacientes con CCR, se notificaron acontecimientos hemorrágicos en el 25,7% de los pacientes que recibieron axitinib. Se notificaron reacciones adversas hemorrágicas de grado 3 en el 3% de los pacientes. Se notificaron reacciones adversas hemorrágicas de grado 4 en el 1% de los pacientes y se notificaron hemorragias mortales en el 0,4% de los pacientes que recibieron axitinib.

Perforación gastrointestinal y formación de fistulas (ver sección 4.4)

En un estudio clínico controlado con axitinib para el tratamiento de pacientes con CCR, se notificaron acontecimientos gastrointestinales de tipo perforación en el 1,7% de los pacientes que recibieron axitinib, incluyendo fístula anal (0,6%), fístula (0,3%) y perforación gastrointestinal (0,3%). En los estudios en monoterapia con axitinib (N = 850), se notificaron acontecimientos gastrointestinales de

tipo perforación en el 1,9% de los pacientes y se notificó perforación gastrointestinal mortal en un paciente (0,1%).

En estudios clínicos agrupados con axitinib (N = 672) para el tratamiento de pacientes con CCR, se notificaron perforaciones gastrointestinales y fístulas en el 1,9% de los pacientes que recibieron axitinib.

Notificación de sospechas de reacciones adversas

Es importante notificar sospechas de reacciones adversas al medicamento tras su autorización. Ello permite una supervisión continuada de la relación beneficio/riesgo del medicamento. Se invita a los profesionales sanitarios a notificar las sospechas de reacciones adversas a través del **sistema nacional de notificación** incluido en el [Apéndice V](#).

4.9 Sobredosis

No existe un tratamiento específico para la sobredosis de axitinib.

En un estudio clínico controlado con axitinib para el tratamiento de pacientes con CCR, un paciente recibió de forma inadvertida una dosis de 20 mg dos veces al día durante 4 días y experimentó mareo (grado 1).

En un estudio clínico de búsqueda de dosis con axitinib, los sujetos que recibieron dosis de inicio de 10 mg dos veces al día o de 20 mg dos veces al día experimentaron reacciones adversas que incluyeron hipertensión, convulsiones asociadas a hipertensión y hemoptisis mortal.

En caso de sospecha de sobredosis, axitinib debe suspenderse y deben instaurarse cuidados de apoyo.

5. PROPIEDADES FARMACOLÓGICAS

5.1 Propiedades farmacodinámicas

Grupo farmacoterapéutico: Agentes antineoplásicos, inhibidores directos de la protein-quinasa, código ATC: LO1XE17

Mecanismo de acción

Axitinib es un potente y selectivo inhibidor de la tirosin quinasa de los receptores del factor de crecimiento del endotelio vascular (VEGFR)-1, VEGFR-2 y VEGFR-3. Estos receptores están implicados en la angiogénesis patológica, en el crecimiento tumoral y en la progresión metastásica del cáncer. Axitinib ha demostrado que inhibe de forma potente la proliferación y supervivencia celular de las células endoteliales mediada por VEGF. Axitinib inhibió *in vivo* la fosforilación de VEGFR-2 en la vasculatura del tumor de xenoinjertos que expresaban la diana y produjo retraso en el crecimiento tumoral, regresión e inhibición de metástasis en muchos modelos experimentales de cáncer.

Efecto sobre el intervalo QTc

En un estudio aleatorizado, cruzado y de 2 brazos, se administró a 35 sujetos sanos una dosis oral única de axitinib (5 mg) en ausencia y en presencia de 400 mg de ketoconazol durante 7 días. Los resultados de este estudio indicaron que la exposición plasmática de axitinib, de hasta el doble de los niveles terapéuticos esperados tras una dosis de 5 mg, no dio lugar a una prolongación clínicamente significativa del intervalo QT.

Eficacia clínica y seguridad

Se ha evaluado la seguridad y eficacia de axitinib en un estudio aleatorizado, abierto y multicéntrico en fase 3. Los pacientes (N = 723) con CCR avanzado cuya enfermedad había progresado durante o después del tratamiento con una terapia sistémica previa, incluyendo regímenes que contenían sunitinib-, bevacizumab-, temsirolimus-, o citoquinas, fueron aleatorizados (1:1) para recibir axitinib (N = 361) o sorafenib (N = 362). La variable de eficacia primaria, supervivencia libre de progresión

(PFS: *Progression free survival*), fue evaluada utilizando una revisión central independiente y ciega. Las variables de eficacia secundaria incluyeron la tasa de respuesta objetiva (ORR: *Objective response rate*) y supervivencia global (OS: *Overall survival*).

De los pacientes reclutados en este estudio, 389 pacientes (53,8%) recibieron un tratamiento previo basado en sunitinib, 251 pacientes (34,7%) recibieron un tratamiento previo basado en citoquinas (interleukina-2 o interferón-alfa), 59 pacientes (8,2%) recibieron un tratamiento previo basado en bevacizumab, y 24 pacientes (3,3%) recibieron un tratamiento previo basado en temsirolimus. Las características basales, tanto demográficas como de la enfermedad, fueron similares entre los grupos de axitinib y sorafenib en relación a edad, sexo y raza, al estado funcional según el *Eastern Cooperative Oncology Group* (ECOG), la región geográfica y el tratamiento previo.

En la población de pacientes global y en los dos principales subgrupos (tratados previamente con sunitinib y tratados previamente con citoquinas) hubo una ventaja estadísticamente significativa de axitinib sobre sorafenib en cuanto al criterio de eficacia primario de PFS (véase la Tabla 2 y Figuras 1, 2 y 3). La magnitud del efecto de la mediana de PFS fue diferente en los subgrupos según la terapia previa. Dos de los subgrupos fueron demasiado pequeños para obtener resultados fiables (tratados previamente con temsirolimus o tratados previamente con bevacizumab). No hubo diferencias estadísticamente significativas en OS entre los brazos en la población global o en los subgrupos según terapia previa.

Tabla 2. Resultados de eficacia

Variable de eficacia / población de estudio	axitinib	sorafenib	RR (95% IC)	p-valor
Población por intención de tratar (ITT) global	N = 361	N = 362		
Mediana, PFS ^{a,b} en meses (95% IC)	6,8 (6,4; 8,3)	4,7 (4,6; 6,3)	0,67 (0,56; 0,81)	< 0,0001 ^c
Mediana OS ^d en meses (95% IC)	20,1 (16,7; 23,4)	19,2 (17,5; 22,3)	0,97 (0,80; 1,17)	NS
ORR ^{b,e} % (95% IC)	19,4 (15,4; 23,9)	9,4 (6,6; 12,9)	2,06 ^f (1,41; 3,00)	0,0001 ^g
Tratamiento previo con sunitinib	N = 194	N = 195		
Mediana, PFS ^{a,b} en meses (95% IC)	4,8 (4,5; 6,5)	3,4 (2,8; 4,7)	0,74 (0,58; 0,94)	0,0063 ^h
Mediana OS ^d en meses (95% IC)	15,2 (12,8; 18,3)	16,5 (13,7; 19,2)	1,00 (0,78; 1,27)	NS
ORR ^{b,e} % (95% IC)	11,3 (7,2; 16,7)	7,7 (4,4; 12,4)	1,48 ^f (0,79; 2,75)	NS
Tratamiento previo con citoquinas	N = 126	N = 125		
Mediana, PFS ^{a,b} en meses (95% IC)	12,0 (10,1; 13,9)	6,6 (6,4; 8,3)	0,52 (0,38; 0,72)	< 0,0001 ^h
Mediana OS ^d en meses (95% IC)	29,4 (24,5; NE)	27,8 (23,1; 34,5)	0,81 (0,56; 1,19)	NS
ORR ^{b,e} % (95% IC)	32,5 (24,5; 41,5)	13,6 (8,1; 20,9)	2,39 ^f (1,43; 3,99)	0,0002 ⁱ

IC = Intervalo de confianza, RR = Riesgo relativo (axitinib/sorafenib); ITT: población por intención de tratar; NE: no estimable; NS: estadísticamente no significativo; ORR: Tasa de respuesta objetiva; OS: supervivencia global; PFS: Supervivencia libre de progresión.

^a Tiempo desde la aleatorización hasta progresión o muerte por cualquier causa, lo que ocurra primero. Fecha de corte: 03 Junio 2011.

^b Evaluado por una revisión de radiología independiente de acuerdo a los Criterios de Evaluación de la Respuesta en Tumores Sólidos (RECIST).

^c Valor de p unilaterial de una prueba log-rank en tratamiento estratificado por el estado funcional según ECOG y terapia previa.

^d Fecha de corte: 01 Noviembre 2011.

^e Fecha de corte: 31 Agosto 2010.

^f Índice de Riesgo usado para ORR. Un índice de riesgo >1 indicó una probabilidad más alta de respuesta en el brazo de axitinib; un índice de riesgo <1 indicó una probabilidad más alta de respuesta en el brazo de sorafenib.

^g Valor de p unilaterial de una prueba de Cochran-Mantel-Haenszel en tratamiento estratificado por el estado funcional según ECOG y terapia previa.

- h Valor de p unilateral de una prueba log-rank de tratamiento estratificado por el estado funcional según ECOG.
- i Valor de p unilateral de una prueba de Cochran-Mantel-Haenszel en tratamiento estratificado por el estado funcional según ECOG.

Figura 1. Curva Kaplan-Meier de supervivencia libre de progresión de acuerdo a una evaluación independiente de la población global

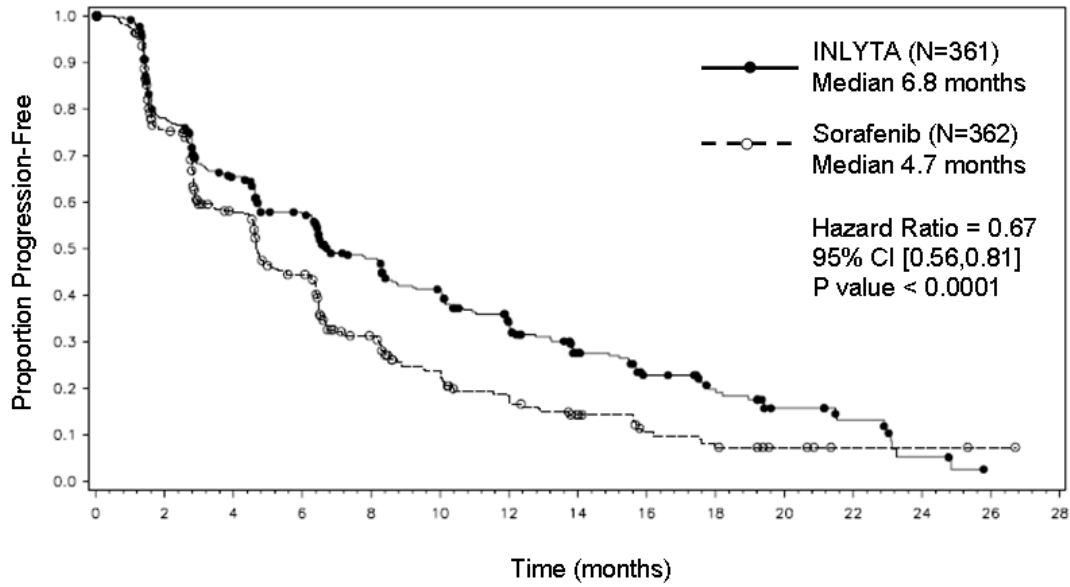


Figura 2. Curva de Kaplan-Meier de supervivencia libre de progresión de acuerdo a una evaluación independiente del subgrupo tratado previamente con sunitinib

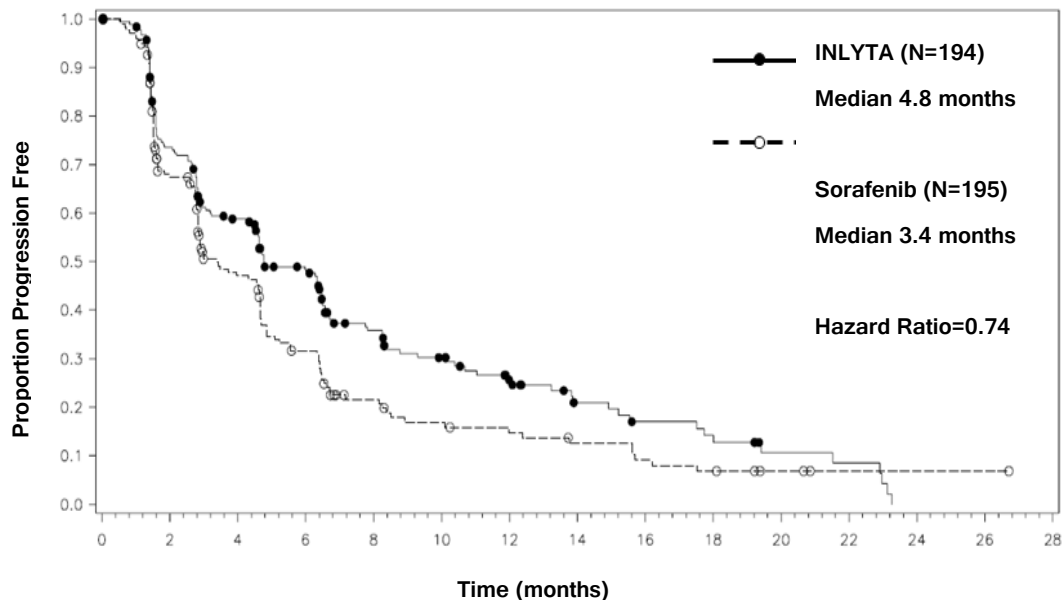
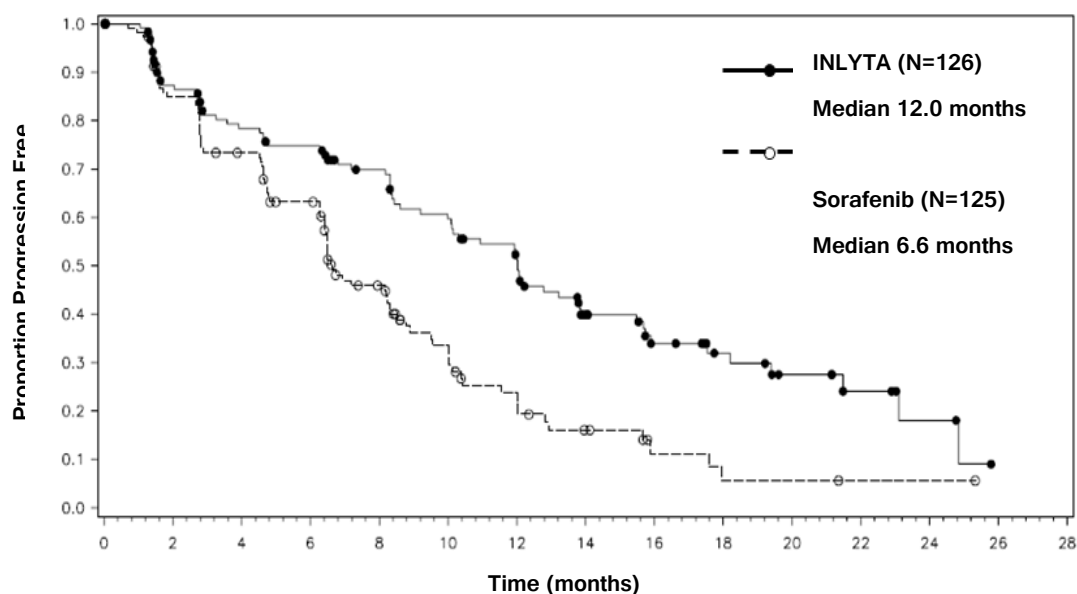


Figura 3. Curva de Kaplan-Meier de supervivencia libre de progresión de acuerdo a una evaluación independiente del subgrupo tratado previamente con citoquinas



Población pediátrica

La Agencia Europea de Medicamentos ha eximido al titular de la obligación de presentar los resultados de los ensayos realizados con axitinib en los diferentes grupos de la población pediátrica para el tratamiento del carcinoma de riñón y de la pelvis renal (excluyendo nefroblastoma, nefroblastomatosis, sarcoma de células claras, nefroma mesoblástico, carcinoma renal medular y tumor rabdoide del riñón) (ver sección 4.2 para consultar la información sobre el uso en la población pediátrica).

5.2 Propiedades farmacocinéticas

Tras la administración oral de los comprimidos de axitinib, la media de la biodisponibilidad absoluta es del 58% en comparación con la administración intravenosa. La semivida plasmática de axitinib se encuentra en el rango de 2,5 a 6,1 horas. La administración de axitinib 5 mg dos veces al día dio lugar a menos del doble de acumulación comparado con la administración de una dosis única. Considerando la corta semivida de axitinib, se estima que el estado estacionario se alcanza de los 2 a los 3 días tras la dosis inicial.

Absorción y distribución

Las concentraciones máximas de axitinib en plasma se alcanzan generalmente dentro de las 4 horas siguientes a la administración oral de axitinib, con una mediana de T_{max} que abarca desde las 2,5 a las 4,1 horas. La administración de axitinib con una comida moderada en grasas dio lugar a una exposición un 10% más baja comparada con el ayuno nocturno. Una comida rica en grasas y altamente calórica originó una exposición un 19% superior en comparación con el ayuno nocturno. Axitinib se puede administrar con o sin alimentos (ver sección 4.2).

La media de C_{max} y AUC aumentó proporcionalmente en un rango de dosis de 5 a 10 mg de axitinib. La unión *in vitro* de axitinib a proteínas plasmáticas humanas es > 99% con una preferencia de unión a albúmina y una unión moderada al ácido α_1 - glicoproteico. Con dosis de 5 mg dos veces al día administradas con comida en pacientes con CCR avanzado, la media geométrica de la concentración plasmática máxima y del AUC 24h fueron 27,8 ng/ml y 265 ng.h/ml respectivamente. La media geométrica de aclaramiento oral y volumen aparente de distribución fueron 38 l/h y 160 l, respectivamente.

Biotransformación y eliminación

Axitinib se metaboliza principalmente en el hígado por CYP3A4/5y en menor medida por CYP1A2, CYP2C19 y UGT1A1.

Después de una administración oral de una dosis de 5 mg de axitinib radioactivo, se recuperó un 30-60% de radioactividad en heces y un 23% en orina. El mayor componente encontrado en heces, contabilizado como 12% de la dosis, fue axitinib inalterado. No se detectó axitinib inalterado en orina; el ácido carboxílico y los metabolitos sulfóxidos representaron la mayoría de la radioactividad en orina. En plasma, el metabolito N-glucurónido representa el componente radioactivo mayoritario (50% de la radioactividad circulante) contabilizando el axitinib inalterado y el metabolito sulfóxido un 20% cada uno de la radioactividad circulante.

Los metabolitos sulfóxido y N-glucurónido muestran menos potencia *in vitro*, aproximadamente de 400 a 8.000 veces, respectivamente, frente a VEGFR-2 comparado con axitinib.

Poblaciones especiales

Pacientes de edad avanzada, sexo y raza

Los análisis farmacocinéticos tanto en pacientes con cáncer avanzado (incluyendo CCR avanzado) como en voluntarios sanos indican que no hay efectos clínicamente relevantes por edad, sexo, peso corporal, raza, función renal, genotipo UGT1A1o genotipo CYP2C19.

Población pediátrica

Axitinib no ha sido estudiado en pacientes < 18 años de edad.

Insuficiencia hepática

Datos *in vitro* e *in vivo* indican que axitinib se metaboliza principalmente a través del hígado.

Comparado con pacientes con función hepática normal, la exposición sistémica tras una dosis única de axitinib fue similar en pacientes con insuficiencia hepática leve (Child-Pugh clase A) y superior (aproximadamente 2 veces) en pacientes con insuficiencia hepática moderada (Child-Pugh clase B). Axitinib no ha sido estudiado en pacientes con insuficiencia hepática grave (Child-Pugh clase C) y no debe usarse en esta población (ver sección 4.2 para recomendaciones de ajuste de dosis).

Insuficiencia renal

No se ha detectado axitinib inalterado en orina.

Axitinib no se ha estudiado en pacientes con insuficiencia renal. En estudios clínicos con axitinib para el tratamiento de pacientes con CCR, fueron excluidos aquellos pacientes con creatinina sérica > 1,5 veces el LSN y los pacientes con aclaramiento de creatinina < 60 ml/min. Análisis farmacocinéticos han mostrado que el aclaramiento de axitinib no se modifica en pacientes con insuficiencia renal, no siendo necesario un ajuste en la dosis.

5.3 Datos preclínicos sobre seguridad

Toxicidad a dosis repetida

Los principales hallazgos de toxicidad en ratones y perros tras dosis repetidas de hasta 9 meses fueron gastrointestinales, hematopoyéticos, reproductivos, esqueléticos y dentales, sin aparición de los mismos al nivel de dosis [NOAEL, *No Observed Adverse Effect Levels* (nivel de dosis en el que no aparecen efectos adversos)] aproximadamente equivalente o por debajo del nivel de exposición esperada en humanos a la dosis de inicio recomendada en clínica (según niveles de AUC).

Carcinogenicidad

No se han llevado a cabo estudios de carcinogenicidad con axitinib.

Genotoxicidad

Axitinib no fue mutagénico o clastogénico en pruebas de genotoxicidad *in vitro* convencionales. Se observó *in vitro* un aumento significativo de poliploidia a concentraciones > 0,22 µg/ml, y una elevación *in vivo* de eritrocitos micronucleares policromáticos al nivel de dosis sin efecto [NOEL, *No Observed Effect Levels* (Nivel de dosis sin efecto)] de 69 veces superior a la exposición esperada en humanos. Los hallazgos de genotoxicidad no se consideran clínicamente relevantes a los niveles de exposición observados en humanos.

Toxicidad reproductiva

Los hallazgos relacionados con axitinib en los testículos y epidídimo incluyen disminución del peso del órgano, atrofia o degeneración, descenso en el número de células germinales, hipospermia o forma anormal del esperma, y reducción en el número y densidad del esperma. Estos hallazgos fueron observados en ratones a niveles de exposición aproximadamente 12 veces superior a la exposición esperada en humanos, y en perros a niveles de exposición por debajo de la exposición esperada en humanos. No hubo efecto en el apareamiento o fertilidad en ratones macho a niveles de exposición aproximadamente 57 veces la exposición esperada en humanos. Hallazgos en hembras incluyen señales de retraso en madurez sexual, reducción o ausencia de cuerpo lúteo, disminución de peso uterino y atrofia uterina a exposiciones equivalentes aproximadamente a la exposición esperada en humanos. Se observó una reducción en la fertilidad y en la viabilidad embrionaria en ratones hembra a todas las dosis evaluadas, con niveles de exposición a la dosis más baja de aproximadamente 10 veces la exposición esperada en humanos.

La exposición de ratones preñados a axitinib mostró un aumento en la aparición de malformaciones de paladar hendido y variaciones esqueléticas, incluyendo retraso en la osificación a niveles de exposición por debajo de la exposición esperada en humanos. No se han realizado estudios de toxicidad en el desarrollo perinatal y postnatal.

Hallazgos de toxicidad en animales inmaduros

Se observó displasia ósea reversible en ratones y perros que recibieron axitinib al menos durante 1 mes a niveles de exposición aproximadamente seis veces mayor que la exposición esperada en humanos. Se observaron caries dentales parcialmente reversibles en ratones tratados durante más de 1 mes con niveles de exposición similares a la exposición esperada en humanos. No se han evaluado en animales jóvenes otras toxicidades de interés potencial para pacientes pediátricos.

6. DATOS FARMACÉUTICOS

6.1 Lista de excipientes

Núcleo del comprimido

Celulosa microcristalina
Lactosa monohidrato
Croscarmelosa de sodio
Estearato de magnesio

Recubrimiento del comprimido

Hipromelosa 2910 (15 mPa·s)
Dióxido de titanio (E171)
Lactosa monohidrato
Triacetina (E1518)
Óxido de hierro rojo (E172)

6.2 Incompatibilidades

No procede.

6.3 Periodo de validez

3 años.

6.4 Precauciones especiales de conservación

No requiere condiciones especiales de conservación.

6.5 Naturaleza y contenido del envase

Inlyta 1 mg comprimido recubierto con película

Blíster aluminio/aluminio con 14 comprimidos recubiertos con película. Cada envase contiene 28 ó 56 comprimidos recubiertos con película.

Frasco de HDPE con desecante de gel de sílice y un cierre de polipropileno conteniendo 180 comprimidos recubiertos con película.

Inlyta 3 mg comprimido recubierto con película

Blíster aluminio/aluminio con 14 comprimidos recubiertos con película. Cada envase contiene 28 ó 56 comprimidos recubiertos con película.

Frasco de HDPE con desecante de gel de sílice y un cierre de polipropileno conteniendo 60 comprimidos recubiertos con película.

Inlyta 5 mg comprimido recubierto con película

Blíster aluminio/aluminio con 14 comprimidos recubiertos con película. Cada envase contiene 28 ó 56 comprimidos recubiertos con película.

Frasco de HDPE con desecante de gel de sílice y un cierre de polipropileno conteniendo 60 comprimidos recubiertos con película.

Inlyta 7 mg comprimido recubierto con película

Blíster aluminio/aluminio con 14 comprimidos recubiertos con película. Cada envase contiene 28 ó 56 comprimidos recubiertos con película.

Frasco de HDPE con desecante de gel de sílice y un cierre de polipropileno conteniendo 60 comprimidos recubiertos con película.

Puede que solamente estén comercializados algunos tamaños de envases.

6.6 Precauciones especiales de eliminación

La eliminación del medicamento no utilizado y de todos los materiales que hayan estado en contacto con él se realizará de acuerdo con la normativa local.

7. TITULAR DE LA AUTORIZACIÓN DE COMERCIALIZACIÓN

Pfizer Europe MA EEIG
Boulevard de la Plaine 17
1050 Bruxelles
Bélgica

8. NÚMERO(S) DE AUTORIZACIÓN DE COMERCIALIZACIÓN

Inlyta 1 mg comprimidos recubiertos con película

EU/1/12/777/001

EU/1/12/777/002

EU/1/12/777/003

Inlyta 3 mg comprimidos recubiertos con película

EU/1/12/777/007

EU/1/12/777/008

EU/1/12/777/009

Inlyta 5 mg comprimidos recubiertos con película

EU/1/12/777/004

EU/1/12/777/005

EU/1/12/777/006

Inlyta 7 mg comprimidos recubiertos con película

EU/1/12/777/010

EU/1/12/777/011

EU/1/12/777/012

9. FECHA DE LA PRIMERA AUTORIZACIÓN/RENOVACIÓN DE LA AUTORIZACIÓN

Fecha de la primera autorización: 3/septiembre/2012

Fecha de la última renovación: 22/mayo/2017

10. FECHA DE LA REVISIÓN DEL TEXTO

La información detallada de este medicamento está disponible en la página web de la Agencia Europea de Medicamentos <http://www.ema.europa.eu>.

ANEXO II

- A. FABRICANTE RESPONSABLE DE LA LIBERACIÓN DE LOS LOTES**
- B. CONDICIONES O RESTRICCIONES DE SUMINISTRO Y USO**
- C. OTRAS CONDICIONES Y REQUISITOS DE LA AUTORIZACIÓN DE COMERCIALIZACIÓN**
- D. CONDICIONES O RESTRICCIONES EN RELACIÓN CON LA UTILIZACIÓN SEGURA Y EFICAZ DEL MEDICAMENTO**

A. FABRICANTE RESPONSABLE DE LA LIBERACIÓN DE LOS LOTES

Nombre y dirección del fabricante responsable de la liberación de los lotes

Pfizer Manufacturing Deutschland GmbH
Betriebsstätte Freiburg
Mooswaldallee 1
D-79090 Freiburg
Alemania

B. CONDICIONES O RESTRICCIONES DE SUMINISTRO Y USO

Medicamento sujeto a prescripción médica restringida (ver Anexo I: Ficha Técnica o Resumen de las Características del Producto, sección 4.2).

C. OTRAS CONDICIONES Y REQUISITOS DE LA AUTORIZACIÓN DE COMERCIALIZACIÓN

• Informes periódicos de seguridad (IPS)

Los requerimientos para la presentación de los informes periódicos de seguridad para este medicamento se establecen en la lista de fechas de referencia de la Unión (lista EURD) prevista en el artículo 107quater, apartado 7, de la Directiva 2001/83/CE y cualquier actualización posterior publicada en el portal web europeo sobre medicamentos.

D. CONDICIONES O RESTRICCIONES EN RELACIÓN CON LA UTILIZACIÓN SEGURA Y EFICAZ DEL MEDICAMENTO

• Plan de Gestión de Riesgos (PGR)

El TAC realizará las actividades e intervenciones de farmacovigilancia necesarias según lo acordado en la versión del PGR incluido en el Módulo 1.8.2 de la Autorización de Comercialización y en cualquier actualización del PGR que se acuerde posteriormente.

Se debe presentar un PGR actualizado:

- A petición de la Agencia Europea de Medicamentos.
- Cuando se modifique el sistema de gestión de riesgos, especialmente como resultado de nueva información disponible que pueda conllevar cambios relevantes en el perfil beneficio/riesgo, o como resultado de la consecución de un hito importante (farmacovigilancia o minimización de riesgos).

ANEXO III
ETIQUETADO Y PROSPECTO

A. ETIQUETADO

INFORMACIÓN QUE DEBE FIGURAR EN EL EMBALAJE EXTERIOR

ESTUCHE

1. NOMBRE DEL MEDICAMENTO

Inlyta 1 mg comprimidos recubiertos con película
axitinib

2. PRINCIPIO(S) ACTIVO(S)

Cada comprimido recubierto con película contiene 1 mg de axitinib.

3. LISTA DE EXCIPIENTES

Contiene lactosa. Para mayor información consultar el prospecto.

4. FORMA FARMACÉUTICA Y CONTENIDO DEL ENVASE

28 comprimidos
56 comprimidos

5. FORMA Y VÍA DE ADMINISTRACIÓN

Leer el prospecto antes de utilizar este medicamento.
Vía oral.

6. ADVERTENCIA ESPECIAL DE QUE EL MEDICAMENTO DEBE MANTENERSE FUERA DE LA VISTA Y DEL ALCANCE DE LOS NIÑOS

Mantener fuera de la vista y del alcance de los niños.

7. OTRA(S) ADVERTENCIAS ESPECIAL(ES), SI ES NECESARIO

8. FECHA DE CADUCIDAD

EXP

9. CONDICIONES ESPECIALES DE CONSERVACIÓN

10. PRECAUCIONES ESPECIALES DE ELIMINACIÓN DEL MEDICAMENTO NO UTILIZADO Y DE LOS MATERIALES DERIVADOS DE SU USO (CUANDO CORRESPONDA)

11. NOMBRE Y DIRECCIÓN DEL TITULAR DE LA AUTORIZACIÓN DE COMERCIALIZACIÓN

Pfizer Europe MA EEIG
Boulevard de la Plaine 17
1050 Bruxelles
Bélgica

12. NÚMERO(S) DE AUTORIZACIÓN DE COMERCIALIZACIÓN

EU/1/12/777/001 28 comprimidos
EU/1/12/777/002 56 comprimidos

13. NÚMERO DE LOTE

Lot

14. CONDICIONES GENERALES DE DISPENSACIÓN

15. INSTRUCCIONES DE USO

16. INFORMACIÓN EN BRAILLE

Inlyta 1 mg

17. IDENTIFICADOR ÚNICO – CÓDIGO DE BARRAS 2D

Incluido el código de barras 2D que lleva el identificador único.

18. IDENTIFICADOR ÚNICO - INFORMACIÓN EN CARACTERES VISUALES

PC:
SN:
NN:

INFORMACIÓN QUE DEBE FIGURAR EN EL ACONDICIONAMIENTO PRIMARIO

FRASCO

1. NOMBRE DEL MEDICAMENTO

Inlyta 1 mg comprimidos recubiertos con película
axitinib

2. PRINCIPIO(S) ACTIVO(S)

Cada comprimido recubierto con película contiene 1 mg de axitinib.

3. LISTA DE EXCIPIENTES

Contiene lactosa. Para mayor información consultar el prospecto.

4. FORMA FARMACÉUTICA Y CONTENIDO DEL ENVASE

180 comprimidos

5. FORMA Y VÍA DE ADMINISTRACIÓN

Leer el prospecto antes de utilizar este medicamento.
Vía oral.

6. ADVERTENCIA ESPECIAL DE QUE EL MEDICAMENTO DEBE MANTENERSE FUERA DE LA VISTA Y DEL ALCANCE DE LOS NIÑOS

Mantener fuera de la vista y del alcance de los niños.

7. OTRA(S) ADVERTENCIAS ESPECIAL(ES), SI ES NECESARIO

8. FECHA DE CADUCIDAD

EXP

9. CONDICIONES ESPECIALES DE CONSERVACIÓN

10. PRECAUCIONES ESPECIALES DE ELIMINACIÓN DEL MEDICAMENTO NO UTILIZADO Y DE LOS MATERIALES DERIVADOS DE SU USO (CUANDO CORRESPONDA)

11. NOMBRE Y DIRECCIÓN DEL TITULAR DE LA AUTORIZACIÓN DE COMERCIALIZACIÓN

Pfizer Europe MA EEIG
Boulevard de la Plaine 17
1050 Bruxelles
Bélgica

12. NÚMERO(S) DE AUTORIZACIÓN DE COMERCIALIZACIÓN

EU/1/12/777/003

13. NÚMERO DE LOTE

Lot

14. CONDICIONES GENERALES DE DISPENSACIÓN

15. INSTRUCCIONES DE USO

16. INFORMACIÓN EN BRAILLE

Inlyta 1 mg

17. IDENTIFICADOR ÚNICO – CÓDIGO DE BARRAS 2D

Incluido el código de barras 2D que lleva el identificador único.

18. IDENTIFICADOR ÚNICO - INFORMACIÓN EN CARACTERES VISUALES

PC:
SN:
NN:

INFORMACIÓN MÍNIMA A INCLUIR EN BLÍSTERS O TIRAS

BLÍSTER

1. NOMBRE DEL MEDICAMENTO

Inlyta 1 mg comprimidos recubiertos con película
axitinib

2. NOMBRE DEL TITULAR DE LA AUTORIZACIÓN DE COMERCIALIZACIÓN

Pfizer

3. FECHA DE CADUCIDAD

EXP

4. NÚMERO DE LOTE

Lot

5. OTROS

INFORMACIÓN QUE DEBE FIGURAR EN EL EMBALAJE EXTERIOR

ESTUCHE

1. NOMBRE DEL MEDICAMENTO

Inlyta 3 mg comprimidos recubiertos con película
axitinib

2. PRINCIPIO(S) ACTIVO(S)

Cada comprimido recubierto con película contiene 3 mg de axitinib.

3. LISTA DE EXCIPIENTES

Contiene lactosa. Para mayor información consultar el prospecto.

4. FORMA FARMACÉUTICA Y CONTENIDO DEL ENVASE

28 comprimidos

56 comprimidos

5. FORMA Y VÍA DE ADMINISTRACIÓN

Leer el prospecto antes de utilizar este medicamento.
Vía oral.

6. ADVERTENCIA ESPECIAL DE QUE EL MEDICAMENTO DEBE MANTENERSE FUERA DE LA VISTA Y DEL ALCANCE DE LOS NIÑOS

Mantener fuera de la vista y del alcance de los niños.

7. OTRA(S) ADVERTENCIAS ESPECIAL(ES), SI ES NECESARIO

8. FECHA DE CADUCIDAD

EXP

9. CONDICIONES ESPECIALES DE CONSERVACIÓN

10. PRECAUCIONES ESPECIALES DE ELIMINACIÓN DEL MEDICAMENTO NO UTILIZADO Y DE LOS MATERIALES DERIVADOS DE SU USO (CUANDO CORRESPONDA)

11. NOMBRE Y DIRECCIÓN DEL TITULAR DE LA AUTORIZACIÓN DE COMERCIALIZACIÓN

Pfizer Europe MA EEIG
Boulevard de la Plaine 17
1050 Bruxelles
Bélgica

12. NÚMERO(S) DE AUTORIZACIÓN DE COMERCIALIZACIÓN

EU/1/12/777/007 28 comprimidos
EU/1/12/777/008 56 comprimidos

13. NÚMERO DE LOTE

Lot

14. CONDICIONES GENERALES DE DISPENSACIÓN

15. INSTRUCCIONES DE USO

16. INFORMACIÓN EN BRAILLE

Inlyta 3 mg

17. IDENTIFICADOR ÚNICO – CÓDIGO DE BARRAS 2D

Incluido el código de barras 2D que lleva el identificador único.

18. IDENTIFICADOR ÚNICO - INFORMACIÓN EN CARACTERES VISUALES

PC:
SN:
NN:

INFORMACIÓN QUE DEBE FIGURAR EN EL ACONDICIONAMIENTO PRIMARIO

FRASCO

1. NOMBRE DEL MEDICAMENTO

Inlyta 3 mg comprimidos recubiertos con película
axitinib

2. PRINCIPIO(S) ACTIVO(S)

Cada comprimido recubierto con película contiene 3 mg de axitinib.

3. LISTA DE EXCIPIENTES

Contiene lactosa. Para mayor información consultar el prospecto.

4. FORMA FARMACÉUTICA Y CONTENIDO DEL ENVASE

60 comprimidos

5. FORMA Y VÍA DE ADMINISTRACIÓN

Leer el prospecto antes de utilizar este medicamento.
Vía oral.

6. ADVERTENCIA ESPECIAL DE QUE EL MEDICAMENTO DEBE MANTENERSE FUERA DE LA VISTA Y DEL ALCANCE DE LOS NIÑOS

Mantener fuera de la vista y del alcance de los niños.

7. OTRA(S) ADVERTENCIAS ESPECIAL(ES), SI ES NECESARIO

8. FECHA DE CADUCIDAD

EXP

9. CONDICIONES ESPECIALES DE CONSERVACIÓN

10. PRECAUCIONES ESPECIALES DE ELIMINACIÓN DEL MEDICAMENTO NO UTILIZADO Y DE LOS MATERIALES DERIVADOS DE SU USO (CUANDO CORRESPONDA)

11. NOMBRE Y DIRECCIÓN DEL TITULAR DE LA AUTORIZACIÓN DE COMERCIALIZACIÓN

Pfizer Europe MA EEIG
Boulevard de la Plaine 17
1050 Bruxelles
Bélgica

12. NÚMERO(S) DE AUTORIZACIÓN DE COMERCIALIZACIÓN

EU/1/12/777/009

13. NÚMERO DE LOTE

Lot

14. CONDICIONES GENERALES DE DISPENSACIÓN

15. INSTRUCCIONES DE USO

16. INFORMACIÓN EN BRAILLE

Inlyta 3 mg

17. IDENTIFICADOR ÚNICO – CÓDIGO DE BARRAS 2D

Incluido el código de barras 2D que lleva el identificador único.

18. IDENTIFICADOR ÚNICO - INFORMACIÓN EN CARACTERES VISUALES

PC:
SN:
NN:

INFORMACIÓN MÍNIMA A INCLUIR EN BLÍSTERS O TIRAS

BLÍSTER

1. NOMBRE DEL MEDICAMENTO

Inlyta 3 mg comprimidos recubiertos con película
axitinib

2. NOMBRE DEL TITULAR DE LA AUTORIZACIÓN DE COMERCIALIZACIÓN

Pfizer

3. FECHA DE CADUCIDAD

EXP

4. NÚMERO DE LOTE

Lot

5. OTROS

INFORMACIÓN QUE DEBE FIGURAR EN EL EMBALAJE EXTERIOR

ESTUCHE

1. NOMBRE DEL MEDICAMENTO

Inlyta 5 mg comprimidos recubiertos con película
axitinib

2. PRINCIPIO(S) ACTIVO(S)

Cada comprimido recubierto con película contiene 5 mg de axitinib.

3. LISTA DE EXCIPIENTES

Contiene lactosa. Para mayor información consultar el prospecto.

4. FORMA FARMACÉUTICA Y CONTENIDO DEL ENVASE

28 comprimidos
56 comprimidos

5. FORMA Y VÍA DE ADMINISTRACIÓN

Leer el prospecto antes de utilizar este medicamento.
Vía oral.

6. ADVERTENCIA ESPECIAL DE QUE EL MEDICAMENTO DEBE MANTENERSE FUERA DE LA VISTA Y DEL ALCANCE DE LOS NIÑOS

Mantener fuera de la vista y del alcance de los niños.

7. OTRA(S) ADVERTENCIAS ESPECIAL(ES), SI ES NECESARIO

8. FECHA DE CADUCIDAD

EXP

9. CONDICIONES ESPECIALES DE CONSERVACIÓN

10. PRECAUCIONES ESPECIALES DE ELIMINACIÓN DEL MEDICAMENTO NO UTILIZADO Y DE LOS MATERIALES DERIVADOS DE SU USO (CUANDO CORRESPONDA)

11. NOMBRE Y DIRECCIÓN DEL TITULAR DE LA AUTORIZACIÓN DE COMERCIALIZACIÓN

Pfizer Europe MA EEIG
Boulevard de la Plaine 17
1050 Bruxelles
Bélgica

12. NÚMERO(S) DE AUTORIZACIÓN DE COMERCIALIZACIÓN

EU/1/12/777/004 28 comprimidos
EU/1/12/777/005 56 comprimidos

13. NÚMERO DE LOTE

Lot

14. CONDICIONES GENERALES DE DISPENSACIÓN

15. INSTRUCCIONES DE USO

16. INFORMACIÓN EN BRAILLE

Inlyta 5 mg

17. IDENTIFICADOR ÚNICO – CÓDIGO DE BARRAS 2D

Incluido el código de barras 2D que lleva el identificador único.

18. IDENTIFICADOR ÚNICO - INFORMACIÓN EN CARACTERES VISUALES

PC:
SN:
NN:

INFORMACIÓN QUE DEBE FIGURAR EN EL ACONDICIONAMIENTO PRIMARIO

FRASCO

1. NOMBRE DEL MEDICAMENTO

Inlyta 5 mg comprimidos recubiertos con película
axitinib

2. PRINCIPIO(S) ACTIVO(S)

Cada comprimido recubierto con película contiene 5 mg de axitinib.

3. LISTA DE EXCIPIENTES

Contiene lactosa. Para mayor información consultar el prospecto.

4. FORMA FARMACÉUTICA Y CONTENIDO DEL ENVASE

60 comprimidos

5. FORMA Y VÍA DE ADMINISTRACIÓN

Leer el prospecto antes de utilizar este medicamento.
Vía oral.

6. ADVERTENCIA ESPECIAL DE QUE EL MEDICAMENTO DEBE MANTENERSE FUERA DE LA VISTA Y DEL ALCANCE DE LOS NIÑOS

Mantener fuera de la vista y del alcance de los niños.

7. OTRA(S) ADVERTENCIAS ESPECIAL(ES), SI ES NECESARIO

8. FECHA DE CADUCIDAD

EXP

9. CONDICIONES ESPECIALES DE CONSERVACIÓN

10. PRECAUCIONES ESPECIALES DE ELIMINACIÓN DEL MEDICAMENTO NO UTILIZADO Y DE LOS MATERIALES DERIVADOS DE SU USO (CUANDO CORRESPONDA)

11. NOMBRE Y DIRECCIÓN DEL TITULAR DE LA AUTORIZACIÓN DE COMERCIALIZACIÓN

Pfizer Europe MA EEIG
Boulevard de la Plaine 17
1050 Bruxelles
Bélgica

12. NÚMERO(S) DE AUTORIZACIÓN DE COMERCIALIZACIÓN

EU/1/12/777/006

13. NÚMERO DE LOTE

Lot

14. CONDICIONES GENERALES DE DISPENSACIÓN

15. INSTRUCCIONES DE USO

16. INFORMACIÓN EN BRAILLE

Inlyta 5 mg

17. IDENTIFICADOR ÚNICO – CÓDIGO DE BARRAS 2D

Incluido el código de barras 2D que lleva el identificador único.

18. IDENTIFICADOR ÚNICO - INFORMACIÓN EN CARACTERES VISUALES

PC:
SN:
NN:

INFORMACIÓN MÍNIMA A INCLUIR EN BLÍSTERS O TIRAS

BLÍSTER

1. NOMBRE DEL MEDICAMENTO

Inlyta 5 mg comprimidos recubiertos con película
axitinib

2. NOMBRE DEL TITULAR DE LA AUTORIZACIÓN DE COMERCIALIZACIÓN

Pfizer

3. FECHA DE CADUCIDAD

EXP

4. NÚMERO DE LOTE

Lot

5. OTROS

INFORMACIÓN QUE DEBE FIGURAR EN EL EMBALAJE EXTERIOR

ESTUCHE

1. NOMBRE DEL MEDICAMENTO

Inlyta 7 mg comprimidos recubiertos con película
axitinib

2. PRINCIPIO(S) ACTIVO(S)

Cada comprimido recubierto con película contiene 7 mg de axitinib.

3. LISTA DE EXCIPIENTES

Contiene lactosa. Para mayor información consultar el prospecto.

4. FORMA FARMACÉUTICA Y CONTENIDO DEL ENVASE

28 comprimidos

56 comprimidos

5. FORMA Y VÍA DE ADMINISTRACIÓN

Leer el prospecto antes de utilizar este medicamento.
Vía oral.

6. ADVERTENCIA ESPECIAL DE QUE EL MEDICAMENTO DEBE MANTENERSE FUERA DE LA VISTA Y DEL ALCANCE DE LOS NIÑOS

Mantener fuera de la vista y del alcance de los niños.

7. OTRA(S) ADVERTENCIAS ESPECIAL(ES), SI ES NECESARIO

8. FECHA DE CADUCIDAD

EXP

9. CONDICIONES ESPECIALES DE CONSERVACIÓN

10. PRECAUCIONES ESPECIALES DE ELIMINACIÓN DEL MEDICAMENTO NO UTILIZADO Y DE LOS MATERIALES DERIVADOS DE SU USO (CUANDO CORRESPONDA)

11. NOMBRE Y DIRECCIÓN DEL TITULAR DE LA AUTORIZACIÓN DE COMERCIALIZACIÓN

Pfizer Europe MA EEIG
Boulevard de la Plaine 17
1050 Bruxelles
Bélgica

12. NÚMERO(S) DE AUTORIZACIÓN DE COMERCIALIZACIÓN

EU/1/12/777/010 28 comprimidos
EU/1/12/777/011 56 comprimidos

13. NÚMERO DE LOTE

Lot

14. CONDICIONES GENERALES DE DISPENSACIÓN

15. INSTRUCCIONES DE USO

16. INFORMACIÓN EN BRAILLE

Inlyta 7 mg

17. IDENTIFICADOR ÚNICO – CÓDIGO DE BARRAS 2D

Incluido el código de barras 2D que lleva el identificador único.

18. IDENTIFICADOR ÚNICO - INFORMACIÓN EN CARACTERES VISUALES

PC:
SN:
NN:

INFORMACIÓN QUE DEBE FIGURAR EN EL ACONDICIONAMIENTO PRIMARIO

FRASCO

1. NOMBRE DEL MEDICAMENTO

Inlyta 7 mg comprimidos recubiertos con película
axitinib

2. PRINCIPIO(S) ACTIVO(S)

Cada comprimido recubierto con película contiene 7 mg de axitinib.

3. LISTA DE EXCIPIENTES

Contiene lactosa. Para mayor información consultar el prospecto.

4. FORMA FARMACÉUTICA Y CONTENIDO DEL ENVASE

60 comprimidos

5. FORMA Y VÍA DE ADMINISTRACIÓN

Leer el prospecto antes de utilizar este medicamento.
Vía oral.

6. ADVERTENCIA ESPECIAL DE QUE EL MEDICAMENTO DEBE MANTENERSE FUERA DE LA VISTA Y DEL ALCANCE DE LOS NIÑOS

Mantener fuera de la vista y del alcance de los niños.

7. OTRA(S) ADVERTENCIAS ESPECIAL(ES), SI ES NECESARIO

8. FECHA DE CADUCIDAD

EXP

9. CONDICIONES ESPECIALES DE CONSERVACIÓN

10. PRECAUCIONES ESPECIALES DE ELIMINACIÓN DEL MEDICAMENTO NO UTILIZADO Y DE LOS MATERIALES DERIVADOS DE SU USO (CUANDO CORRESPONDA)

11. NOMBRE Y DIRECCIÓN DEL TITULAR DE LA AUTORIZACIÓN DE COMERCIALIZACIÓN

Pfizer Europe MA EEIG
Boulevard de la Plaine 17
1050 Bruxelles
Bélgica

12. NÚMERO(S) DE AUTORIZACIÓN DE COMERCIALIZACIÓN

EU/1/12/777/012

13. NÚMERO DE LOTE

Lot

14. CONDICIONES GENERALES DE DISPENSACIÓN

15. INSTRUCCIONES DE USO

16. INFORMACIÓN EN BRAILLE

Inlyta 7 mg

17. IDENTIFICADOR ÚNICO – CÓDIGO DE BARRAS 2D

Incluido el código de barras 2D que lleva el identificador único.

18. IDENTIFICADOR ÚNICO - INFORMACIÓN EN CARACTERES VISUALES

PC:
SN:
NN:

INFORMACIÓN MÍNIMA A INCLUIR EN BLÍSTERS O TIRAS

BLÍSTER

1. NOMBRE DEL MEDICAMENTO

Inlyta 7 mg comprimidos recubiertos con película
axitinib

2. NOMBRE DEL TITULAR DE LA AUTORIZACIÓN DE COMERCIALIZACIÓN

Pfizer

3. FECHA DE CADUCIDAD

EXP

4. NÚMERO DE LOTE

Lot

5. OTROS

B. PROSPECTO

Prospecto: información para el paciente

Inlyta 1 mg comprimidos recubiertos con película
Inlyta 3 mg comprimidos recubiertos con película
Inlyta 5 mg comprimidos recubiertos con película
Inlyta 7 mg comprimidos recubiertos con película
axitinib

Lea todo el prospecto detenidamente antes de empezar a tomar este medicamento, porque contiene información importante para usted.

- Conserve este prospecto, ya que puede tener que volver a leerlo.
- Si tiene alguna duda, consulte a su médico, farmacéutico o enfermero.
- Este medicamento se le ha recetado solamente a usted, y no debe dárselo a otras personas aunque tengan los mismos síntomas que usted, ya que puede perjudicarles.
- Si experimenta efectos adversos, consulte a su médico, farmacéutico o enfermero, incluso si se trata de efectos adversos que no aparecen en este prospecto. Ver sección 4.

Contenido del prospecto

1. Qué es Inlyta y para qué se utiliza
2. Qué necesita saber antes de empezar a tomar Inlyta
3. Cómo tomar Inlyta
4. Posibles efectos adversos
5. Conservación de Inlyta
6. Contenido del envase e información adicional

1. Qué es Inlyta y para qué se utiliza

Inlyta es un medicamento que contiene el principio activo axitinib. Axitinib reduce el suministro de sangre al tumor y reduce el crecimiento del cáncer.

Inlyta está indicado en el tratamiento del cáncer avanzado de riñón (carcinoma avanzado de células renales) en adultos, cuando otros medicamentos (llamados sunitinib o citoquinas) no son capaces de frenar la progresión de la enfermedad.

Si tiene alguna duda sobre cómo actúa este medicamento o por qué le ha sido recetado, consulte a su médico.

2. Qué necesita saber antes de empezar a tomar Inlyta

No tome Inlyta:

Si es alérgico a axitinib o a cualquiera de los demás componentes de este medicamento (incluidos en la sección 6).

Si piensa que puede ser alérgico, consulte a su médico.

Advertencias y precauciones

Consulte a su médico o enfermero antes de tomar Inlyta:

- **Si tiene la tensión arterial alta.**
Inlyta puede aumentar la tensión arterial. Es importante que controle su tensión arterial antes de empezar a tomar este medicamento, y de forma periódica durante el tratamiento. Si tiene la

tensión arterial alta (hipertensión), se le puede tratar con medicamentos que reducen la tensión arterial. Su médico debe asegurarse de que tiene la tensión arterial controlada antes de iniciar el tratamiento con Inlyta, y durante el tratamiento con este medicamento.

- **Si tiene problemas en la glándula tiroides.**
Inlyta puede causar problemas en la glándula tiroides. Contacte con su médico si se encuentra cansado con mayor facilidad, tiene habitualmente más frío que otras personas o su voz se vuelve más grave mientras está tomando este medicamento. Antes del tratamiento con Inlyta se debe controlar la función tiroidea y de manera periódica mientras lo está tomando. Si su glándula tiroidea no segrega suficiente hormona tiroidea, se le puede tratar con hormona tiroidea sustitutiva antes o durante el tratamiento con este medicamento.
- **Si ha tenido algún problema reciente de coágulos sanguíneos en venas y arterias (tipos de vasos sanguíneos), incluyendo ictus, ataque al corazón, embolismo o trombosis.**
Llame al servicio de urgencias de forma inmediata y contacte con su médico si tiene síntomas tales como dolor o presión en el pecho, dolor en los brazos, espalda, cuello o mandíbula, falta de aliento, adormecimiento o debilidad en un lado del cuerpo, problemas al hablar, dolor de cabeza, cambios en la visión o mareo mientras se encuentra en tratamiento con este medicamento.
- **Si tiene problemas de sangrado.**
Inlyta puede aumentar la posibilidad de sangrado. Consulte a su médico si tiene algún sangrado, escupe sangre o tiene esputos sanguinolentos mientras se encuentra en tratamiento con este medicamento. Consulte a su médico si tiene un aneurisma (un ensanchamiento anormal en forma de globo en la pared de una arteria) antes de tomar este medicamento. Inlyta puede aumentar el riesgo de rotura.
- **Si durante el tratamiento con este medicamento tiene un dolor intenso de estómago (abdominal) o un dolor de estómago que no desaparece.**
Inlyta puede aumentar el riesgo de desarrollar una úlcera en el estómago o en el intestino o la formación de fistulas (tubo anormal como si fuera un conducto desde una cavidad corporal normal a otra cavidad corporal o a la piel). Consulte a su médico si tiene dolor abdominal intenso mientras se encuentra en tratamiento con este medicamento.
- **Si se va a someter a una operación o si tiene una herida sin cicatrizar.**
Su médico debe interrumpir Inlyta al menos 24 horas antes de la operación, ya que puede afectar a la cicatrización de la herida. El tratamiento con este medicamento se debe reiniciar cuando la herida esté bien cicatrizada.
- **Si durante el tratamiento con este medicamento tiene síntomas tales como dolor de cabeza, confusión, convulsiones (ataques epilépticos) o cambios en la visión con o sin tensión arterial alta.**
Llame al servicio de urgencias de forma inmediata y contacte con su médico. Puede tratarse de un efecto adverso neurológico raro conocido como síndrome de leucoencefalopatía posterior reversible.
- **Si tiene problemas en el hígado.**
Su médico debe hacerle análisis de sangre para monitorizar la función hepática antes y durante el tratamiento con Inlyta.
- **Si durante el tratamiento con este medicamento tiene síntomas tales como cansancio excesivo, hinchazón del abdomen, las piernas o los tobillos, dificultad para respirar o protrusión de las venas del cuello (venas muy marcadas).**
Inlyta puede aumentar el riesgo de presentar acontecimientos de insuficiencia cardíaca. Su médico debe vigilar la aparición de signos o síntomas de acontecimientos de insuficiencia cardíaca de forma periódica a lo largo de todo el tratamiento con axitinib.

Uso en niños y adolescentes

Inlyta no está recomendado en personas menores de 18 años. Este medicamento no se ha estudiado en niños ni en adolescentes.

Toma de Inlyta con otros medicamentos

Algunos medicamentos pueden afectar a Inlyta, o bien ser afectados por él. Informe a su médico, farmacéutico o enfermero si está tomando, ha tomado recientemente o podría tener que tomar cualquier otro medicamento, incluyendo medicamentos sin receta médica, vitaminas y plantas medicinales. Los medicamentos que se incluyen en este prospecto pueden no ser los únicos que interaccionen con Inlyta.

Los siguientes medicamentos pueden aumentar el riesgo de efectos adversos con Inlyta:

- ketoconazol o itraconazol, utilizados para tratar las infecciones por hongos;
- claritromicina, eritromicina o telitromicina, antibióticos utilizados para tratar las infecciones por bacterias;
- atazanavir, indinavir, nelfinavir, ritonavir o saquinavir, utilizados para tratar las infecciones por VIH/SIDA;
- nefazodona, utilizada para el tratamiento de la depresión.

Los siguientes medicamentos pueden disminuir la eficacia de Inlyta:

- rifampicina, rifabutina o rifapentina, utilizados para el tratamiento de la tuberculosis (TB);
- dexametasona, un medicamento esteroideo recetado para el tratamiento de diversas enfermedades, algunas de ellas graves;
- fenitoína, carbamazepina o fenobarbital, antiepilépticos utilizados para evitar convulsiones o ataques epilépticos;
- hierba de San Juan (*Hypericum perforatum*), una planta medicinal utilizada para tratar la depresión.

No debe tomar estos medicamentos durante el tratamiento con Inlyta. Si está tomando cualquiera de ellos, informe a su médico, farmacéutico o enfermero. Su médico puede cambiar la dosis de estos medicamentos, cambiar la dosis de Inlyta o cambiar a otro medicamento.

Inlyta puede aumentar los efectos adversos asociados a la teofilina, utilizada para el tratamiento del asma o de otras enfermedades pulmonares.

Toma de Inlyta con alimentos y bebidas

No tome este medicamento con pomelo o zumo de pomelo, ya que puede hacer que aumenten los efectos adversos.

Embarazo y lactancia

- Si está embarazada o en periodo de lactancia, cree que podría estar embarazada o tiene intención de quedarse embarazada, consulte a su médico, farmacéutico o enfermero antes de utilizar este medicamento.
- Inlyta podría dañar al feto o al bebé lactante.
- No tome este medicamento durante el embarazo. Si está embarazada o cree que podría estar embarazada, consulte a su médico antes de tomarlo.
- Durante el tratamiento con Inlyta y hasta 1 semana después de la última dosis de este medicamento, utilice un método anticonceptivo fiable para evitar el embarazo.
- No dé el pecho durante el tratamiento con Inlyta. Si está dando el pecho, su médico le indicará si ha de interrumpir la lactancia o bien interrumpir el tratamiento con Inlyta.

Conducción y uso de máquinas

Si experimenta mareos y/o se siente cansado mientras se encuentra en tratamiento con Inlyta, tenga especial cuidado cuando conduzca o utilice máquinas.

Inlyta contiene lactosa (azúcar de la leche)

Si su médico le ha indicado que padece una intolerancia a ciertos azúcares, consulte con él antes de tomar este medicamento.

3. Cómo tomar Inlyta

Siga exactamente las instrucciones de administración de este medicamento indicadas por su médico. En caso de duda, consulte de nuevo a su médico, farmacéutico o enfermero.

La dosis recomendada es 5 mg dos veces al día. Posteriormente su médico puede aumentar o disminuir su dosis dependiendo de cómo tolere el tratamiento con Inlyta.

Trague los comprimidos enteros con un poco de agua, con o sin comida. Tome las dosis de Inlyta cada 12 horas aproximadamente.

Si toma más Inlyta del que debe

Si de forma accidental toma más comprimidos o una dosis más alta de la que necesita, contacte de inmediato con su médico para pedir consejo. Si es posible, muestre a su médico el envase o este prospecto. Usted puede necesitar atención médica.

Si olvidó tomar Inlyta

Tome la siguiente dosis a la hora habitual. No tome una dosis doble para compensar las dosis olvidadas.

Si vomita mientras está tomando Inlyta

Si vomita, no debe tomar una dosis adicional. Debe tomar la siguiente dosis prescrita a la hora habitual.

Si interrumpe el tratamiento con Inlyta

Si no es capaz de tomar este medicamento tal y como su médico se lo ha recetado, o cree que ya no necesita más, contacte inmediatamente con su médico.

Si tiene cualquier otra duda sobre el uso de este medicamento, pregunte a su médico, farmacéutico o enfermero.

4. Posibles efectos adversos

Al igual que todos los medicamentos, este medicamento puede producir efectos adversos, aunque no todas las personas los sufran.

Algunos efectos adversos pueden ser graves. Debe contactar inmediatamente con su médico si experimenta alguno de los siguientes efectos adversos graves (ver también la sección 2 “Qué necesita saber antes de empezar a tomar Inlyta”):

- **Acontecimientos de insuficiencia cardíaca.** Consulte a su médico si siente cansancio excesivo, hinchazón del abdomen, las piernas o los tobillos, dificultad para respirar o protrusión de las venas del cuello.

- **Coágulos sanguíneos en venas y arterias (tipos de vasos sanguíneos), incluyendo ictus, ataque al corazón, embolismo o trombosis.** Llame al servicio de urgencias de forma inmediata y contacte con su médico si tiene síntomas tales como dolor o presión en el pecho, dolor en los brazos, espalda, cuello o mandíbula, falta de aliento, adormecimiento o debilidad en un lado del cuerpo, problemas al hablar, dolor de cabeza, cambios en la visión o mareo.
- **Sangrado.** Consulte a su médico de inmediato si tiene alguno de estos síntomas o problemas de sangrado grave durante el tratamiento con Inlyta: heces de color negro como alquitrán, escupe sangre o tiene esputos sanguinolentos, o cambios en su estado mental. Asimismo, consulte a su médico si le han diagnosticado un aneurisma antes de tomar este medicamento.
- **Úlcera en el estómago o en el intestino o formación de fístulas (tubo anormal como si fuera un conducto desde una cavidad corporal normal a otra cavidad corporal o a la piel).** Consulte a su médico si tiene dolor abdominal intenso.
- **Aumento grave de la tensión arterial (crisis hipertensiva).** Consulte a su médico si tiene una tensión arterial muy alta, dolor de cabeza intenso o dolor de pecho grave.
- **Alteración cerebral reversible (síndrome de leucoencefalopatía posterior reversible).** Llame al servicio de urgencias de forma inmediata y contacte con su médico si experimenta síntomas tales como dolor de cabeza, confusión, convulsiones (ataques epilépticos) o cambios en la visión con o sin tensión arterial alta.

Otros efectos adversos con Inlyta pueden incluir:

Muy frecuentes: pueden afectar a más de 1 de cada 10 personas

- Tensión arterial alta o aumentos de la tensión arterial.
- Diarrea, náuseas o vómitos, dolor de estómago, indigestión, irritación de la boca, lengua o garganta, estreñimiento.
- Falta de aliento, tos, ronquera.
- Falta de energía, sensación de debilidad o cansancio.
- Baja actividad de la glándula tiroides (puede verse en las analíticas sanguíneas).
- Enrojecimiento e hinchazón de las palmas de las manos o de las plantas de los pies (síndrome mano-pie), erupción en la piel, sequedad de la piel.
- Dolor en las articulaciones, dolor en las manos o en los pies.
- Pérdida de apetito.
- Proteínas en orina (puede verse en las analíticas de orina).
- Pérdida de peso.
- Dolor de cabeza, alteración del gusto o pérdida del gusto.

Frecuentes: pueden afectar hasta 1 de cada 10 personas

- Deshidratación (pérdida de los fluidos del cuerpo).
- Fallo renal.
- Flatulencia (ventosidades), hemorroides, sangrado en las encías, sangrado en el recto, sensación de ardor o escozor en la boca.
- Hipertiroidismo (puede verse en las analíticas sanguíneas).
- Dolor de garganta o irritación de nariz y garganta.
- Dolor muscular.
- Sangrado por la nariz.
- Picor en la piel, enrojecimiento de la piel, pérdida de cabello.
- Zumbidos/sonidos en los oídos (acúfenos).
- Disminución del recuento de glóbulos rojos (puede verse en las analíticas sanguíneas).
- Disminución del recuento de plaquetas sanguíneas (células que ayudan en la coagulación de la sangre) (puede verse en las analíticas sanguíneas).
- Presencia de glóbulos rojos en la orina (puede verse en las analíticas de orina).

- Cambios en los niveles de diferentes sustancias/enzimas en la sangre (puede verse en las analíticas sanguíneas).
- Aumento en el recuento de glóbulos rojos (puede verse en las analíticas sanguíneas).
- Hinchazón del abdomen, las piernas o los tobillos, protrusión de las venas del cuello, cansancio excesivo, dificultad para respirar (signos de acontecimientos de insuficiencia cardíaca).
- Fístula (comunicación anómala en forma de conducto, que parte de una cavidad corporal normal a otra cavidad corporal o a la piel).
- Mareo.

Poco frecuentes: pueden afectar hasta 1 de cada 100 personas

- Reducción del recuento de glóbulos blancos (puede verse en las analíticas sanguíneas).

Comunicación de efectos adversos

Si experimenta cualquier tipo de efecto adverso, consulte a su médico, farmacéutico o enfermero, incluso si se trata de posibles efectos adversos que no aparecen en este prospecto. También puede comunicarlos directamente a través del [sistema nacional de notificación incluido en el Apéndice V](#). Mediante la comunicación de efectos adversos usted puede contribuir a proporcionar más información sobre la seguridad de este medicamento.

5. Conservación de Inlyta

Mantener este medicamento fuera de la vista y del alcance de los niños.

No utilice este medicamento después de la fecha de caducidad que aparece en la caja y en el blíster o en el frasco después de “EXP”. La fecha de caducidad es el último día del mes que se indica.

No requiere condiciones especiales de conservación.

No utilice este medicamento si está dañado o tiene signos de haber sido manipulado.

Los medicamentos no se deben tirar por los desagües ni a la basura. Pregunte a su farmacéutico cómo deshacerse de los envases y de los medicamentos que ya no necesita. De esta forma, ayudará a proteger el medio ambiente.

6. Contenido del envase e información adicional

Composición de Inlyta

- El principio activo es axitinib. Los comprimidos de Inlyta están disponibles en diferentes concentraciones.
Inlyta 1 mg: cada comprimido contiene 1 mg de axitinib.
Inlyta 3 mg: cada comprimido contiene 3 mg de axitinib.
Inlyta 5 mg: cada comprimido contiene 5 mg de axitinib.
Inlyta 7 mg: cada comprimido contiene 7 mg de axitinib.
- Los demás componentes son celulosa microcristalina, lactosa monohidrato, croscarmelosa de sodio, estearato de magnesio, hipromelosa 2910 (15 mPa·s), dióxido de titanio (E171), triacetina (E1518), óxido de hierro rojo (E172) [ver sección 2 Inlyta contiene lactosa (azúcar de la leche)].

Aspecto del producto y contenido del envase

Inlyta 1 mg comprimidos recubiertos con película son ovales, de color rojo y grabados con “Pfizer” en una cara y “1 XNB” en la otra. Inlyta 1 mg está disponible en frascos de 180 comprimidos y en blísteres de 14 comprimidos. Cada envase con blísteres contiene 28 o 56 comprimidos.

Inlyta 3 mg comprimidos recubiertos con película son redondos, de color rojo y grabados con “Pfizer” en una cara y “3 XNB” en la otra. Inlyta 3 mg está disponible en frascos de 60 comprimidos y en blísteres de 14 comprimidos. Cada envase con blísteres contiene 28 o 56 comprimidos.

Inlyta 5 mg comprimidos recubiertos con película son triangulares, de color rojo y grabados con “Pfizer” en una cara y “5 XNB” en la otra. Inlyta 5 mg está disponible en frascos de 60 comprimidos y en blísteres de 14 comprimidos. Cada envase con blísteres contiene 28 o 56 comprimidos.

Inlyta 7 mg comprimidos recubiertos con película tienen forma de diamante, son de color rojo y están grabados con “Pfizer” en una cara y “7 XNB” en la otra. Inlyta 7 mg está disponible en frascos de 60 comprimidos y en blísteres de 14 comprimidos. Cada envase con blísteres contiene 28 o 56 comprimidos.

Puede que solamente estén comercializados algunos tamaños de envases.

Titular de la autorización de comercialización

Pfizer Europe MA EEIG
Boulevard de la Plaine 17
1050 Bruxelles
Bélgica

Responsable de la fabricación

Pfizer Manufacturing Deutschland GmbH
Betriebsstätte Freiburg
Mooswaldallee 1
79090 Freiburg
Alemania

Pueden solicitar más información respecto a este medicamento dirigiéndose al representante local del titular de la autorización de comercialización:

Belgique/ België /Belgien

Pfizer S.A. / N.V.
Tél/Tel: +32 (0)2 554 62 11

Lietuva

Pfizer Luxembourg SARL filialas Lietuvoje
Tel. + 370 52 51 4000

България

Пфайзер Люксембург САРЛ, Клон България
Тел.: +359 2 970 4333

Luxembourg/Luxemburg

Pfizer S.A.
Tél/Tel: +32 (0)2 554 62 11

Česká republika

Pfizer PFE, spol. s r.o.
Tel.: +420-283-004-111

Magyarország

Pfizer Kft.
Tel.: +36-1-488-37-00

Danmark

Pfizer ApS
Tlf: +45 44 20 11 00

Malta

V.J. Salomone Pharma Ltd.
Tel. +356 21220174

Deutschland

Pfizer Pharma GmbH
Tel: +49 (0)30 550055 51000

Eesti

Pfizer Luxembourg SARL Eesti filiaal
Tel.: +372 666 7500

Ελλάδα

Pfizer Ελλάς Α.Ε.
Τηλ: +30 210 6785 800

España

Pfizer S.L.
Tél: +34 91 490 99 00

France

Pfizer
Tél: +33 (0)1 58 07 34 40

Hrvatska

Pfizer Croatia d.o.o.
Tel: + 385 1 3908 777

Ireland

Pfizer Healthcare Ireland
Tel: 1800 633 363 (toll free)
+44 (0)1304 616161

Ísland

Icepharma hf.
Sími: +354 540 8000

Italia

Pfizer S.r.l.
Tel: +39 06 33 18 21

Κύπρος

Pfizer Ελλάς Α.Ε. (Cyprus Branch)
Τηλ: +357 22 817690

Latvija

Pfizer Luxembourg SARL filiāle Latvijā
Tel.: + 371 670 35 775

Nederland

Pfizer BV
Tel: +31 (0)10 406 43 01

Norge

Pfizer Norge AS
Tlf: +47 67 52 61 00

Österreich

Pfizer Corporation Austria Ges.m.b.H.
Tel: +43 (0)1 521 15-0

Polska

Pfizer Polska Sp.z.o.o
Tel.:+48 22 335 61 00

Portugal

Pfizer Biofarmacêutica, Sociedade Unipessoal Lda
Tel: +351 21 423 5500

România

Pfizer Romania S.R.L.
Tel: +40 (0) 21 207 28 00

Slovenija

Pfizer Luxembourg SARL
Pfizer, podružnica za svetovanje s področja
farmacevtske dejavnosti, Ljubljana
Tel.: + 386 (0)1 52 11 400

Slovenská republika

Pfizer Luxembourg SARL, organizačná zložka
Tel.: + 421 2 3355 5500

Suomi/Finland

Pfizer Oy
Puh./Tel: +358 (0)9 43 00 40

Sverige

Pfizer Innovations AB
Tel: +46 (0)8 550-52000

United Kingdom

Pfizer Limited
Tel: +44 (0) 1304 616161

Fecha de la última revisión de este prospecto:

La información detallada de este medicamento está disponible en la página web de la Agencia Europea de Medicamentos: <http://www.ema.europa.eu/>.

ANEXO IV

**CONCLUSIONES CIENTÍFICAS Y MOTIVOS PARA LA MODIFICACIÓN DE LAS
CONDICIONES DE LAS AUTORIZACIONES DE COMERCIALIZACIÓN**

Conclusiones científicas

Teniendo en cuenta lo dispuesto en el Informe de Evaluación del Comité para la Evaluación de Riesgos en Farmacovigilancia (PRAC) sobre los informes periódicos de seguridad (IPS) para axitinib, las conclusiones científicas del Comité de Medicamentos de Uso Humano (CHMP) son las siguientes:

De acuerdo a la revisión de los datos presentados en el procedimiento del IPS, que incluye casos clínicos y dos artículos bibliográficos, y considerando que la hipertensión es un efecto adverso bien conocido del uso de axitinib, así como un factor de riesgo importante para aneurismas/disecciones, existe un mecanismo plausible por el que axitinib afecte el endotelio, y existiendo casos en los que una asociación causal es, al menos, una posibilidad razonable, la información del producto debe actualizarse para incluir información sobre el riesgo de ruptura de aneurismas preexistentes.

Por lo tanto, el riesgo de ruptura de aneurismas debe reflejarse en las secciones 4.4 y 4.8 de la Ficha Técnica de los medicamentos que contengan axitinib, y el prospecto debe ser actualizado en consecuencia.

El CHMP está de acuerdo con las conclusiones científicas del PRAC.

Motivos para la modificación de las condiciones de la(s) autorización(es) de comercialización

De acuerdo con las conclusiones científicas para axitinib, el CHMP considera que el balance beneficio-riesgo del medicamento o medicamentos que contiene(n) axitinib no se modifica sujeto a los cambios propuestos en la información del producto.

El CHMP recomienda que se modifiquen las condiciones de la(s) autorización(es) de comercialización.