

Folheto informativo: Informação para o utilizador

Genotropin 5,0 mg, 5,3 mg e 12 mg pó e solvente para solução injetável somatropina

Leia com atenção todo este folheto antes de começar a utilizar este medicamento pois contém informação importante para si.

- Conserve este folheto. Pode ter necessidade de o ler novamente.
- Caso ainda tenha dúvidas, fale com o seu médico ou farmacêutico.
- Este medicamento foi receitado para si. Não deve dá-lo a outros. O medicamento pode ser-lhes prejudicial mesmo que apresentem os mesmos sintomas.
- Se algum dos efeitos indesejáveis se agravar ou se detetar quaisquer efeitos indesejáveis não mencionados neste folheto, informe o seu médico ou farmacêutico.

O que contém este folheto:

1. O que é Genotropin e para que é utilizado
2. O que precisa de saber antes de utilizar Genotropin
3. Como utilizar Genotropin
4. Efeitos indesejáveis possíveis
5. Como conservar Genotropin
6. Conteúdo da embalagem e outras informações

1. O que é Genotropin e para que é utilizado

Genotropin é uma hormona recombinante de crescimento humana (também chamada de somatropina). Tem a mesma estrutura que a hormona de crescimento humana natural, que é necessária para o crescimento dos ossos e músculos. Ajuda também ao desenvolvimento da gordura e tecidos musculares em quantidades corretas. Diz-se recombinante por não ser feita de tecidos humanos ou animais.

Em crianças, Genotropin é utilizado para tratar as seguintes perturbações do crescimento:

- Se não está a crescer normalmente e se não produz quantidade suficiente da sua hormona de crescimento.
- Se tem síndrome de Turner. A síndrome de Turner é uma anomalia cromossómica que ocorre em raparigas e que pode afetar o crescimento – o seu médico ter-lhe-á dito se tem esta síndrome.
- Se tem insuficiência renal crónica. Uma vez que os rins perdem a sua capacidade de funcionar normalmente, o crescimento pode ficar afetado.
- Se tem síndrome de Prader-Willi (uma anomalia cromossómica). A hormona de crescimento irá ajudá-lo a crescer em altura, caso ainda esteja em fase de crescimento, e irá melhorar a sua massa corporal. A gordura corporal excessiva irá diminuir e a sua pouca massa muscular irá melhorar.
- Se era muito pequeno ou com baixo peso à nascença. A hormona do crescimento pode ajudá-lo a crescer em altura se não conseguiu atingir ou manter o crescimento normal aos 4 ou mais anos de idade.

Em adultos, Genotropin é usado para tratar pessoas com deficiência pronunciada em hormona do crescimento. Esta deficiência pode iniciar-se na vida adulta ou pode ter origem na infância.

Se foi tratado com Genotropin durante a infância para a deficiência da hormona do crescimento, esta será reavaliada após o seu crescimento completo. Caso se confirme uma deficiência grave de hormona de crescimento, o seu médico irá propor-lhe a continuação do tratamento com Genotropin.

Este medicamento só lhe será prescrito por um médico com experiência no tratamento com hormona do crescimento e que tenha confirmado o seu diagnóstico.

2. O que precisa de saber antes de utilizar Genotropin

Não utilize Genotropin e informe o seu médico se

- Tem alergia (hipersensibilidade) à somatropina ou a qualquer outro componente de Genotropin.
- Tiver um tumor ativo (câncer). Os tumores têm de estar inativos e deve ter terminado o seu tratamento antitumoral antes de iniciar o seu tratamento com o Genotropin.
- Está gravemente doente (por exemplo, as complicações após cirurgia cardíaca aberta, cirurgia abdominal, insuficiência respiratória aguda, trauma acidental ou condições similares). Se está prestes a ter, ou se já teve, uma grande operação, ou se for ao hospital por qualquer razão, informe o seu médico e diga aos médicos que o estão a observar que está a tomar hormona do crescimento.
- Genotropin foi prescrito para estimular o crescimento, mas você já parou de crescer (epífises fechadas).

Tome especial cuidado com Genotropin e informe o seu médico se qualquer das condições abaixo descritas se aplicarem a si

- Se estiver em risco de desenvolver diabetes, o seu médico terá de monitorizar o seu nível de açúcar no sangue durante o tratamento com Genotropin.
- Se tiver diabetes, deve monitorizar atentamente o seu nível de açúcar no sangue durante o tratamento com Genotropin e discutir os resultados com o seu médico para determinar se é necessário mudar a dose dos seus medicamentos para tratar a diabetes.
- Após iniciar o tratamento com Genotropin, alguns doentes podem ter de iniciar tratamento de substituição da hormona da tiroide.
- Se está a receber tratamento com hormonas da tiroide, poderá ser necessário ajustar a sua dose de hormona da tiroide.
- Se está a tomar hormona de crescimento para estimular o crescimento e coxeia, ou se começar a coxear por sentir dores na anca, durante o tratamento com a hormona de crescimento, deverá informar o seu médico.
- Se desenvolver pressão intracraniana aumentada (com sintomas como dor de cabeça forte, perturbações visuais ou vômitos), deve informar o seu médico.
- Se o seu médico confirmar que desenvolveu inflamação dos músculos perto do local da injeção devido ao conservante metacresol, deverá usar um medicamento Genotropin sem metacresol.
- Se está a receber Genotropin para a deficiência da hormona do crescimento na sequência de um tumor prévio (câncer), deve ser observado regularmente para a recorrência do tumor ou qualquer outro câncer.
- Deve informar o seu médico se tiver agravamento da dor abdominal.
- A experiência em doentes com idade superior a 80 anos é limitada. Os idosos podem ser mais sensíveis à ação do Genotropin e, portanto, podem ser mais propensos a desenvolver efeitos indesejáveis.

Crianças com insuficiência renal crónica (rim):

- O seu médico deve examinar a sua função renal e a sua taxa de crescimento, antes de iniciar Genotropin. O tratamento médico para a sua condição renal deve ser continuado. O tratamento com Genotropin deve ser interrompido em caso de transplante de rim.

Crianças com síndrome de Prader-Willi:

- O seu médico irá indicar-lhe uma dieta com restrições, que deve seguir, para controlar seu peso.
- O seu médico irá avaliá-lo para sinais de obstrução das vias aéreas superiores, apneia do sono (onde a sua respiração é interrompida durante o sono), ou infeção respiratória, antes de iniciar o tratamento com Genotropin.
- O seu médico irá examiná-lo e poderá interromper o seu tratamento com Genotropin se, durante o tratamento, tiver sinais de obstrução das vias aéreas superiores (incluindo se começar a roncar ou tiver um agravamento do mesmo).
- Durante o tratamento, o seu médico irá verificar se tem sinais de escoliose, um tipo de deformação da coluna vertebral.
- Se desenvolver uma infeção pulmonar durante o tratamento, informe o seu médico para que ele possa tratar a infeção.

Crianças pequenas ou com baixo peso à nascença:

- Se nasceu pequeno ou com baixo peso e tem idade compreendida entre os 9 e 12 anos, fale com o seu médico para aconselhamento específico relativo à puberdade e ao tratamento com este medicamento.
- O seu médico irá verificar os seus níveis de insulina e de açúcar no sangue antes do início do tratamento e anualmente durante o tratamento.
- O tratamento deve ser mantido até que tenha parado de crescer.

Ao utilizar Genotropin com outros medicamentos

Informe o seu médico ou farmacêutico se estiver a tomar ou tiver tomado recentemente outros medicamentos, incluindo medicamentos obtidos sem receita médica.

Advertências e precauções

Fale com o seu médico ou farmacêutico antes de utilizar Genotropin.

Se estiver a fazer tratamento de substituição com glucocorticoides, deve consultar o seu médico de forma regular porque pode precisar de ajustar a dose de glucocorticoide.

Deve informar o seu médico se está a tomar:

- medicamentos para tratar a diabetes,
- hormonas da tiroide,
- hormonas adrenais sintéticas (corticosteroides),
- estrogénios tomados por via oral ou outras hormonas sexuais,
- ciclosporina (um medicamento que enfraquece o sistema imunitário após transplante),
- medicamentos para o controlo da epilepsia (anticonvulsivantes).

O seu médico pode ter necessidade de ajustar a dose destes medicamentos ou a dose de Genotropin.

Gravidez e amamentação

Se está grávida, pensa estar grávida ou está a tentar engravidar, não deve utilizar Genotropin.

Fale com o seu médico antes de utilizar este medicamento enquanto está a amamentar.

Consulte o seu médico ou farmacêutico antes de tomar qualquer medicamento.

Genotropin contém sódio

Este medicamento contém menos do que 1 mmol (23 mg) de sódio por dose, ou seja, é praticamente “isento de sódio”.

3. Como utilizar Genotropin

Dose recomendada

A dose depende da sua altura, da doença para a qual está a ser tratado e de como reage ao tratamento com hormona de crescimento. Todas as pessoas são diferentes. O seu médico irá informá-lo sobre a sua dose individualizada de Genotropin em miligramas (mg) obtida através do seu peso corporal em quilogramas (kg) ou da sua área de superfície corporal, calculada a partir do seu peso e altura em metros quadrados (m²), bem como o seu esquema de tratamento. Não altere a posologia e esquema terapêutico sem consultar o seu médico.

Crianças com deficiência em hormona do crescimento:

0,025-0,035 mg/kg peso corporal por dia, ou 0,7-1,0 mg/m² de área de superfície corporal por dia. Podem ser usadas doses mais elevadas. Quando a deficiência em hormona do crescimento continua até à adolescência, Genotropin deve ser mantido até ao desenvolvimento físico completo.

Crianças com síndrome de Turner:

0,045-0,050 mg/kg peso corporal por dia ou 1,4 mg/m² de área de superfície corporal por dia.

Crianças com insuficiência renal crónica:

0,045-0,050 mg/kg peso corporal por dia ou 1,4 mg/m² de área de superfície corporal por dia. Podem ser necessárias doses mais elevadas, caso a taxa de crescimento seja muito baixa. Podem ser necessários ajustes da dose após 6 meses de tratamento.

Crianças com síndrome de Prader-Willi:

0,035 mg/kg peso corporal por dia ou 1,0 mg/m² de área de superfície corporal por dia. A posologia diária não deve exceder 2,7 mg. O tratamento não deve ser utilizado em crianças que praticamente pararam de crescer após a puberdade.

Crianças que nasceram mais pequenas ou com menor peso do que o esperado e com perturbações do crescimento:

0,035 mg/kg peso corporal por dia ou 1,0 mg/m² de área de superfície corporal por dia. É importante que continue o tratamento até que a altura final seja alcançada. O tratamento deve ser descontinuado após o primeiro ano, caso não esteja a responder ao mesmo ou se já atingiu a altura final e parou de crescer.

Adultos com deficiência em hormona do crescimento:

Se continuar a tomar Genotropin após o tratamento durante a infância, deverá começar com 0,2-0,5 mg por dia. Esta dose deve ser gradualmente aumentada ou diminuída de acordo com os resultados dos testes sanguíneos, bem como a resposta clínica e os efeitos indesejáveis.

Se a deficiência em hormona do crescimento se iniciar durante a vida adulta, deverá começar com 0,15-0,3 mg por dia. Esta dose deve ser aumentada gradualmente de acordo com os resultados dos testes sanguíneos, bem como a resposta clínica e os efeitos indesejáveis. A dose de manutenção diária raramente excede 1,0 mg/dia. As mulheres podem necessitar de doses mais elevadas do que os homens. As doses devem ser monitorizadas a cada 6 meses. As pessoas com idade superior a 60 anos devem começar com uma dose de 0,1-0,2 mg por dia, que deverá ser lentamente aumentada de acordo com as necessidades individuais. Deve utilizar-se a dose mínima eficaz. A dose de manutenção raramente excede 0,5 mg por dia. Siga as instruções dadas pelo seu médico.

Administração de Genotropin

Genotropin destina-se a ser administrado por via subcutânea. Isto significa que é injetado através de uma pequena agulha no tecido adiposo, que se encontra imediatamente abaixo da pele. O seu médico já lhe deve ter mostrado como utilizar o Genotropin. Injete sempre o Genotropin exatamente como o seu médico lhe disse. Fale com o seu médico ou farmacêutico caso tenha dúvidas.

As instruções para a utilização da caneta GoQuick pré-cheia são fornecidas na embalagem com a caneta pré-cheia.

As instruções de utilização de Genotropin cartucho bicompartimentado com a caneta de Genotropin são fornecidas com o dispositivo.

Leia as instruções de utilização antes de utilizar o medicamento.

Quando se utiliza uma caneta pré-cheia ou um dispositivo caneta de injeção a agulha tem de ser adaptada ao mesmo antes da mistura. Deve ser utilizada uma nova agulha em cada injeção. As agulhas não podem ser reutilizadas.

- Preparação da injeção:

Pode retirar o seu Genotropin do frigorífico meia hora antes da sua injeção. Isto permite que aqueça ligeiramente, fazendo com que as injeções sejam mais confortáveis.

A caneta GoQuick pré-cheia contém o cartucho bicompartimentado que contém a hormona de crescimento e o líquido para a dissolução. A hormona do crescimento e o líquido de dissolução são misturados rodando o suporte do cartucho (ver informação mais detalhada nas Instruções de Utilização). Não é necessário um dispositivo separado.

O Genotropin no cartucho bicompartimentado contém a hormona de crescimento e o líquido para a dissolução e destina-se a ser utilizado num dispositivo Genotropin. A hormona do crescimento e o líquido de dissolução presentes no cartucho bicompartimentado podem ser misturados rodando o suporte do cartucho no dispositivo de injeção Genotropin.

Tanto na caneta GoQuick pré-cheia como no cartucho bicompartimentado, dissolva o pó inclinando suavemente a caneta para frente e para trás até que o pó esteja completamente dissolvido.

Quando estiver a misturar o seu Genotropin, NÃO AGITE a solução. Misture-a suavemente. Agitar a solução pode provocar espuma na hormona de crescimento e danificar a substância ativa. Verifique a solução e não a injete se estiver turva ou com partículas.

- Injetar o Genotropin:

Lembre-se de lavar as mãos e limpar a pele antes da injeção.

Injete a sua hormona de crescimento sensivelmente à mesma hora todos os dias. Antes de se deitar é uma boa altura, por ser fácil de lembrar. Além disso, é natural ter um nível superior de hormona de crescimento durante a noite.

A maioria das pessoas injeta-se na coxa ou na nádega. Administre a sua injeção no local indicado pelo seu médico. O tecido adiposo da pele pode retrair no local da injeção. Para evitar isto, utilize um local diferente de cada vez que se injeta. Este procedimento dá à sua pele e à área sob a pele tempo para recuperarem de uma injeção antes de levar outra no mesmo local.

Lembre-se de colocar o seu Genotropin no frigorífico logo após a injeção.

Se utilizar mais Genotropin do que deveria

Se injetar muito mais do que devia, deve contactar o seu médico ou farmacêutico o mais depressa possível. O seu nível de açúcar sanguíneo pode descer a níveis muito baixos e depois subir a níveis muito altos. Pode sentir-se com tremores, a suar, sonolento ou “fora de si”, e pode desmaiar.

Caso se tenha esquecido de administrar Genotropin

Não administre uma dose a dobrar para compensar a dose que se esqueceu de administrar.

É preferível tomar a sua hormona de crescimento regularmente. Caso se esqueça de uma dose, tome a sua próxima injeção, à hora habitual, no dia a seguir. Tome nota das injeções que se esquecer e mencione-as ao seu médico na próxima consulta.

Se parar de utilizar Genotropin

Fale com o seu médico antes de parar de utilizar Genotropin.

Caso ainda tenha dúvidas sobre a utilização deste medicamento, fale com o seu médico ou farmacêutico.

4. Efeitos indesejáveis possíveis

Como todos os medicamentos, Genotropin pode causar efeitos indesejáveis, no entanto estes não se manifestam em todas as pessoas. Em adultos, os efeitos indesejáveis muito frequentes e frequentes podem surgir nos primeiros meses de tratamento e podem parar espontaneamente ou se a dose for reduzida.

Efeitos indesejáveis muito frequentes (podem afetar mais de 1 em 10 pessoas) incluem:

Em adultos:

- Dor nas articulações.
- Retenção de água (observada como dedos e tornozelos inchados).

Efeitos indesejáveis frequentes (podem afetar até 1 em 10 pessoas) incluem:

Em crianças:

- Dor nas articulações.
- Vermelhidão temporária, comichão ou dor no local da injeção.

Em adultos:

- Entorpecimento/sensação de formigueiro.
- Dor ou sensação de queimadura nas mãos ou parte inferior dos braços (conhecida como Síndrome do Túnel Cárpico).
- Rigidez nos braços e pernas, dor muscular.

Efeitos indesejáveis pouco frequentes (podem afetar até 1 em 100 pessoas) incluem:

Em crianças:

- Leucemia (a leucemia tem sido comunicada num pequeno número de doentes com deficiência em hormona do crescimento, alguns dos quais foram tratados com somatropina. No entanto, não existe evidência de que a incidência da leucemia esteja aumentada em doentes tratados com hormona de crescimento sem fatores predisponentes).
- Aumento da pressão intracraniana (que causa sintomas como dor de cabeça forte, distúrbios visuais ou vômitos).
- Entorpecimento/sensação de formigueiro.
- Erupção.
- Comichão.
- Borbulhas salientes e pruriginosas na pele.
- Dor muscular.
- Aumento da mama (ginecomastia).
- Retenção de água (observada como dedos ou tornozelos inchados, por um curto período de tempo no início do tratamento).

Em adultos:

Aumento da mama (ginecomastia)

Desconhecido (não pode ser calculado a partir dos dados disponíveis):

- Diabetes mellitus tipo 2.
- Inchaço da cara.
- Dor de cabeça
- Diminuição dos níveis da hormona cortisol no sangue.

Em crianças:

- Rigidez nos braços e pernas.

Em adultos:

- Aumento da pressão intracraniana (que causa sintomas como dor de cabeça forte, distúrbios visuais ou vômitos).
- Erupção.
- Comichão.
- Borbulhas salientes e pruriginosas na pele.
- Vermelhidão, comichão ou dor no local da injeção

Formação de anticorpos para a hormona de crescimento injetada, mas que parece não impedir a ação da hormona do crescimento.

A pele ao redor da área de injeção pode ficar irregular ou granulosa, mas isso não deve acontecer se se injetar em locais ligeiramente diferentes de cada vez.

Um efeito indesejável muito raro que pode ocorrer devido ao conservante metacresol é a inflamação dos músculos perto do local da injeção. Se o seu médico confirmar que desenvolveu esta inflamação, deve utilizar Genotropin que não contenha metacresol.

Tem havido casos raros de morte súbita em doentes com síndrome de Prader-Willi. No entanto, não foi estabelecida nenhuma ligação entre estes casos e o tratamento com Genotropin.

Epifisiólise femoral e doença de Legg-Calve-Perthes podem ser consideradas pelo seu médico se sentir desconforto ou dor na anca ou joelho durante o tratamento com Genotropin.

Outros possíveis efeitos indesejáveis relacionados com o seu tratamento com hormona do crescimento podem incluir o seguinte.

Você (ou seu filho) pode apresentar níveis de açúcar elevado no sangue ou redução dos níveis da hormona da tireoide. Estes efeitos podem ser verificados pelo seu médico e, se necessário, o seu médico irá prescrever um tratamento adequado. A inflamação do pâncreas tem sido raramente comunicada em doentes tratados com hormona do crescimento.

Comunicação de efeitos indesejáveis

Se tiver quaisquer efeitos indesejáveis, incluindo possíveis efeitos indesejáveis não indicados neste folheto, fale com o seu médico ou farmacêutico ou enfermeiro. Também poderá comunicar efeitos indesejáveis diretamente ao INFARMED, I.P. através dos contactos abaixo. Ao comunicar efeitos indesejáveis, estará a ajudar a fornecer mais informações sobre a segurança deste medicamento.

Sítio da internet: <http://www.infarmed.pt/web/infarmed/submissaoram>
(preferencialmente)

ou através dos seguintes contactos:

Direção de Gestão do Risco de Medicamentos

Parque da Saúde de Lisboa, Av. Brasil 53

1749-004 Lisboa

Tel: +351 21 798 73 73

Linha do Medicamento: 800222444 (gratuita)

E-mail: farmacovigilancia@infarmed.pt

5. Como conservar Genotropin

Manter fora da vista e do alcance das crianças.

Não utilize este medicamento após o prazo de validade impresso na cartonagem como MM/AAAA. O prazo de validade corresponde ao último dia do mês indicado.

Antes da reconstituição

Conservar no frigorífico (2°C-8°C). Manter o cartucho bicompartimentado dentro da embalagem exterior para proteger da luz.

Antes de aberto, o produto pode ser retirado do frigorífico, sem ser novamente recolocado, por um período máximo de um mês a temperatura inferior a 25°C, período após o qual deve ser eliminado.

Após reconstituição

Conservar no frigorífico (2°C-8°C) durante 28 dias. Não congelar. Manter a caneta GoQuick pré-cheia na embalagem exterior, ou o cartucho bicompartimentado na caixa da caneta para proteger da luz.

Não utilize este medicamento se observar partículas ou se a solução estiver turva.

Não congele nem exponha o Genotropin ao gelo. Se congelar, não o utilize.

Nunca deite fora as agulhas ou os cartuchos parcialmente utilizados ou vazios, no lixo comum. Quando já não necessitar da agulha deve descartar-se cuidadosamente da mesma, num recipiente para cortantes apropriado, para que não possa ser reutilizada por outros, ou picar alguém.

Não deite fora quaisquer medicamentos na canalização ou no lixo doméstico. Pergunte ao seu farmacêutico como deitar fora os medicamentos que já não utiliza. Estas medidas ajudarão a proteger o ambiente.

6. Conteúdo da embalagem e outras informações

Qual a composição de Genotropin

- A substância ativa é a somatropina*.
- 1 cartucho contém 5,0 mg, 5,3 mg ou 12 mg de somatropina*.
- Após reconstituição, a concentração da somatropina* é de 5,0 mg, 5,3 mg ou 12 mg por ml.
- Os outros componentes do pó são: glicina (E640), manitol (E421), fosfato monossódico (E339) e fosfato dissódico anidro (E339) (ver secção 2 “Genotropin contém sódio”).
- Os componentes do solvente são: água para preparações injetáveis, manitol (E421) e metacresol.

* Produzida nas células da *Escherichia coli* por tecnologia de ADN recombinante

Qual o aspeto de Genotropin e conteúdo da embalagem

Genotropin apresenta-se como pó e solvente para solução injetável, num cartucho bicompartimentado, contendo pó num dos compartimentos e solvente no outro (5 mg/ml, 5,3 mg/ml ou 12 mg/ml). O cartucho pode ser inserido numa caneta pré-cheia. Embalagens de 1 ou 5 canetas pré-cheias ou 1 ou 5 ou 20 cartuchos.

É possível que não sejam comercializadas todas as apresentações.

O pó é branco e o solvente é límpido.

Pode utilizar os cartuchos numa caneta (dispositivo) de injeção específica para o Genotropin. Os cartuchos de Genotropin são codificados por cores e têm de ser utilizados com a cor correspondente da caneta Genotropin para obter a dose correta. O cartucho de Genotropin 5,0 mg (verde) tem de ser utilizado com a Caneta Genotropin 5 (verde). O cartucho de Genotropin 5,3 mg (azul) tem de ser utilizado com a Caneta Genotropin 5,3 (azul). O cartucho de Genotropin 12 mg (roxo) tem de ser utilizado com a Caneta Genotropin 12 (roxo).

As instruções de utilização do dispositivo encontram-se dentro da embalagem do dispositivo. Fale com o seu médico sobre os dispositivos de injeção, caso não o tenha feito anteriormente.

Titular da Autorização de Introdução no Mercado

Laboratórios Pfizer, Lda.
Lagoas Park, Edifício 10

2740-271 Porto Salvo
Portugal

Fabricante

Pfizer Manufacturing Belgium NV
Rijksweg 12
2870 Puurs
Bélgica

Este medicamento encontra-se autorizado nos Estados Membros do Espaço Económico Europeu (EEE) e no Reino Unido (Irlanda do Norte) com os seguintes nomes:

Genotropin: Alemanha, Áustria, Dinamarca, Finlândia, Grécia, Irlanda, Itália, Países Baixos, Portugal, Reino Unido (Irlanda do Norte), Suécia
Genotonorm: Bélgica, França, Luxemburgo
Genotonorm Kabipen: Espanha

Este folheto foi aprovado pela última vez em 06/2024.

INSTRUÇÕES DE UTILIZAÇÃO PARA GENOTROPIN GOQUICK®

Leia atentamente as instruções antes de utilizar a sua Caneta GoQuick. Caso tenha dúvidas sobre a sua dose ou tratamento com Genotropin, fale com o seu médico ou enfermeiro.

Sobre GoQuick

GoQuick é uma caneta pré-cheia, multidose e descartável que contém 5,0 mg de somatropina. A sua caneta pode administrar doses entre 0,1 mg e 1,5 mg de Genotropin. Cada "clique" do anel preto altera a dose em 0,05 mg. O Genotropin presente na sua caneta apenas é misturado uma vez, quando se inicia uma nova caneta. Nunca terá de substituir o cartucho. Quando a sua caneta estiver vazia, deverá iniciar uma nova caneta.

A sua caneta possui memória para a dose. A dose é ajustada apenas uma vez quando inicia uma nova caneta. Depois a sua caneta permite-lhe sempre administrar essa mesma dose em cada injeção. Isto irá evitar que retire mais do que a sua dose ajustada.

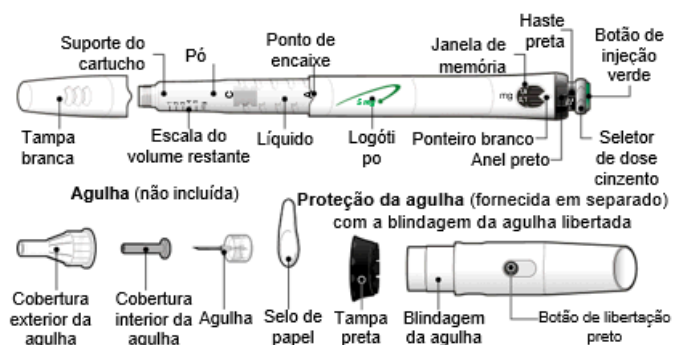
Informação Importante

- **Não** misture o pó e o líquido da sua caneta a menos que a sua caneta tenha uma agulha colocada.
- **Não** conserve a sua caneta com a agulha colocada. O Genotropin pode começar a verter da sua caneta e poderão formar-se bolhas de ar no cartucho. Retire sempre a agulha e volte a colocar a tampa da caneta ou a tampa da proteção da agulha antes de o guardar.
- Tenha cuidado para não deixar cair a sua caneta. Se deixar cair a sua caneta e qualquer uma das suas partes parecer estar partida ou danificada, **não** a utilize. Contacte o seu médico ou enfermeiro para obter outra caneta. Se deixar cair a sua caneta e esta não parecer estar danificada ou partida, tem de efetuar outra iniciação, tal como descrito no Passo 6 (Configurar e utilizar uma Caneta GoQuick nova).
- Limpe a sua caneta com um pano húmido. **Não** coloque a sua caneta em água.
- Utilize sempre uma agulha nova para cada injeção. **Não** partilhe as suas agulhas da caneta.
- A escala do volume restante na lateral do suporte do cartucho é uma orientação para mostrar o volume de Genotropin que ainda existe na sua caneta.

Conservação e Eliminação

- Conserve a sua caneta no frigorífico (2°C a 8°C) na embalagem exterior para proteger da luz. **Não** congelar ou expor a caneta ao gelo.
- **Não** utilize a sua caneta após o prazo de validade.
- Quando tiverem passado 28 dias após a reconstituição, deite fora (elimine) a sua caneta, mesmo que ainda tenha algum medicamento.
- Consulte o folheto para saber como conservar a sua Caneta GoQuick.
- Siga a legislação local sobre saúde e segurança para deitar fora (eliminar) a sua caneta. Pergunte ao seu médico ou enfermeiro se não tiver a certeza do que deve fazer.

Partes da Sua Caneta GoQuick



As agulhas da caneta **não são fornecidas** com a sua Caneta GoQuick. Precisa de adquirir canetas de agulha com um comprimento máximo de 8 mm na sua farmácia.

- Agulhas que podem ser utilizadas com a sua Caneta GoQuick:
 - 31G ou 32G (Becton Dickinson and Company)
 - 31G ou 32G (Novo Nordisk®)
 - 32,5G ou 34G (Terumo)

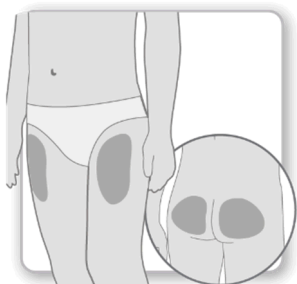
Configurar e utilizar uma Caneta GoQuick nova

Passo 1 Preparação



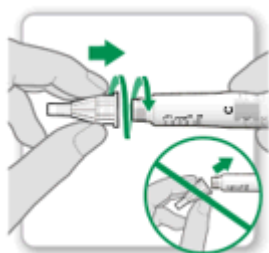
- **Lave e seque** as suas mãos.
- **Reúna** os seguintes materiais numa superfície plana e limpa:
 - Uma Caneta GoQuick nova
 - Uma agulha nova (não incluída)
 - Recipiente para cortantes apropriado (não incluído).
- **Verifique** o prazo de validade impresso no rótulo da sua caneta. **Não** utilize a caneta se o respetivo prazo de validade tiver expirado.

Passo 2 Escolher o Local de Injeção



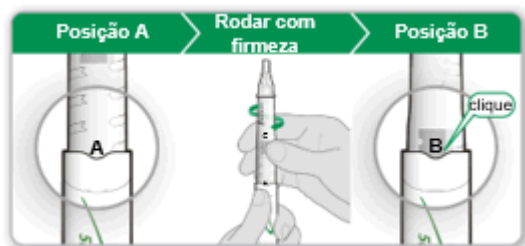
- **Escolha e limpe** um local de injeção, tal como recomendado pelo seu médico ou enfermeiro. Escolha um local de injeção diferente sempre que administrar a injeção a si próprio. Cada nova injeção deve ser administrada a, pelo menos, 2 cm do local utilizado anteriormente.
- Evite áreas descarnadas, com nódos negros, vermelhas, sensíveis ao toque ou duras ou áreas da pele com cicatrizes ou outros problemas.

Passo 3 Colocar uma Agulha Nova



- **Retire** em linha reta a tampa branca da sua caneta.
 - Pegue numa nova agulha e retire o selo de papel.
 - **Empurre com suavidade e depois enrosque** a agulha na sua caneta. **Não** aperte demasiado.
- Nota:** Tenha cuidado para não colocar a agulha inclinada. Isto poderá fazer com que a sua caneta verta.
- Deixe as duas coberturas na agulha.

Passo 4 Misturar o Genotropin



- **Segure** na sua caneta com a agulha virada para cima e o "A" apontando para si.
- **Rode firmemente** o suporte do cartucho na sua caneta até que "B" clique no ponto de encaixe.

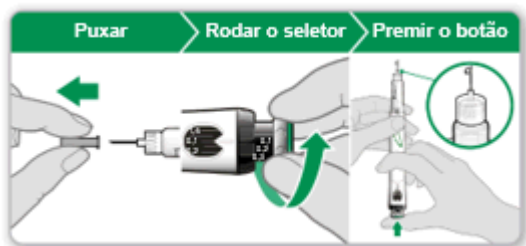
- **Incline suavemente** a sua caneta de um lado para o outro para ajudar a dissolver completamente o pó. **Não** agite. Agitar a caneta pode danificar a hormona de crescimento.
- **Verifique** que o líquido no cartucho está límpido e que todo o pó está dissolvido.
 - Se o líquido estiver turvo ou se conseguir ver algum pó, incline suavemente a sua caneta de um lado para o outro mais algumas vezes.
 - Se o líquido permanecer turvo ou se conseguir ver algum pó, **não** utilize a caneta e tente novamente com uma caneta nova.

Passo 5 Remover o Ar da Sua Caneta



- **Retire** a cobertura exterior da agulha. Guarde-a para remover a agulha após a injeção.
 - Deixe ficar a cobertura interior na agulha.
- Nota:** deve conseguir ver a cobertura interior da agulha depois de ter retirado a cobertura exterior. Se não a conseguir ver, tente voltar a colocar a agulha novamente.
- **Segure** na sua caneta com a agulha virada para cima.
 - **Bata suavemente** no suporte do cartucho para ajudar o ar existente no interior do cartucho a vir à superfície.
 - **Rode firmemente** o suporte do cartucho na sua caneta até ouvir um “clique” de "C" no ponto de encaixe.
 - Poderá aparecer algum líquido em volta da cobertura interior da agulha. Isto é normal.

Passo 6 Iniciar a Sua Caneta



A fase de iniciação retira qualquer ar restante ao expulsar uma pequena quantidade de líquido da sua caneta. A dose de iniciação é de 0,1 mg e é diferente da dose receitada pelo seu médico ou enfermeiro. **Realize a iniciação apenas na primeira vez que utilizar a sua caneta.**

- **Retire** a cobertura interior da agulha e rejeite-a.

Cuidado: Não toque na agulha para evitar picar-se.

- **Verifique** que a janela de memória da caneta está regulada para 0,1 mg.
- **Rode o seletor de dose cinzento** na direção das setas até que o seletor de dose não emita mais nenhum “clique”.
- **Segure** na sua caneta com a agulha virada **a direito** para cima.
- **Empurre** o botão de injeção verde até ao fim.
- **Verifique** se existe líquido na ponta da agulha. Se aparecer líquido, a sua caneta está iniciada.
 - Se o líquido não aparecer, repita os passos da iniciação, no máximo, mais duas vezes.
 - Se o líquido continuar a não aparecer, não utilize a sua caneta. Contacte o seu médico ou enfermeiro para obter instruções.

Passo 7 Ajustar e Retirar a Sua Dose



Na primeira vez que utilizar a sua caneta, vai ajustar a dose que o seu médico ou enfermeiro lhe receitou.

Não precisa de ajustar a dose novamente até mudar para uma caneta nova ou o seu médico ou enfermeiro lhe disser para o fazer.

- **Rode o anel preto no sentido contrário ao dos ponteiros do relógio** até que a sua dose fique alinhada com o ponteiro branco na janela de memória. **Tenha cuidado para não rodar o seletor de dose cinzento.**
 - Se ao ajustar a sua dose ultrapassar o ponteiro branco, rode o anel preto para trás até à sua dose correta.

Nota: se não consegue rodar o anel preto, pressione o botão de injeção verde até parar de fazer “clique”. Depois tente ajustar a sua dose novamente. Tenha em atenção que vai sair líquido da agulha.

- **Rode o seletor de dose cinzento** no sentido das setas até parar de fazer “cliques”.

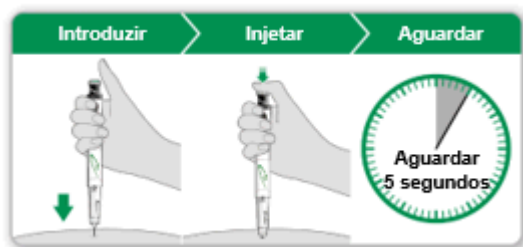
Passo 8 Verificar a Sua Dose



A dose indicada na haste preta deve estar **alinhada** com o ponteiro branco.

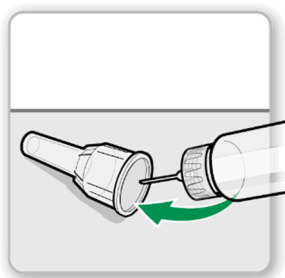
- **Verifique** que a dose que retirou na haste preta é a mesma dose que ajustou na janela de memória.
- Se a dose corresponder, a sua caneta está pronta para administrar a sua injeção.
- Se a dose não corresponder, certifique-se que rodou o seletor de dose cinzento na direção das setas até parar de fazer "clique".

Passo 9 Administrar a Sua Injeção de Genotropin



- **Segure** a sua caneta por cima da zona de injeção.
 - **Introduza** a agulha a direito na pele.
 - **Pressione** o botão de injeção verde para baixo até parar de fazer “clique”.
 - **Aguarde** durante pelo menos 5 segundos para garantir que a sua dose é injetada completamente. Continue a pressionar ligeiramente o botão de injeção verde enquanto conta.
 - No fim dos 5 segundos, remova a agulha a direito da sua pele.
- Nota:** se vir uma gota de líquido no local de injeção ou na ponta da agulha, na sua próxima injeção tente pressionar o botão de injeção verde durante mais tempo antes de retirar a agulha da sua pele.

Passo 10 Remover a Agulha



- **Tape cuidadosamente** a agulha com a cobertura exterior.
- Cuidado:** não toque na agulha para evitar picar-se.
- Utilize a cobertura da agulha para desenroscar a agulha.
 - **Deite fora** (elimine) a agulha num recipiente para cortantes apropriado.
 - **Encaixe** a tampa branca na sua caneta.
 - Guarde a sua caneta no frigorífico até à próxima injeção.

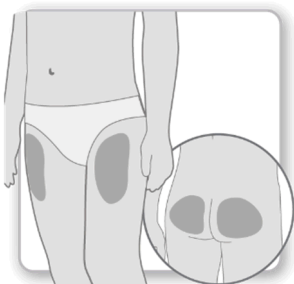
Utilização de rotina (diária) da Caneta GoQuick

Passo 1 Preparação



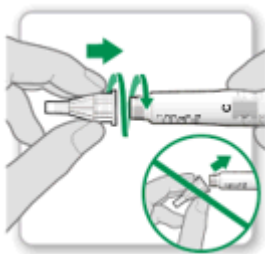
- **Lave e seque** as suas mãos.
- **Reúna** os seguintes materiais numa superfície plana e limpa:
 - Uma Caneta GoQuick previamente misturada
 - Uma agulha nova (não incluída)
 - Recipiente para cortantes apropriado (não incluído).
- **Verifique** o prazo de validade impresso no rótulo da sua caneta. **Não** utilize a caneta se o respetivo prazo de validade tiver expirado. **Não** utilize a caneta passados 28 dias da primeira utilização.

Passo 2 Escolher o Local de Injeção



- **Escolha e limpe** um local de injeção, tal como recomendado pelo seu médico ou enfermeiro. Escolha um local de injeção diferente sempre que administrar a injeção a si próprio. Cada nova injeção deve ser administrada a, pelo menos, 2 cm do local utilizado anteriormente.
- Evite áreas descarnadas, com nódos negros, vermelhas, sensíveis ao toque ou duras ou áreas da pele com cicatrizes ou outros problemas.

Passo 3 Colocar uma Agulha Nova



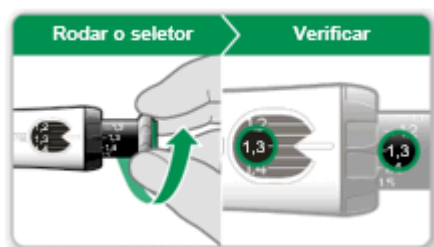
- **Retire** em linha reta a tampa branca da sua caneta.

- Pegue numa agulha nova e retire o selo de papel.
- **Empurre com suavidade e depois enrosque** a agulha na sua caneta. **Não** aperte demasiado.

Nota: tenha cuidado para não colocar a agulha inclinada. Isto poderá fazer com que a sua caneta verta.

- Remova ambas as coberturas da agulha.
- Guarde a cobertura exterior para remover a agulha após a sua injeção.

Passo 4 Retirar a Sua Dose

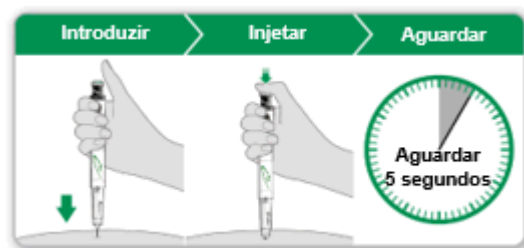


- **Rode o seletor de dose cinzento** no sentido das setas até parar de fazer “clique”.
- A sua dose na haste preta deve estar **alinhada** com o ponteiro branco.
- **Verifique** que a dose que retirou na haste preta é a mesma dose que ajustou na janela de memória.
- Se a dose corresponder, a sua caneta está pronta para administrar a sua injeção.

Nota: se a dose que preparou for menor, a sua caneta não tem uma dose completa de Genotropin.

Siga as indicações do seu médico ou enfermeiro sobre o que fazer quando a sua caneta não tem uma dose completa. Ou contacte o seu médico ou enfermeiro para obter instruções.

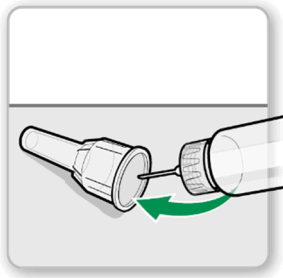
Passo 5 Administrar a Sua Injeção de Genotropin



- **Segure** a sua caneta por cima da zona de injeção.
- **Introduza** a agulha a direito na pele.
- **Pressione** o botão verde de injeção para baixo até parar de fazer “clique”.
- **Aguarde** durante pelo menos 5 segundos para garantir que a sua dose é injetada completamente. Continue a pressionar ligeiramente o botão de injeção verde enquanto conta.
- No fim dos 5 segundos, remova a agulha a direito da sua pele.

Nota: se vir uma gota de líquido no local de injeção ou na ponta da agulha, na sua próxima injeção tente pressionar o botão de injeção verde durante mais tempo antes de retirar a agulha da sua pele.

Passo 6 Remover a Agulha



- **Tape cuidadosamente** a agulha com a cobertura exterior.
- **Cuidado: Não** toque na agulha para evitar picar-se.
- Utilize a cobertura da agulha para desenroscar a agulha.
- **Deite fora** (elimine) a agulha num recipiente para cortantes apropriado.
- **Encaixe** a tampa branca na sua caneta.
- Guarde a sua caneta no frigorífico até à próxima injeção.

Utilizar a Proteção da Agulha (Opcional)

A proteção da agulha é uma funcionalidade opcional fornecida em separado para ocultar a agulha durante a injeção.

Colocar a proteção da agulha:

Coloque a proteção da agulha após o Passo 5 (Configurar e utilizar uma Caneta GoQuick nova) para evitar picar-se na agulha.

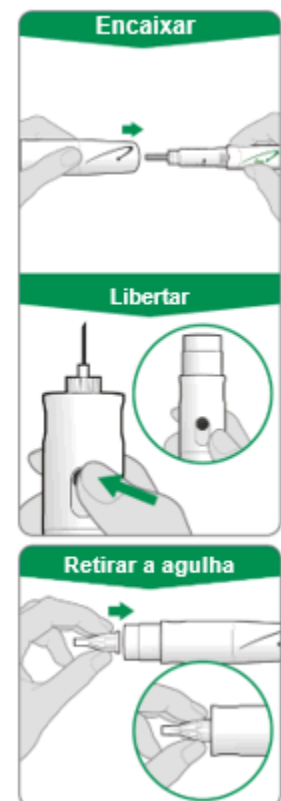
- Retire a tampa preta da proteção da agulha.
 - Se a blindagem da agulha deslizar para fora, empurre-a para dentro da proteção da agulha até encaixar com um "clique".
- Alinhe o logótipo preto existente na proteção da caneta com o logótipo verde na sua caneta. Empurre a proteção da agulha com cuidado para dentro da caneta até encaixar no devido lugar.
- Após o Passo 6 (Configurar e utilizar uma Caneta GoQuick nova), pressione o botão preto para libertar a blindagem da proteção da agulha.
- Siga as instruções descritas no Passo 7 (Configurar e utilizar uma Caneta GoQuick nova),

Para retirar a agulha com a proteção da agulha colocada:

- Coloque a cobertura exterior da agulha na extremidade da blindagem da agulha.
- Utilize a cobertura exterior da agulha para empurrar a blindagem da agulha até esta encaixar no devido lugar.
- Utilize a cobertura da agulha para desenroscar a agulha e deite-a fora (elimine-a) num recipiente para cortantes apropriado.
- Deixe a proteção da agulha colocada na sua caneta.
- Coloque a tampa preta na proteção da agulha. Guarde a sua caneta no frigorífico.

Para retirar a proteção da agulha:

- Retire a agulha em primeiro lugar e depois retire a proteção da agulha com cuidado da caneta.
- **Não** deite fora a proteção da agulha. Pode ser utilizada com a sua caneta seguinte.



INSTRUÇÕES DE UTILIZAÇÃO PARA GENOTROPIN GOQUICK®

Leia atentamente as instruções antes de utilizar a sua Caneta GoQuick. Caso tenha dúvidas sobre a sua dose ou tratamento com Genotropin, fale com o seu médico ou enfermeiro.

Sobre GoQuick

GoQuick é uma caneta pré-cheia, multidose e descartável que contém 5,3 mg de somatropina. A sua caneta pode administrar doses entre 0,1 mg e 1,5 mg de Genotropin. Cada "clique" do anel preto altera a dose em 0,05 mg. O Genotropin presente na sua caneta apenas é misturado uma vez, quando se inicia uma nova caneta. Nunca terá de substituir o cartucho. Quando a sua caneta estiver vazia, deverá iniciar uma nova caneta.

A sua caneta possui memória para a dose. A dose é ajustada apenas uma vez quando inicia uma nova caneta. Depois a sua caneta permite-lhe sempre administrar a mesma dose em cada injeção. Isto irá evitar que retire mais do que a sua dose ajustada.

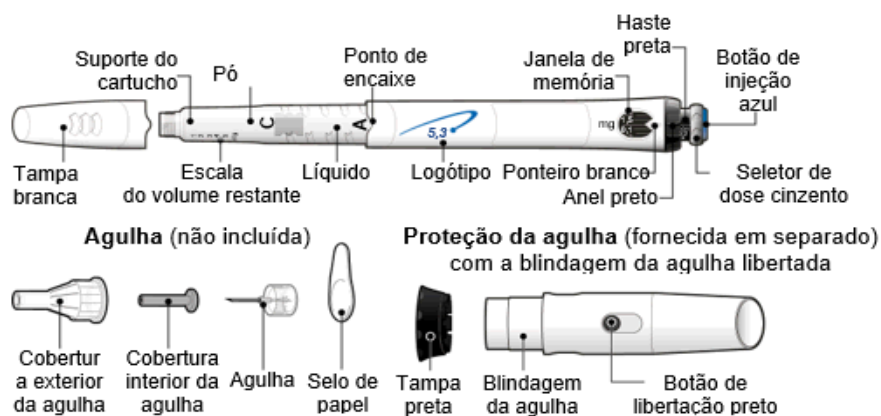
Informação importante

- **Não** misture o pó e o líquido da sua caneta, a menos que a sua caneta tenha uma agulha colocada.
- **Não** conserve a sua caneta com a agulha colocada. O Genotropin pode começar a verter da sua caneta e poderão formar-se bolhas de ar no cartucho. Retire sempre a agulha e volte a colocar a tampa da caneta ou a tampa da proteção da agulha antes de o guardar.
- Tenha cuidado para não deixar cair a sua caneta. Se deixar cair a sua caneta e qualquer uma das suas partes parecer estar partida ou danificada, **não** a utilize. Contacte o seu médico ou enfermeiro para obter outra caneta. Se deixar cair a sua caneta e esta não parecer estar danificada ou partida, tem de efetuar outra iniciação, tal como descrito no Passo 6 (Configurar e utilizar uma Caneta GoQuick nova).
- Limpe a sua caneta com um pano húmido. **Não** coloque a sua caneta em água.
- Utilize sempre uma agulha nova para cada injeção. **Não** partilhe as suas agulhas da caneta.
- A escala do volume restante na lateral do suporte do cartucho é uma orientação para mostrar o volume de Genotropin que ainda existe na sua caneta.

Conservação e Eliminação

- Conserve a sua caneta no frigorífico (2°C a 8°C) na embalagem exterior para proteger da luz. **Não** congelar ou expor a caneta ao gelo.
- **Não** utilize a sua caneta após o prazo de validade.
- Quando tiverem passado 28 dias após a reconstituição, deite fora (elimine) a sua caneta, mesmo que ainda tenha algum medicamento.
- Consulte o folheto para saber como conservar a sua Caneta GoQuick.
- Siga a legislação local sobre saúde e segurança para deitar fora (eliminar) a sua caneta. Pergunte ao seu médico ou enfermeiro se não tiver a certeza do que deve fazer.

Partes da Sua Caneta GoQuick



As agulhas da caneta **não são fornecidas** com a sua Caneta GoQuick. Precisa de adquirir canetas de agulha com um comprimento máximo de 8 mm na sua farmácia.

- Agulhas que podem ser utilizadas com a sua Caneta GoQuick:
 - 31G ou 32G (Becton Dickinson and Company)
 - 31G ou 32G (Novo Nordisk®)
 - 32,5G ou 34G (Terumo)

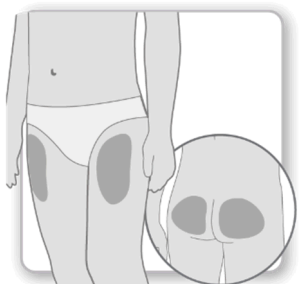
Configurar e utilizar uma Caneta GoQuick nova

Passo 1 Preparação



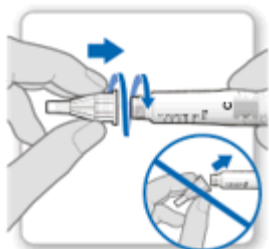
- **Lave e seque** as suas mãos.
- **Reúna** os seguintes materiais numa superfície plana e limpa:
 - Uma Caneta GoQuick nova
 - Uma agulha nova (não incluída)
 - Recipiente para cortantes apropriado (não incluído).
- **Verifique** o prazo de validade impresso no rótulo da sua caneta. **Não** utilize a caneta se o respetivo prazo de validade tiver expirado.

Passo 2 Escolher o Local de Injeção



- **Escolha e limpe** um local de injeção, tal como recomendado pelo seu médico ou enfermeiro. Escolha um local de injeção diferente sempre que administrar a injeção a si próprio. Cada nova injeção deve ser administrada a, pelo menos, 2 cm do local utilizado anteriormente.
- Evite áreas descarnadas, com nódulos negros, vermelhas, sensíveis ao toque ou duras ou áreas da pele com cicatrizes ou outros problemas.

Passo 3 Colocar uma Agulha Nova



- **Retire** em linha reta a tampa branca da sua caneta.
 - Pegue numa agulha nova e retire o selo de papel.
 - **Empurre com suavidade e depois enrosque** a agulha na sua caneta. **Não** aperte demasiado.
- Nota:** tenha cuidado para não colocar a agulha inclinada. Isto poderá fazer com que a sua caneta verta.
- Deixe as duas coberturas na agulha.

Passo 4 Misturar o Genotropin



- **Segure** na sua caneta com a agulha virada para cima e o "A" apontando para si.
- **Rode firmemente** o suporte do cartucho na sua caneta até que "B" "clique" no ponto de encaixe.

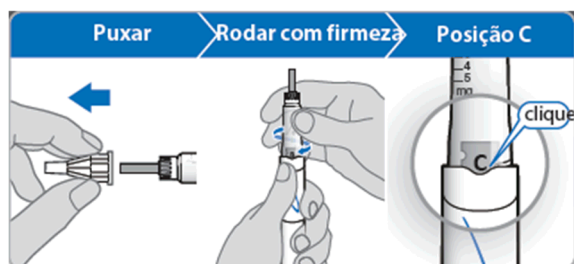
- **Incline suavemente** a sua caneta de um lado para o outro para ajudar a dissolver completamente o pó. **Não** agite. Agitar a caneta pode danificar a hormona de crescimento.

- **Verifique** que o líquido no cartucho está límpido e que todo o pó está dissolvido.

- Se o líquido estiver turvo ou se conseguir ver algum pó, incline suavemente a sua caneta de um lado para o outro mais algumas vezes.

- Se o líquido permanecer turvo ou se conseguir ver algum pó, **não** utilize a caneta e tente novamente com uma caneta nova.

Passo 5 Remover o Ar da Sua Caneta



- **Retire** a cobertura exterior da agulha. Guarde-a para remover a agulha após a injeção.

- Deixe ficar a cobertura interior na agulha.

Nota: deve conseguir ver a cobertura interior da agulha depois de ter retirado a cobertura exterior. Se não a conseguir ver, tente voltar a colocar a agulha novamente.

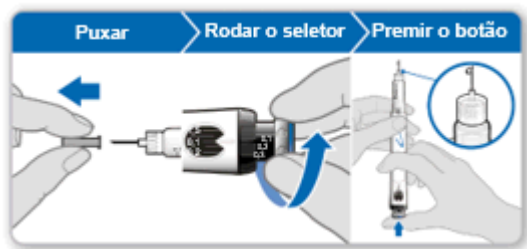
- **Segure** na sua caneta com a agulha virada para cima.

- **Bata suavemente** no suporte do cartucho para ajudar o ar existente no interior do cartucho a vir à superfície.

- **Rode firmemente** o suporte do cartucho na sua caneta até ouvir um “clique” de "C" no ponto de encaixe.

- Poderá aparecer algum líquido em volta da cobertura interior da agulha. Isto é normal.

Passo 6 Iniciar a Sua Caneta



A fase de iniciação retira qualquer ar restante ao expulsar uma pequena quantidade de líquido da sua caneta. A dose de iniciação é de 0,1 mg e é diferente da dose receitada pelo seu médico ou enfermeiro. **Realize a iniciação apenas na primeira vez que utilizar a sua caneta.**

- **Retire** a cobertura interior da agulha e rejeite-a.

Cuidado: Não toque na agulha para evitar picar-se.

- **Verifique** que a janela de memória da caneta está regulada para 0,1 mg.
- **Rode o seletor de dose cinzento** na direção das setas até que o seletor de dose não emita mais nenhum “clique”.
- **Segure** na sua caneta com a agulha virada **a direito** para cima.
- **Empurre** o botão de injeção azul até ao fim.
- **Verifique** se existe líquido na ponta da agulha. Se aparecer líquido, a sua caneta está iniciada.
 - Se o líquido não aparecer, repita os passos da iniciação, no máximo, mais duas vezes.
 - Se o líquido continuar a não aparecer, não utilize a sua caneta. Contacte o seu médico ou enfermeiro para obter instruções.

Passo 7 Ajustar e Retirar a Sua Dose



Na primeira vez que utilizar a sua caneta, vai ajustar a dose que o seu médico ou enfermeiro lhe receitou.

Não precisa de ajustar a dose novamente até mudar para uma caneta nova ou o seu médico ou enfermeiro lhe disser para o fazer.

● **Rode o anel preto no sentido contrário ao dos ponteiros do relógio** até que a sua dose fique alinhada com o ponteiro branco na janela de memória.

Tenha cuidado para não rodar o seletor de dose cinzento..

○ Se ao ajustar a sua dose ultrapassar o ponteiro branco, rode o anel preto para trás até à sua dose correta.

Nota: se não consegue rodar o anel preto, pressione o botão de injeção azul até parar de fazer “clique”. Depois tente ajustar a sua dose novamente. Tenha em atenção que vai sair líquido da agulha.

○ **Rode o seletor de dose cinzento** no sentido das setas até parar de fazer “cliques”.

Passo 8 Verificar a Sua Dose



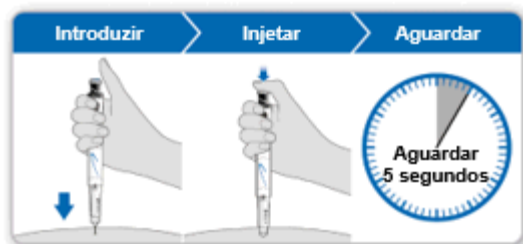
A dose indicada na haste preta deve estar **alinhada** com o ponteiro branco.

● **Verifique** que a dose que retirou na haste preta é a mesma dose que ajustou na janela de memória.

○ Se a dose corresponder, a sua caneta está pronta para administrar a sua injeção.

○ Se a dose não corresponder, certifique-se que rodou o seletor de dose cinzento na direção das setas até parar de fazer “clique”.

Passo 9 Administrar a Sua Injeção de Genotropin



● **Segure** a sua caneta por cima da zona de injeção.

● **Introduza** a agulha a direito na pele.

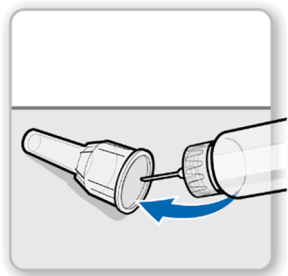
● **Pressione** o botão de injeção azul para baixo até que parar de fazer “clique”.

● **Aguarde** durante pelo menos 5 segundos para garantir que a sua dose é injetada completamente. Continue a pressionar ligeiramente o botão de injeção azul enquanto conta.

● No fim dos 5 segundos, remova a agulha a direito da sua pele.

Nota: se vir uma gota de líquido no local de injeção ou na ponta da agulha, na sua próxima injeção tente pressionar o botão de injeção azul durante mais tempo antes de retirar a agulha da sua pele.

Passo 10 Remover a agulha



● **Tape cuidadosamente** a agulha com a cobertura exterior.

Cuidado: não toque na agulha para evitar picar-se.

● Utilize a cobertura da agulha para desenroscar a agulha.

● **Deite fora** (elimine) a agulha num recipiente para cortantes apropriado.

● **Encaixe** a tampa branca na sua caneta.

● Guarde a sua caneta no frigorífico até à próxima injeção.

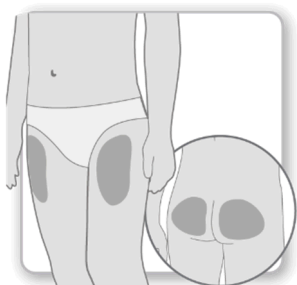
Utilização de rotina (diária) da Caneta GoQuick

Passo 1 Preparação



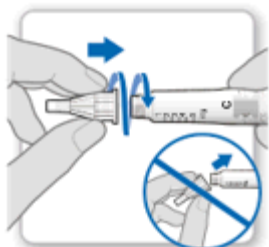
- **Lave e seque** as suas mãos.
- **Reúna** os seguintes materiais numa superfície plana e limpa:
 - Uma Caneta GoQuick previamente misturada
 - Uma agulha nova (não incluída)
 - Recipiente para cortantes apropriado (não incluído).
- **Verifique** o prazo de validade impresso no rótulo da sua caneta. **Não** utilize a caneta se o respetivo prazo de validade tiver expirado. **Não** utilize a caneta passados 28 dias da primeira utilização.

Passo 2 Escolher o Local de Injeção



- **Escolha e limpe** um local de injeção, tal como recomendado pelo seu médico ou enfermeiro. Escolha um local de injeção diferente sempre que administrar a injeção a si próprio. Cada nova injeção deve ser administrada a, pelo menos, 2 cm do local utilizado anteriormente.
- Evite áreas descarnadas, com nódoas negras, vermelhas, sensíveis ao toque ou duras ou áreas da pele com cicatrizes ou outros problemas.

Passo 3 Colocar uma Agulha Nova

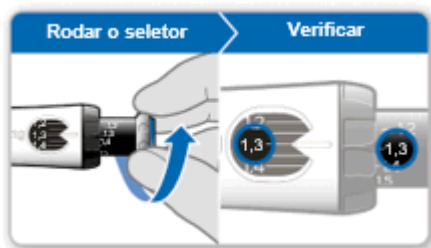


- **Retire** a em linha reta a tampa branca da sua caneta.
- Pegue numa agulha nova e retire o selo de papel.
- **Empurre com suavidade e depois enrosque** a agulha na sua caneta. **Não** aperte demasiado.

Nota: tenha cuidado para não colocar a agulha inclinada. Isto poderá fazer com que a sua caneta verta.

- Remova ambas as coberturas da agulha.
- Guarde a cobertura exterior para remover a agulha após a sua injeção.

Passo 4 Retirar a Sua Dose

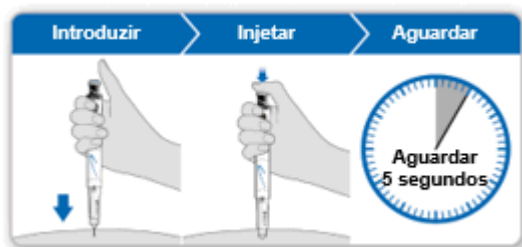


- **Rode o seletor de dose cinzento** no sentido das setas até parar de fazer “clique”.
- A sua dose na haste preta deve estar **alinhada** com o ponteiro branco.
- **Verifique** que a dose que retirou na haste preta é a mesma dose que ajustou na janela de memória.
- Se a dose corresponder, a sua caneta está pronta para administrar a sua injeção.

Nota: se a dose que preparou for menor, a sua caneta não tem uma dose completa de Genotropin.

Siga as indicações do seu médico ou enfermeiro sobre o que fazer quando a sua caneta não tem uma dose completa. Ou contacte o seu médico ou enfermeiro para obter instruções

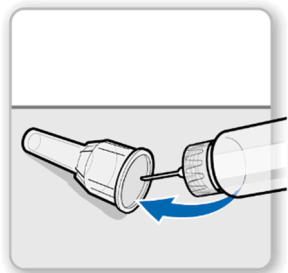
Passo 5 Administrar a Sua Injeção de Genotropin



- **Segure** a sua caneta por cima da zona de injeção.
- **Introduza** a agulha a direito na pele.
- **Pressione** o botão azul de injeção para baixo até parar de fazer “clique”.
- **Aguarde** durante pelo menos 5 segundos para garantir que a sua dose é injetada completamente. Continue a pressionar ligeiramente o botão de injeção azul enquanto conta.
- No fim dos 5 segundos, remova a agulha a direito da sua pele.

Nota: se vir uma gota de líquido no local de injeção ou na ponta da agulha, na sua próxima injeção tente pressionar o botão de injeção azul durante mais tempo antes de retirar a agulha da sua pele.

Passo 6 Remover a Agulha



- **Tape cuidadosamente** a agulha com a cobertura exterior.

Cuidado: Não toque na agulha para evitar picar-se.

- Utilize a cobertura da agulha para desenroscar a agulha.
- **Deite fora** (elimine) a agulha num recipiente para cortantes apropriado.
- **Encaixe** a tampa branca na sua caneta.
- Guarde a sua caneta no frigorífico até à próxima injeção.

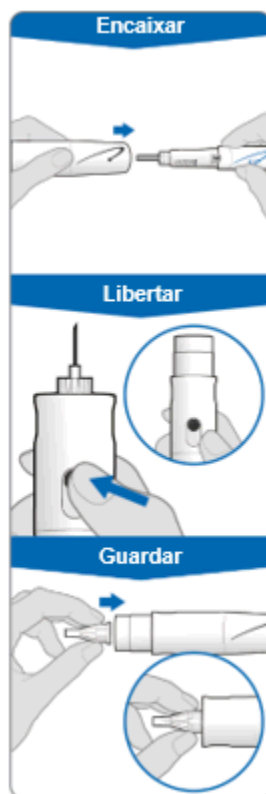
Utilizar a Proteção da Agulha (Opcional)

A proteção da agulha é uma funcionalidade opcional fornecida em separado para ocultar a agulha durante a injeção.

Colocar a proteção da agulha:

Coloque a proteção da agulha após o Passo 5 (Configurar e utilizar uma Caneta GoQuick nova) para evitar picar-se na agulha.

- Retire a tampa preta da proteção da agulha.
 - Se a blindagem da agulha deslizar para fora, empurre-a para dentro da proteção da agulha até encaixar com um "clique".
- Alinhe o logótipo preto existente na proteção da caneta com o logótipo azul na sua caneta. Empurre a proteção da agulha com cuidado para dentro da caneta até encaixar no devido lugar.
- Após o Passo 6 (Configurar e utilizar uma Caneta GoQuick nova), pressione o botão preto para libertar a blindagem da proteção da agulha.
- Siga as instruções descritas no Passo 7 (Configurar e utilizar uma caneta GoQuick nova).



Para retirar a agulha com a proteção da agulha colocada:

- Coloque a cobertura exterior da agulha na extremidade da blindagem da agulha.

- Utilize a cobertura exterior da agulha para empurrar a blindagem da agulha até esta encaixar no devido lugar.
- Utilize a cobertura da agulha para desenroscar a agulha e deite-a fora (elimine-a) num recipiente para cortantes apropriado.
- Deixe a proteção da agulha colocada na sua caneta.
- Coloque a tampa preta na proteção da agulha. Guarde a sua caneta no frigorífico.

Para retirar a proteção da agulha:

- Retire a agulha em primeiro lugar e depois retire a proteção da agulha com cuidado da caneta.
- **Não** deite fora a proteção da agulha. Pode ser utilizada com a sua caneta seguinte.

INSTRUÇÕES DE UTILIZAÇÃO PARA GENOTROPIN GOQUICK®

Leia atentamente as instruções antes de utilizar a sua Caneta GoQuick. Caso tenha dúvidas sobre a sua dose ou tratamento com Genotropin, fale com o seu médico ou enfermeiro.

Sobre GoQuick

GoQuick é uma caneta pré-cheia, multidose e descartável que contém 12 mg de somatropina. A sua caneta pode administrar doses entre 0,3 mg e 4,5 mg de Genotropin. Cada "clique" do anel preto altera a dose em 0,15 mg. O Genotropin presente na sua caneta apenas é misturado uma vez, quando se inicia uma nova caneta. Nunca terá de substituir o cartucho. Quando a sua caneta estiver vazia, deverá iniciar uma nova caneta.

A sua caneta possui memória para a dose. A dose é ajustada apenas uma vez quando inicia uma nova caneta. Depois a sua caneta permite-lhe sempre administrar essa mesma dose em cada injeção. Isto irá evitar que retire mais do que a sua dose ajustada.

Informação importante

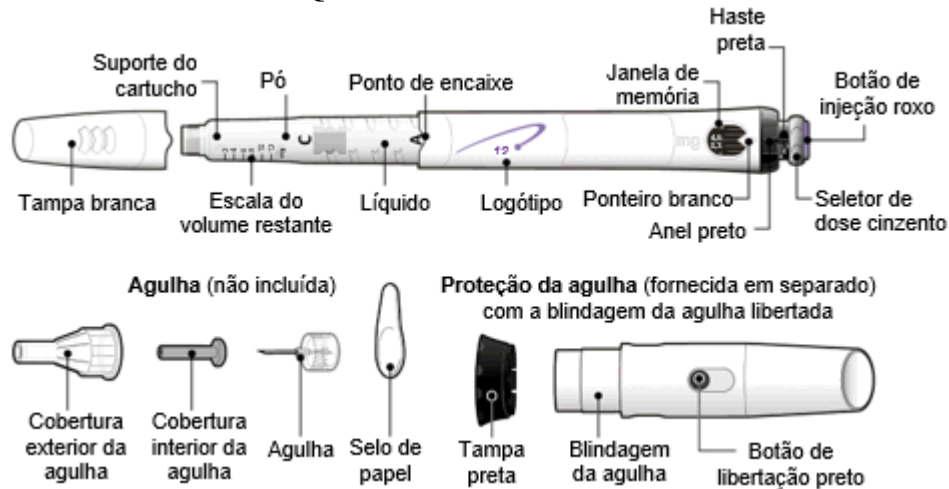
- **Não** misture o pó e o líquido da sua caneta, a menos que a sua caneta tenha uma agulha colocada.
- **Não** conserve a sua caneta com a agulha colocada. O Genotropin pode começar a verter da sua caneta e poderão formar-se bolhas de ar no cartucho. Retire sempre a agulha e volte a colocar a tampa da caneta ou a tampa da proteção da agulha antes de o guardar.
- Tenha cuidado para não deixar cair a sua caneta. Se deixar cair a sua caneta e qualquer uma das suas partes parecer estar partida ou danificada, **não** a utilize. Contacte o seu médico ou enfermeiro para obter outra caneta. Se deixar cair a sua caneta e esta não parecer estar danificada ou partida, tem de efetuar outra iniciação, tal como descrito no Passo 6 (Configurar e utilizar uma Caneta GoQuick nova).
- Limpe a sua caneta com um pano húmido. **Não** coloque a sua caneta em água.
- Utilize sempre uma agulha nova para cada injeção. **Não** partilhe as suas agulhas da caneta.
- A escala do volume restante na lateral do suporte do cartucho é uma orientação para mostrar o volume de Genotropin que ainda existe na sua caneta.

Conservação e Eliminação

- Conserve a sua caneta no frigorífico (2°C a 8°C) na embalagem exterior para proteger da luz. **Não** congelar ou expor a caneta ao gelo.

- **Não** utilize a sua caneta após o prazo de validade.
- Quando tiverem passado 28 dias após a reconstituição, deite fora (elimine) a sua caneta, mesmo que ainda tenha algum medicamento.
- Consulte o folheto para saber como conservar a sua Caneta GoQuick.
- Siga a legislação local sobre saúde e segurança para deitar fora (eliminar) a sua caneta. Pergunte ao seu médico ou enfermeiro se não tiver a certeza do que deve fazer.

Partes da Sua Caneta GoQuick



As agulhas da caneta **não são fornecidas** com a sua Caneta GoQuick. Precisa de adquirir canetas de agulha com um comprimento máximo de 8 mm na sua farmácia.

- Agulhas que podem ser utilizadas com a sua Caneta GoQuick:
 - 31G ou 32G (Becton Dickinson and Company)
 - 31G ou 32G (Novo Nordisk®)
 - 32,5G ou 34G (Terumo)

Configurar e utilizar uma Caneta GoQuick nova

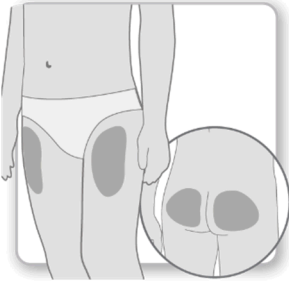
Passo 1 Preparação



- **Lave e seque** as suas mãos.
- **Reúna** os seguintes materiais numa superfície plana e limpa:
 - Uma Caneta GoQuick nova

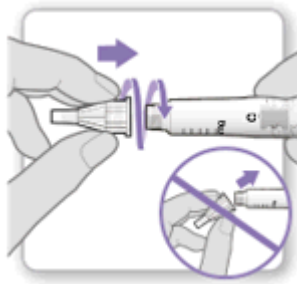
- Uma agulha nova (não incluída)
- Recipiente para cortantes apropriado (não incluído).
- **Verifique** o prazo de validade impresso no rótulo da sua caneta. **Não** utilize a caneta se o respetivo prazo de validade tiver expirado.

Passo 2 Escolher o Local de Injeção



- **Escolha e limpe** um local de injeção, tal como recomendado pelo seu médico ou enfermeiro. Escolha um local de injeção diferente sempre que administrar a injeção a si próprio. Cada nova injeção deve ser administrada a, pelo menos, 2 cm do local utilizado anteriormente.
- Evite áreas descarnadas, com nódulos negros, vermelhas, sensíveis ao toque ou duras ou áreas da pele com cicatrizes ou outros problemas.

Passo 3 Colocar uma Agulha Nova



- **Retire** em linha reta a tampa branca da sua caneta.
- Pegue numa agulha nova e retire o selo de papel.
- **Empurre com suavidade e depois enrosque** a agulha na sua caneta. **Não** aperte demasiado.

Nota: tenha cuidado para não colocar a agulha inclinada. Isto poderá fazer com que a sua caneta verta.

- Deixe as duas coberturas na agulha.

Passo 4 Misturar o Genotropin



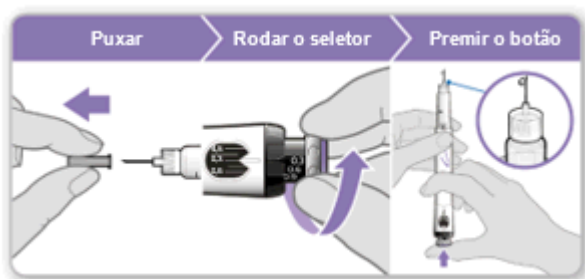
- **Segure** na sua caneta com a agulha virada para cima e o "A" apontando para si.
- **Rode firmemente** o suporte do cartucho na sua caneta até que "B" "clique" no ponto de encaixe.
- **Incline suavemente** a sua caneta de um lado para o outro para ajudar a dissolver completamente o pó. **Não** agite. Agitar a caneta pode danificar a hormona de crescimento.
- **Verifique** que o líquido no cartucho está límpido e que todo o pó está dissolvido.
 - Se o líquido estiver turvo ou se conseguir ver algum pó, incline suavemente a sua caneta de um lado para o outro mais algumas vezes.
 - Se o líquido permanecer turvo ou se conseguir ver algum pó, **não** utilize a caneta e tente novamente com uma caneta nova.

Passo 5 Remover o Ar da Sua Caneta



- **Retire** a cobertura exterior da agulha. Guarde-a para remover a agulha após a injeção.
 - Deixe ficar a cobertura interior na agulha.
- Nota:** deve conseguir ver a cobertura interior da agulha depois de ter retirado a cobertura exterior. Se não a conseguir ver, tente voltar a colocar a agulha novamente.
- **Segure** na sua caneta com a agulha virada para cima.
 - **Bata suavemente** no suporte do cartucho para ajudar o ar existente no interior do cartucho a vir à superfície.
 - **Rode firmemente** o suporte do cartucho na sua caneta até ouvir um "clique" de "C" no ponto de encaixe.
 - Poderá aparecer algum líquido em volta da cobertura interior da agulha. Isto é normal.

Passo 6 Iniciar a Sua Caneta



A fase de **iniciação** retira qualquer ar restante ao expulsar uma pequena quantidade de líquido da sua caneta. A dose de iniciação é de 0,3 mg e é diferente da dose prescrita pelo seu médico ou enfermeiro. **Realize a iniciação apenas na primeira vez que utilizar a sua caneta.**

- **Retire** a cobertura interior da agulha e rejeite-a.
- Cuidado:** Não toque na agulha para evitar picar-se.
- **Verifique** que a janela de memória da caneta está regulada para 0,3 mg.
 - **Rode** o **seletor de dose cinzento** na direção das setas até que o seletor de dose não emita mais nenhum “clique”.
 - **Segure** na sua caneta com a agulha virada **a direito** para cima.
 - **Empurre** o botão de injeção roxo até ao fim.
 - **Verifique** se existe líquido na ponta da agulha. Se aparecer líquido, a sua caneta está iniciada.
 - Se o líquido não aparecer, repita os passos da iniciação, no máximo, mais duas vezes.
 - Se o líquido continuar a não aparecer, não utilize a sua caneta. Contacte o seu médico ou enfermeiro para obter instruções.

Passo 7 Ajustar e Retirar a Sua Dose



Na primeira vez que utilizar a sua caneta, vai ajustar a dose que o seu médico ou enfermeiro lhe receitou.

Não precisa de ajustar a dose novamente até mudar para uma caneta nova ou o seu médico ou enfermeiro lhe disser para o fazer.

- **Rode** o **anel preto no sentido contrário ao dos ponteiros do relógio** até que a sua dose fique alinhada com o ponteiro branco na janela de memória. **Tenha cuidado para não rodar o seletor de dose cinzento.**
 - Se ao ajustar a sua dose ultrapassar o ponteiro branco, rode o anel preto para trás até à sua dose correta.

Nota: se não consegue rodar o anel preto, pressione o botão de injeção roxo até que o “clique” pare. Depois tente ajustar a sua dose novamente. Tenha em atenção que vai sair líquido da agulha.

- **Rode o seletor de dose cinzento** no sentido das setas até parar de fazer "cliques".

Passo 8 Verificar a Sua Dose



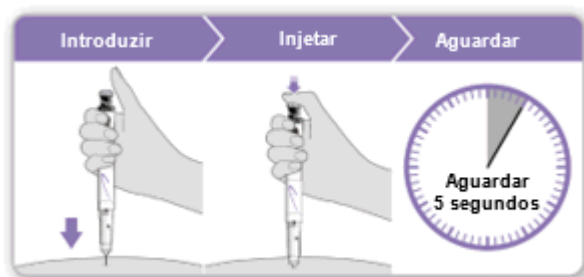
A dose indicada na haste preta deve estar **alinhada** com o ponteiro branco.

- **Verifique** que a dose que retirou na haste preta é a mesma dose que ajustou na janela de memória.

- Se a dose corresponder, a sua caneta está pronta para administrar a sua injeção.

- Se a dose não corresponder, certifique-se que rodou o seletor de dose cinzento na direção das setas até parar de fazer “clique”.

Passo 9 Administrar a Sua Injeção de Genotropin



- **Segure** a sua caneta por cima da zona de injeção.

- **Introduza** a agulha a direito na pele.

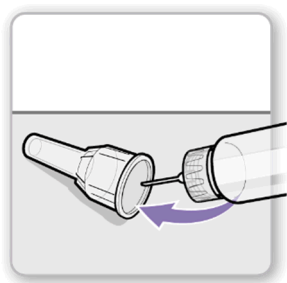
- **Pressione** o botão de injeção roxo para baixo até parar de fazer “clique”.

- **Aguarde** durante pelo menos 5 segundos para garantir que a sua dose é injetada completamente. Continue a pressionar ligeiramente o botão de injeção roxo enquanto conta.

- No fim dos 5 segundos, remova a agulha a direito da pele.

Nota: se vir uma gota de líquido no local de injeção ou na ponta da agulha, na sua próxima injeção tente pressionar o botão de injeção roxo durante mais tempo antes de retirar a agulha da sua pele.

Passo 10 Remover a Agulha



- **Tape cuidadosamente** a agulha com a cobertura exterior.
- **Cuidado:** Não toque na agulha para evitar picar-se.
- Utilize a cobertura da agulha para desenroscar a agulha.
- **Deite fora** (elimine) a agulha num recipiente para cortantes apropriado.
- **Encaixe** a tampa branca na sua caneta.
- Guarde a sua caneta no frigorífico até à próxima injeção.

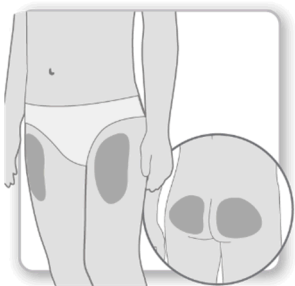
Utilização de rotina (diária) da Caneta GoQuick

Passo 1 Preparação



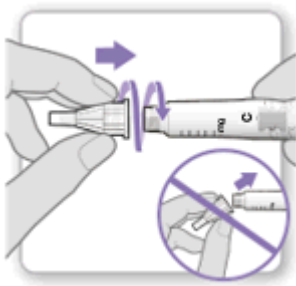
- **Lave e seque** as suas mãos.
- **Reúna** os seguintes materiais numa superfície plana e limpa:
 - Uma Caneta GoQuick previamente misturada
 - Uma agulha nova (não incluída)
 - Recipiente para cortantes apropriado (não incluído).
- **Verifique** o prazo de validade impresso no rótulo da sua caneta. **Não** utilize a caneta se o respetivo prazo de validade tiver expirado. **Não** utilize a caneta passados 28 dias da primeira utilização.

Passo 2 Escolher o Local de Injeção



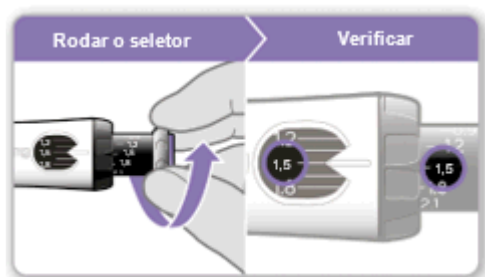
- **Escolha e limpe** um local de injeção, tal como recomendado pelo seu médico ou enfermeiro. Escolha um local de injeção diferente sempre que administrar a injeção a si próprio. Cada nova injeção deve ser administrada a, pelo menos, 2 cm do local utilizado anteriormente.
- Evite áreas descarnadas, com nódos negras, vermelhas, sensíveis ao toque ou duras ou áreas da pele com cicatrizes ou outros problemas.

Passo 3 Colocar uma Agulha Nova



- **Retire** em linha reta a tampa branca da sua caneta.
 - Pegue numa agulha nova e retire o selo de papel
 - **Empurre com suavidade e depois enrosque** a agulha na sua caneta. **Não** aperte demasiado.
- Nota:** tenha cuidado para não colocar a agulha inclinada. Isto poderá fazer com que a sua caneta verta.
- Remova ambas as coberturas da agulha.
 - Guarde a cobertura exterior para remover a agulha após a sua injeção.

Passo 4 Retirar a Sua Dose

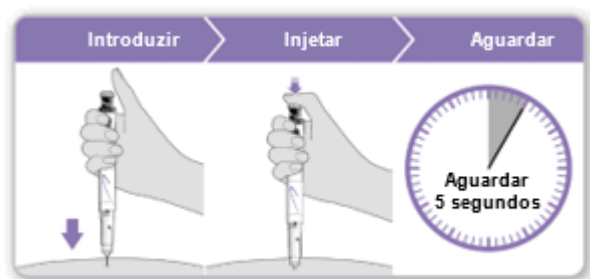


- **Rode o seletor de dose cinzento** no sentido das setas até parar de fazer “clique”.
- A sua dose indicada na haste preta deve estar **alinhada** com o ponteiro branco.
- **Verifique** que a dose que retirou na haste preta é a mesma dose que ajustou na janela de memória.
 - Se a dose corresponder, a sua caneta está pronta para administrar a sua injeção.

Nota: Se a dose que preparou for menor, a sua caneta não tem uma dose completa de Genotropin.

Siga as indicações do seu médico ou enfermeiro sobre o que fazer quando a sua caneta não tem uma dose completa. Ou contacte o seu médico ou enfermeiro para obter instruções.

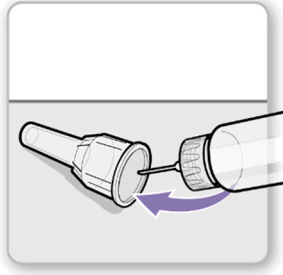
Passo 5 Administrar a Sua Injeção de Genotropin



- **Segure** a sua caneta por cima da zona de injeção.
- **Introduza** a agulha a direito na pele.
- **Pressione** o botão de injeção roxo para baixo até parar de fazer “clique”.
- **Aguarde** durante pelo menos 5 segundos para garantir que a sua dose é injetada completamente. Continue a pressionar ligeiramente o botão de injeção roxo enquanto conta.
- No fim dos 5 segundos, remova a agulha a direito da pele.

Nota: se vir uma gota de líquido no local de injeção ou na ponta da agulha, na sua próxima injeção tente pressionar o botão de injeção roxo durante mais tempo antes de retirar a agulha da sua pele.

Passo 6 Retirar a Agulha



- **Tape cuidadosamente** a agulha com a cobertura exterior.
- **Cuidado: Não** toque na agulha para evitar picar-se.
- Utilize a cobertura da agulha para desenroscar a agulha.
- **Deite fora** (elimine) a agulha num recipiente para cortantes apropriado.
- **Encaixe** a tampa branca na sua caneta.
- Guarde a sua caneta no frigorífico até à próxima injeção.

Utilizar a Proteção da Agulha (Opcional)

A proteção da agulha é uma funcionalidade opcional fornecida em separado para ocultar a agulha durante a injeção.

Colocar a proteção da agulha:

Coloque a proteção da agulha após o Passo 5 (Configurar e utilizar uma Caneta GoQuick nova) para evitar picar-se na agulha.

- Retire a tampa preta da proteção da agulha.
 - Se a blindagem da agulha deslizar para fora, empurre-a para dentro da proteção da agulha até encaixar com um "clique".
- Alinhe o logótipo preto existente na proteção da caneta com o logótipo roxo na sua caneta. Empurre a proteção da agulha com cuidado para dentro da caneta até encaixar no devido lugar.
- Após o Passo 6 (Configurar e utilizar uma Caneta GoQuick nova), pressione o botão preto para libertar a blindagem da proteção da agulha.
- Siga as instruções descritas no Passo 7 (Configurar e utilizar uma Caneta GoQuick nova),

Para retirar a agulha com a proteção da agulha colocada:

- Coloque a cobertura exterior da agulha na extremidade da blindagem da agulha.
- Utilize a cobertura exterior da agulha para empurrar a blindagem da agulha até esta encaixar no devido lugar.
- Utilize a cobertura da agulha para desenroscar a agulha e deite-a fora (elimine-a) num recipiente para cortantes apropriado.
- Deixe a proteção da agulha colocada na sua caneta.
- Coloque a tampa preta na proteção da agulha. Guarde a sua caneta no frigorífico.

Para retirar a proteção da agulha:

- Retire a agulha em primeiro lugar e depois retire a proteção da agulha com cuidado da caneta.
- Não deite fora a proteção da agulha. Pode ser utilizada com a sua caneta seguinte.

