

INFORMACIÓN PARA PRESCRIBIR AMPLIA

Enbrel®
Etanercept
Solución
25 mg, 50 mg

1. DENOMINACIÓN DISTINTIVA

Enbrel®

2. DENOMINACIÓN GENÉRICA

Etanercept

3. FORMA FARMACÉUTICA Y FORMULACIÓN

Solución Inyectable

Fórmula para frasco ampula

El frasco ampula con polvo liofilizado
contiene:

<i>Etanercept</i>	25 mg	50 mg
Excipiente c.b.p	1 frasco	1 frasco
La jeringa con diluyente contiene:		
Agua inyectable	1.0 mL	

Fórmula para jeringa prellenada

La jeringa prellenada contiene

<i>Etanercept</i>	25 mg
Excipiente c.b.p	0.5 mL

Fórmula para jeringa prellenada

La jeringa prellenada contiene:

<i>Etanercept</i>	50 mg
Excipiente c.b.p	1.0 mL
Cada almohadilla contiene:	
Alcohol isopropílico c.s	

Fórmula para pluma precargada

La pluma precargada contiene:

<i>Etanercept</i>	50 mg
Excipiente c.b.p	1.0 mL
Cada almohadilla contiene:	
Alcohol isopropílico	

Etanercept es una proteína de fusión del receptor del factor de necrosis tumoral humano (RFNT) p75 Fc, producida por tecnología de ADN recombinante en un sistema de expresión celular de mamífero de ovario de hámster Chino (OHC). Etanercept es un dímero de una proteína quimérica creada por ingeniería genética al fusionar el dominio de unión del ligando extracelular del receptor del factor de necrosis tumoral humano-2 (RFNT2 /p75) con el dominio Fc de la IgG1 humana. El componente Fc de etanercept contiene la unión principal de la región, de CH₂, y de CH₃, pero no la región CH₁ de la IgG1.

Solubilidad: Etanercept es soluble en agua

Peso molecular (aparente) 150 kilodaltones

Polvo liofilizado y diluyente para preparar solución inyectable.

La solución reconstituida de Enbrel[®] es clara e incolora, con un pH de 7.4 ± 0.3.

Solución inyectable en jeringa prellenada y pluma precargada.

La solución para inyección en la jeringa prellenada y pluma precargada es clara a ligeramente opalescente, incolora a amarillo pálido, y puede contener pequeñas partículas de proteína blancas o translúcidas, con un pH de 6.3 ± 0.2.

4. INDICACIONES TERAPÉUTICAS

• **Artritis reumatoide**

Enbrel[®] está indicado para reducir signos y síntomas en pacientes con artritis reumatoide (AR) activa moderada a severa e inhibir la progresión del daño estructural de la articulación. Enbrel[®] puede iniciarse en combinación con metotrexato o utilizarse solo.

Enbrel[®] puede utilizarse solo o en combinación con metotrexato para el tratamiento de la (AR) activa en adultos cuando la respuesta a uno o más medicamentos antirreumáticos modificadores la enfermedad (FARME) incluyendo metotrexato (a menos que esté contraindicado), ha demostrado ser inadecuada.

• **Artritis idiopática juvenil**

En el tratamiento de la artritis idiopática juvenil de curso poliarticular (AIJ) en niños y adolescentes desde los 2 años de edad cuando la respuesta a uno o más FARME ha demostrado ser inadecuada.

• **Artritis psoriásica**

Enbrel[®] está indicado para reducir signos y síntomas e inhibir la progresión del daño estructural de la artritis activa en pacientes con artritis psoriásica. Enbrel[®] puede usarse en combinación con metotrexato en pacientes adultos que no responden adecuadamente a metotrexato como agente único.

• **Espondilitis anquilosante**

Enbrel[®] está indicado para reducir los signos y síntomas en pacientes con espondilitis anquilosante.

• **Psoriasis en placas**

Enbrel[®] está indicado en el tratamiento de psoriasis en placas de moderada a severa en adultos (18 años o mayores) que son candidatos para tratamiento sistémico o fototerapia.

◆ **Psoriasis en placas pediátrica**

Enbrel® está indicado para el tratamiento de la psoriasis en placas crónica severa en niños y adolescentes desde la edad de 6 años que son controlados inadecuadamente por, o son intolerantes a, otras terapias sistémicas o fototerapias.

5. FARMACOCINÉTICA Y FARMACODINAMIA

• **PROPIEDADES FARMACODINÁMICAS**

Grupo farmacoterapéutico

Inhibidor de TNF-alfa
Código ATC: L04AB01

Uso geriátrico

No se recomiendan ajustes específicos de dosis de etanercept según la edad del paciente.

Mecanismo de acción

Etanercept es una forma soluble dimérica del receptor p75 del FNT (factor de necrosis tumoral) que puede unirse a dos moléculas de FNT. Etanercept inhibe la unión tanto de FNT (FNT_α) como de linfotóxina alfa [LT_α] (FNT_β) a los receptores FNT de la superficie celular, volviendo así biológicamente inactivo al FNT y previniendo las respuestas celulares mediadas por FNT. FNT es una citocina dominante en el proceso inflamatorio de pacientes adultos con artritis reumatoide y espondilitis anquilosante. FNT y LT_α son expresados en pacientes con artritis idiopática juvenil. Se encuentran niveles elevados de FNT en el líquido sinovial de pacientes con artritis reumatoide y artritis idiopática juvenil. También se han encontrado niveles elevados de FNT en el suero y el tejido sinovial de pacientes con espondilitis anquilosante. En la psoriasis en placas la infiltración por células inflamatorias incluyendo linfocitos T conlleva a niveles más altos de FNT en las lesiones psoriásicas comparado con los niveles en piel sin lesiones. Dos receptores de FNT diferentes (RFNTs), una proteína de 55 kilodaltones (p55) y una proteína de 75 kilodaltones (p75) existen de manera natural como moléculas monoméricas sobre las superficies celulares y en formas solubles. Etanercept también puede modular las respuestas biológicas controladas por moléculas adicionales (p.ej., citocinas, moléculas de adhesión o proteinasas) que son inducidas o reguladas por el TNF. Etanercept inhibe la actividad del FNT *in vitro* y se ha demostrado que afecta varios modelos animales de inflamación, incluyendo la artritis inducida por colágeno en ratones.

Eficacia clínica

Esta sección presenta datos de cuatro estudios en adultos con artritis reumatoide, 3 estudios en artritis idiopática juvenil, un estudio en adultos con artritis psoriásica, 4 estudios en adultos con espondilitis anquilosante, 3 estudios en adultos con psoriasis en placas y 2 estudios en pacientes pediátricos con psoriasis en placas.

Pacientes adultos con artritis reumatoide

La eficacia de Enbrel® se evaluó en un estudio aleatorizado, doble ciego, controlado con placebo. El estudio evaluó a 234 pacientes adultos con artritis reumatoide activa que no respondieron al tratamiento con por lo menos un FARME pero no más de cuatro. Las dosis de 10 mg o 25 mg de Enbrel® o placebo se administraron por vía subcutánea dos veces a la semana durante 6 meses consecutivos. Los resultados de este estudio controlado se expresaron en porcentaje de mejoría en la artritis reumatoide utilizando los criterios de respuesta del Colegio Americano de Reumatología (ACR, por sus siglas en inglés).

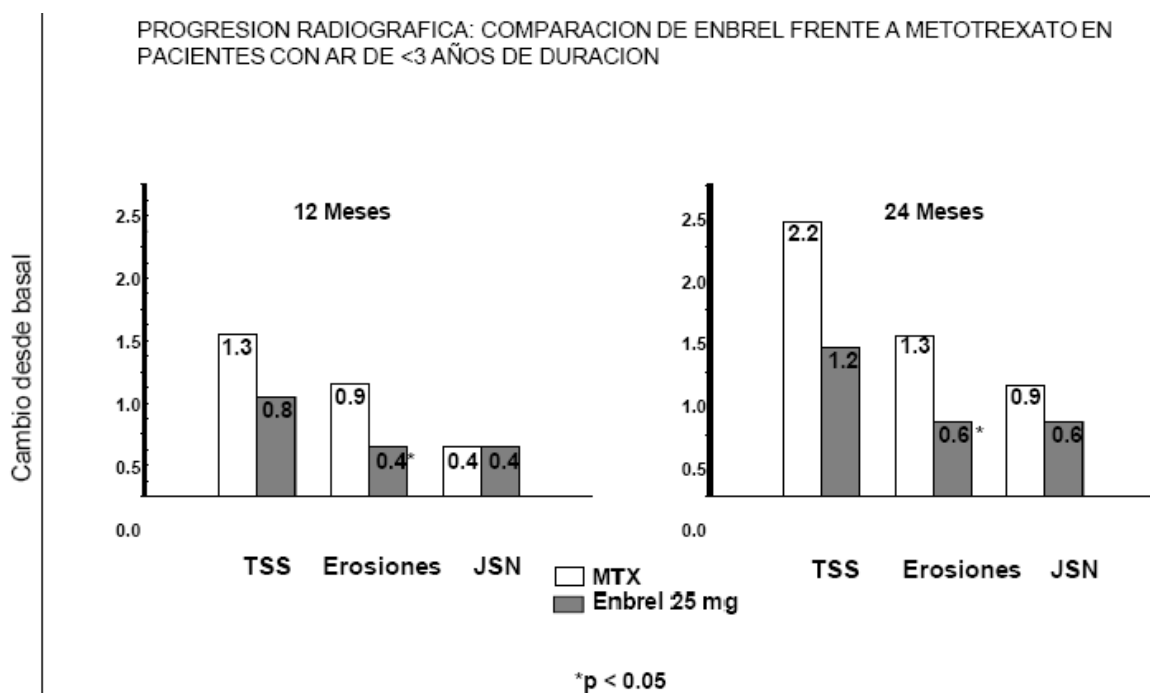
Las respuestas ACR 20 y 50 fueron mayores en pacientes tratados con Enbrel[®] a los 3 y 6 meses que en pacientes tratados con placebo (ACR 20: Enbrel[®] 62% y 59%, placebo 23% y 11% a los 3 y 6 meses respectivamente; ACR 50: Enbrel[®] 41% y 40%, placebo 8% y 5% a los 3 y 6 meses respectivamente; $p < 0.01$ Enbrel[®] frente a placebo en todos los puntos de medición para ambas respuestas ACR 20 y ACR 50).

Aproximadamente 15% de los sujetos que recibieron Enbrel[®] alcanzaron una respuesta ACR 70 en el mes 3 y 6 comparado con menos del 5% de los sujetos en el brazo placebo. Entre los pacientes que recibieron Enbrel[®], por lo general las respuestas clínicas aparecieron en 1 a 2 semanas después de iniciar el tratamiento y casi siempre ocurrieron a los 3 meses. Se observó una respuesta a la dosis; los resultados con 10 mg fueron intermedios entre placebo y 25 mg, Enbrel[®] fue significativamente mejor que placebo en todos los componentes de los criterios ACR así como otras determinaciones de actividad de la enfermedad no incluida en los criterios de respuesta ACR, como rigidez matutina. El Cuestionario de Evaluación de la Salud (HAQ), que incluyó discapacidad, vitalidad, salud mental, estado de salud general y subdominios del estado de salud asociado con artritis se aplicó cada 3 meses durante el estudio. Todos los subdominios del HAQ mejoraron en los pacientes tratados con Enbrel[®] comparado con los controles a los 3 y 6 meses.

Después de suspender Enbrel[®], por lo general los síntomas de artritis se volvieron a presentar en un mes. La reintroducción del tratamiento con Enbrel[®] después de haberlo suspendido hasta por 24 meses produjo las mismas respuestas que aquellas de los pacientes que recibieron Enbrel[®] sin interrupción del tratamiento con base en resultados de estudios abiertos. Se han observado respuestas duraderas continuas hasta por 10 años en estudios de extensión de tratamiento abiertos en pacientes que recibieron Enbrel[®] sin interrupción.

La eficacia de Enbrel[®] se comparó con metotrexato en un segundo estudio aleatorizado, controlado con evaluaciones radiográficas ciegas como punto final primario en 632 pacientes adultos con artritis reumatoide activa (<3 años de duración) que nunca habían recibido tratamiento con metotrexato. Dosis de 10 mg o 25 mg de Enbrel[®] se administraron por vía SC dos veces a la semana hasta por 24 meses. Las dosis de metotrexato se escalaron de 7.5 mg/semana a un máximo de 20 mg/semana durante las primeras 8 semanas del estudio y se continuaron hasta por 24 meses. La mejoría clínica que incluyó el inicio de acción en 2 semanas con Enbrel[®] 25 mg fue similar al observado en estudios previos y se mantuvo hasta por 24 meses. En la medición basal, los pacientes tuvieron un grado moderado de discapacidad, con puntuaciones en el HAQ promedio de 1.4 a 1.5. El tratamiento con Enbrel[®] 25 mg causó una mejoría sustancial a los 12 meses, con aproximadamente 44% de los pacientes alcanzando un puntaje HAQ normal (menor a 0.5). Este beneficio se mantuvo en el segundo año del estudio.

En este estudio, el daño articular estructural se evaluó radiográficamente y se expresó como el cambio en la Puntuación Total de Sharp (TSS) y sus componentes, la puntuación de la erosión y puntuación del estrechamiento del espacio articular (JSN, por sus siglas en inglés). Las radiografías de manos/muñecas y pies se interpretaron en el inicio y a los 6, 12 y 24 meses. La dosis de Enbrel[®] de 10 mg presentó de forma consistente un efecto menor que la de 25 mg sobre el daño estructural. Enbrel[®] 25 mg fue significativamente superior a metotrexato en las puntuaciones de erosión tanto a los 12 como a los 24 meses. Las diferencias en TSS y JSN no fueron estadísticamente significativas entre metotrexato y Enbrel[®] 25 mg. Los resultados se muestran en la figura que aparece a continuación.



En otro estudio controlado, doble ciego, aleatorizado, la eficacia clínica, seguridad y progresión radiográfica en pacientes con AR tratados con Enbrel® solo (25 mg dos veces por semana), metotrexato solo (7.5 a 20 mg a la semana, mediana de la dosis 20 mg) y la combinación de Enbrel® y metotrexato iniciada concomitantemente se compararon en 682 pacientes adultos con artritis reumatoide activa de 6 meses a 20 años de duración (mediana 5 años) que tuvieron una respuesta no satisfactoria al tratamiento con 1 FARME por lo menos distinto del metotrexato.

Los pacientes en el grupo de Enbrel® en combinación con metotrexato tuvieron respuestas ACR 20, ACR 50, ACR 70 significativamente mayores y mejoría en las puntuaciones DAS y HAQ a las 24 y 52 semanas que los pacientes de cualquiera de los grupos de tratamiento individual (los resultados se muestran en la tabla a continuación). Después de 24 meses de tratamiento, también se observaron ventajas significativas con la administración de Enbrel® en combinación con metotrexato, comparado con la monoterapia tanto de Enbrel® como de metotrexato.

RESULTADOS DE EFICACIA CLÍNICA A LOS 12 MESES: COMPARACIÓN DE ENBREL® vs. METOTREXATO frente a ENBREL® EN COMBINACIÓN CON METOTREXATO EN PACIENTES CON AR DE 6 MESES A 20 AÑOS DE DURACIÓN

Punto final	Metotrexato (n = 228)	Enbrel® (n = 223)	Enbrel® + Metotrexato (n = 231)
Respuestas ACR^a			
ACR 20	58.8%	65.5%	74.5% ^{†,ϕ}
ACR 50	36.4%	43.0%	63.2% ^{†,ϕ}
ACR 70	16.7%	22.0%	39.8% ^{†,ϕ}
DAS			
Puntuación basal ^b	5.5	5.7	5.5
Puntuación semana 52 ^b	3.0	3.0	2.3 ^{†,ϕ}
Remisión ^c	14%	18%	37% ^{†,ϕ}
HAQ			
Basal	1.7	1.7	1.8
Semana 52	1.1	1.0	0.8 ^{†,ϕ}

a: Los pacientes que no completaron los 12 meses en el estudio se consideraron como pacientes que no respondieron al tratamiento.

b: Los valores PA la Puntuación de la Actividad de la Enfermedad (DAS, por sus siglas en inglés) son medias.

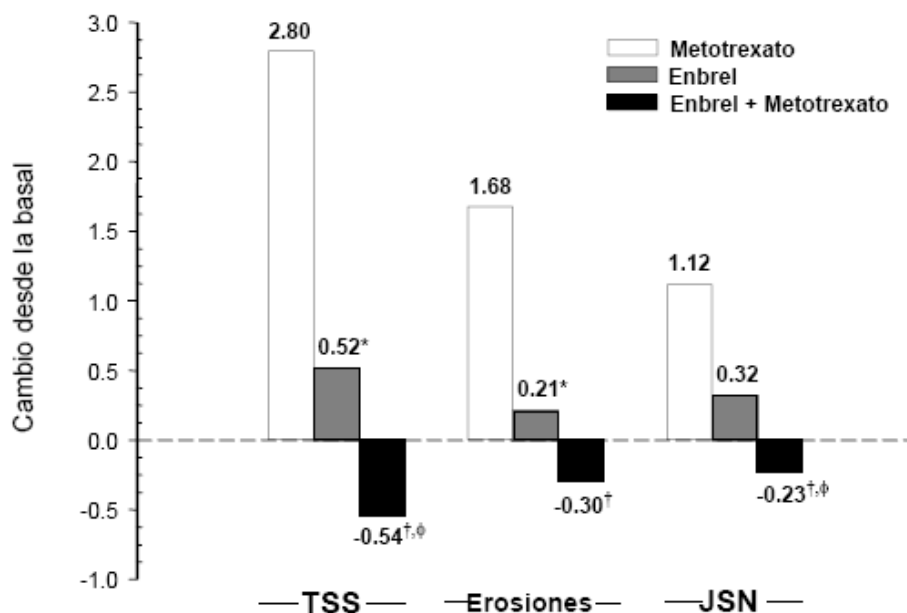
c: La remisión se define como DAS <1.6

Valores p de comparación de pares: † = p < 0.05 para comparaciones de Enbrel® + metotrexato contra

metotrexato y $\Phi = p < 0.05$ para comparaciones de Enbrel[®] + metotrexato contra Enbrel[®]

La progresión radiográfica a los 12 meses fue significativamente menor en el grupo de Enbrel que en el grupo de metotrexato, mientras que la combinación fue significativamente mejor que en cualquier grupo de monoterapia en la progresión radiográfica más lenta (ver la siguiente figura).

PROGRESIÓN RADIOGRÁFICA: COMPARACIÓN DE ENBREL[®] FRENTE A METOTREXATO FRENTE A ENBREL[®] EN COMBINACIÓN CON METOTREXATO EN PACIENTES CON AR DE 6 MESES A 20 AÑOS DE DURACIÓN (RESULTADOS A LOS 12 MESES)



Valores p de comparación de pares: * = $p < 0.05$ para comparaciones de Enbrel frente a metotrexato, † = $p < 0.05$ para comparaciones de Enbrel + metotrexato frente a metotrexato y $\Phi = p < 0.05$ para comparaciones de Enbrel + metotrexato frente a Enbrel

Después de 24 meses de tratamiento, también se observaron ventajas significativas con la administración de Enbrel[®] en combinación con metotrexato, comparado con la monoterapia tanto de Enbrel[®] como de metotrexato. De forma similar, también se observaron ventajas significativas del tratamiento con Enbrel[®] como monoterapia, comparado con la monoterapia con metotrexato después de 24 meses.

En un análisis, en el que se consideró que todos los pacientes que habían abandonado el estudio por cualquier motivo habían progresado, el porcentaje de pacientes sin progresión (cambio TSS < 0.5) a los 24 meses era mayor en el grupo Enbrel[®] en combinación con metotrexato en comparación con los grupos de monoterapia con Enbrel[®] y metotrexato solo (62%, 50% y 36%, respectivamente; $p < 0.05$). La diferencia entre los grupos de Enbrel[®] solo y metotrexato solo también fue significativa ($p < 0.05$). Las tasas de ausencia de progresión entre los pacientes del estudio que completaron el periodo total de 24 meses de tratamiento, fueron de un 78%, 70% y 61%, respectivamente.

Se evaluaron la seguridad y eficacia de 50 mg de Enbrel[®] (dos inyecciones subcutáneas de 25 mg) administradas una vez a la semana en un estudio doble ciego, controlado con placebo con 420 pacientes con AR activa. En este estudio, 53 pacientes recibieron placebo, 214 recibieron 50 mg de Enbrel[®] una vez a la semana y 153 pacientes recibieron 25 mg de Enbrel[®] dos veces a la semana. Los perfiles de seguridad y eficacia de los dos esquemas de tratamiento de Enbrel[®] fueron comparables en la semana 8 en lo que se refiere a signos y síntomas de AR; los datos a 16 semanas mostraron comparabilidad (no inferioridad) entre los dos esquemas.

Población pediátrica con artritis idiopática juvenil

La seguridad y eficacia de Enbrel[®] se evaluaron en un estudio de dos partes en 69 niños con artritis idiopática juvenil poliarticular que tenían una variedad de formas de inicio de artritis idiopática juvenil. (poliartritis, pauciartritis, aparición sistémica) Se incluyeron pacientes entre 4 y 17 años de edad con artritis idiopática juvenil del curso poliarticular moderada a severamente activa refractaria o intolerante a metotrexato; los pacientes permanecieron con una dosis estable de un único fármaco antiinflamatorio no esteroideo y/o prednisona (≤ 0.2 mg/kg/día o máximo 10 mg). En la parte 1, todos los pacientes recibieron 0.4 mg/kg (máximo 25 mg por dosis) de Enbrel[®] por vía subcutánea, dos veces a la semana. En la parte 2, los pacientes con respuesta clínica el día 90 fueron aleatorizados para continuar recibiendo Enbrel[®] o recibir placebo durante cuatro meses y se evaluaron para el brote de enfermedad. Las respuestas se midieron utilizando la ACR Pedi 30, definida como $\geq 30\%$ de mejoría en al menos 3 de los 6 criterios y empeoramiento de $\geq 30\%$ en no más de uno de los seis criterios principales JRA, incluyendo recuento de articulaciones activas, limitación de la movilidad, evaluaciones globales por un médico y el paciente/padre, evaluación funcional y VSG. El brote de la enfermedad se definió como un empeoramiento $\geq 30\%$ en tres de los seis criterios de la JRA y mejoría $\geq 30\%$ en no más de uno de los seis criterios y un mínimo de 2 articulaciones activas.

En la parte 1 del estudio, 51 de 69 pacientes (74%) demostraron respuesta clínica y entraron en la parte 2. En la parte 2, 6 de 25 (24%) de los que continuaron con Enbrel[®] experimentaron un brote de la enfermedad comparado con 20 de 26 pacientes (77%) de los que recibieron placebo ($p=0.007$). Desde el inicio de la parte 2, el tiempo medio hasta el brote de la enfermedad fue ≥ 116 días para los pacientes que recibieron Enbrel[®] y 28 días para los que recibieron placebo. Cada componente de los criterios principales empeoró en el grupo que recibió placebo y se mantuvo estables o mejoró en el grupo que continuó con Enbrel[®]. Los datos sugieren la posibilidad de una tasa de brote más alto entre aquellos pacientes con una VSG basal más alta. De los pacientes que demostraron respuesta clínica a los 90 días y entraron en la parte 2 del estudio, algunos de los que continuaron con Enbrel[®] continuaron mejorando desde el mes 3 hasta el 7, mientras que los que recibieron placebo no mejoraron.

En un estudio de seguridad, de extensión abierto, 58 pacientes pediátricos del estudio anterior (desde los 4 años de edad al momento de la inscripción) continuaron recibiendo Enbrel[®] por hasta 10 años. Las tasas de eventos adversos serios e infecciones serias no aumentaron con la exposición a largo plazo.

En otro estudio abierto de un solo brazo, 60 pacientes con oligoartritis extendida (15 pacientes entre 2 y 4 años de edad, 23 pacientes entre 5 y 11 años de edad y 22 pacientes entre 12 y 17 años de edad), 38 pacientes con artritis relacionada con entesitis (12 a 17 años de edad), y 29 pacientes con artritis psoriásica (12 a 17 años de edad) se trataron con Enbrel[®] a una dosis de 0.8 mg/kg (hasta un máximo de 50 mg por dosis) administrado semanalmente por 12 semanas. En cada uno de los subtipos AIJ, la mayoría de los pacientes alcanzó los criterios ACR Pedi 30 y demostró mejoría clínica en los resultados secundarios tales como el número de articulaciones sensibles y la evaluación médica global. El perfil de seguridad fue consistente con el observado en otros estudios AIJ.

En pacientes con artritis idiopática juvenil no se han realizado estudios para evaluar los efectos de la continuación del tratamiento con Enbrel[®] en aquellos que no respondieron después de 3 meses de haber iniciado el tratamiento con Enbrel[®]. Adicionalmente, no se han realizado estudios para evaluar los efectos de la discontinuación o la reducción de la dosis recomendada de Enbrel[®] después de su uso a largo plazo en pacientes con AIJ.

Se evaluó la seguridad de Enbrel[®] a largo plazo como monoterapia (n=103), Enbrel[®] mas metotrexato (n=294) o metotrexato en monoterapia (n=197) hasta por 3 años en una población de 594 niños de 2 a 18 años de edad con artritis idiopática, de los cuales 39 tenían de 2 a 3 años de edad. En general, se reportaron infecciones más frecuentes en pacientes tratados con Enbrel[®] en comparación con metotrexato solo (3.8% versus 2%), y las infecciones asociadas con el uso de Enbrel[®] fueron de naturaleza más severa.

Pacientes adultos con artritis psoriásica

La eficacia de Enbrel® se evaluó en un estudio aleatorizado, doble ciego, controlado con placebo con 205 pacientes con artritis psoriásica. Los pacientes tenían entre 18 y 70 años de edad y tenían artritis psoriásica activa (≥ 3 articulaciones edematizadas y ≥ 3 articulaciones con dolor a la palpación) en al menos una de las siguientes formas: (1) compromiso interfalángico distal (DIP); (2) artritis poliarticular (ausencia de nódulos reumatoides y presencia de psoriasis); (3) artritis mutilante; (4) artritis psoriásica asimétrica; o (5) artropatía tipo espondilitis anquilosante. Los pacientes también tenían placas psoriásicas con una lesión blanco para calificar ≥ 2 cm de diámetro. Los pacientes habían sido tratados previamente con AINEs (86%), FARMES (80%) y corticosteroides (24%). Los pacientes que en ese momento estaban siendo tratados con metotrexato (estables durante ≥ 2 meses) podían continuar con una dosis estable de ≤ 25 mg/semana de metotrexato. Se administraron 2 veces a la semana dosis por vía subcutánea de 25 mg de Enbrel® (con base en los resultados de estudios de hallazgo de dosis de pacientes con artritis reumatoide) o placebo durante 6 meses. Una vez finalizado el estudio doble ciego, los pacientes pudieron participar en un estudio de extensión abierto, a largo plazo durante un periodo máximo de 2 años.

Las respuestas clínicas se expresaron como porcentajes de pacientes que lograron una respuesta ACR 20, 50 y 70 y porcentajes con mejoría en los Criterios de Respuesta de Artritis Psoriásica (PsARC, por sus siglas en inglés). Los resultados se resumen en la siguiente tabla.

RESPUESTAS DE PACIENTES CON ARTRITIS PSORIÁSICA EN UN ESTUDIO CONTROLADO CON PLACEBO

Respuesta de la artritis psoriásica	Porcentaje de pacientes	
	Placebo n = 104	Enbrel® ^a n = 101
ACR 20		
Mes 3	15	59 ^b
Mes 6	13	50 ^b
ACR 50		
Mes 3	4	38 ^b
Mes 6	4	37 ^b
ACR 70		
Mes 3	0	11 ^b
Mes 6	1	9 ^c
PsARC		
Mes 3	31	72 ^b
Mes 6	23	70 ^b

a: 25 mg Enbrel® SC dos veces a la semana

b: $p < 0.001$, Enbrel® frente a placebo

c: $p < 0.01$, Enbrel® frente a placebo

Las respuestas clínicas entre pacientes con artritis psoriásica que recibieron Enbrel® fueron visibles en la primera visita (4 semanas) y se mantuvieron a lo largo de 6 meses de tratamiento. Enbrel® fue significativamente mejor que placebo en todas las determinaciones de actividad de la enfermedad ($p < 0.001$) y las respuestas fueron similares con y sin tratamiento concomitante con metotrexato. Se evaluó la calidad de vida en pacientes con artritis psoriásica en cada punto de medición utilizando el índice de discapacidad del HAQ. La puntuación del índice de discapacidad mejoró significativamente en todos los puntos de medición en los pacientes con artritis psoriásica tratados con Enbrel® en relación con los tratados con placebo ($p < 0.001$).

En el estudio de artritis psoriásica se evaluaron los cambios radiográficos. Las radiografías de manos/muñecas y pies se interpretaron en la basal y a los 6, 12 y 24 meses. En la tabla que se presenta a continuación, se presenta la TSS modificada a los 12 meses. En un análisis, en el que se consideró que todos los pacientes que habían abandonado el estudio por cualquier motivo habían progresado, el porcentaje de pacientes que no presentó progresión (cambio TSS ≤ 0.5) a

los 12 meses era mayor en el grupo de Enbrel[®] comparado con el grupo placebo (73% contra 47%, respectivamente; $p < 0.001$). El efecto de Enbrel[®] sobre la progresión radiográfica se mantuvo en los pacientes que continuaron el tratamiento durante el segundo año. En los pacientes con compromiso poliarticular simétrico se observó una desaceleración del desarrollo de daño en las articulaciones periféricas.

Cambio promedio (EE) anualizada a partir del valor basal en la Puntuación Total de Sharp (TSS)

Tiempo	Placebo (n = 104)	Enbrel [®] (n = 101)
Mes 12	1.00 (0.29)	-0.03 (0.09) ^a

EE = error estándar.

a: $p = 0.0001$

El tratamiento con Enbrel[®] resultó en la mejoría de la función física durante el periodo doble ciego, y este beneficio se mantuvo durante la exposición a largo plazo hasta por 2 años.

No existe suficiente evidencia sobre la eficacia de Enbrel[®], en los pacientes que presentan artropatías tipo espondilitis anquilosante y artritis psoriásica mutilante debido al reducido número de pacientes estudiados.

No se ha realizado ningún estudio en pacientes con artritis psoriásica, utilizando el esquema de dosificación de 50 mg una vez a la semana. La evidencia sobre la eficacia del esquema de dosificación de una vez a la semana en esta población de pacientes se ha basado en los datos procedentes del estudio realizado en pacientes con espondilitis anquilosante.

Pacientes adultos con espondilitis anquilosante

La eficacia de Enbrel[®] se evaluó en espondilitis anquilosante en 3 estudios doble ciego, aleatorizados, en los que se comparó la administración de 25 mg de Enbrel[®] dos veces a la semana con la administración de placebo. Un total de 401 pacientes se incluyeron de los cuales 203 se trataron con Enbrel[®]. El más grande de estos estudios ($n=277$) incluyó a pacientes de edades comprendidas entre 18 y 70 años y tenían espondilitis anquilosante activa definida como según las puntuaciones de la escala visual análoga (EVA) de ≥ 30 para un promedio de duración e intensidad de rigidez matutina más puntuaciones EVA de ≥ 30 para al menos 2 de los siguientes 3 parámetros: evaluación global del paciente; promedio de los valores de la EVA para dolor de espalda nocturno y dolor de espalda total; promedio de 10 preguntas sobre el Índice Funcional de Espondilitis Anquilosante (BASFI, por sus siglas en inglés). Los pacientes que recibieron FARMES, AINEs o corticosteroides pudieron continuar con ellos a dosis estables. No se incluyeron en el estudio pacientes con anquilosis completa de la columna. Se administraron 2 veces a la semana dosis por vía subcutánea de 25mg de Enbrel[®] (con base en los resultados de estudios de hallazgo de dosis de pacientes con artritis reumatoide) o placebo durante 6 meses en 138 pacientes.

La determinación primaria de eficacia (ASAS 20) supuso una mejoría $\geq 20\%$ en al menos 3 de los 4 parámetros (evaluaciones globales del paciente, dolor de espalda, BASFI e inflamación) en la evaluación de espondilitis anquilosante (ASAS) y no deterioro en el parámetro restante. Las respuestas ASAS 50 y 70 utilizaron los mismos criterios con una mejoría del 50% y del 70%, respectivamente.

Comparado con placebo, el tratamiento con Enbrel[®] dio como resultado mejorías significativas en la respuesta ASAS 20, ASAS 50 y ASAS 70, en tan sólo dos semanas de haber iniciado el tratamiento.

RESPUESTAS DE PACIENTES CON ESPONDILITIS ANQUILOSANTE EN UN ESTUDIO CONTROLADO CON PLACEBO		
	Porcentaje de pacientes	
Respuesta de la Espondilitis anquilosante	Placebo N= 139	Enbrel [®] N= 138
ASAS 20		
2 semanas	22	46 ^a
3 meses	27	60 ^a
6 meses	23	58 ^a
ASAS 50		
2 semanas	7	24 ^a
3 meses	13	45 ^a
6 meses	10	42 ^a
ASAS 70		
2 semanas	2	12 ^b
3 meses	7	29 ^b
6 meses	5	28 ^b
a: p<0.001, Enbrel [®] frente a placebo		
b: p = 0.002, Enbrel [®] frente a placebo		

Entre los pacientes con espondilitis anquilosante que recibieron Enbrel[®], las respuestas clínicas fueron evidentes en el momento de la primera visita (2 semanas) y se mantuvieron a lo largo de 6 meses de tratamiento. Las respuestas fueron similares en pacientes que estaban o no recibiendo tratamientos concomitantes.

En dos estudios más pequeños de espondilitis anquilosante se obtuvieron resultados similares.

En un cuarto estudio, se evaluaron la seguridad y eficacia de 50 mg de Enbrel[®] (dos inyecciones subcutáneas de 25 mg) administradas una vez a la semana frente a Enbrel[®] administrado dos veces a la semana en un estudio doble ciego, controlado con placebo en 356 pacientes con espondilitis anquilosante activa. Los perfiles de seguridad y eficacia de los esquemas de 50 mg una vez a la semana y 25 mg dos veces a la semana fueron similares.

Pacientes adultos con psoriasis en placas

La seguridad y eficacia de Enbrel[®] en pacientes con psoriasis en placas se evaluaron en tres estudios aleatorizados, doble ciego, controlados con placebo. El punto final primario de eficacia en los tres estudios fue la proporción de pacientes en cada grupo de tratamiento que alcanzó un PASI de 75 (es decir, por lo menos un 75% de mejoría en el Índice de Área y Severidad de la Psoriasis desde la basal) a las 12 semanas.

El estudio 1 fue Fase 2 en pacientes con psoriasis en placas activa pero clínicamente estable que comprometía >10% de la superficie corporal y tenían ≥18 años de edad. Ciento doce pacientes (112) se distribuyeron al azar para recibir una dosis de 25 mg de Enbrel[®] (n=57) o placebo (n=55) dos veces a la semana durante 24 semanas.

En el estudio 2 se evaluaron a 652 pacientes con psoriasis en placas crónica utilizando los mismos criterios de inclusión que el estudio 1 con la adición de un Índice de Área y Severidad de la Psoriasis (PASI, por sus siglas en inglés) mínimo de 10 en la selección. Enbrel[®] se administró a dosis de 25 mg una vez a la semana, 25 mg dos veces a la semana o 50 mg dos veces a la semana durante los siguientes 6 meses. En el transcurso de las primeras 12 semanas, los pacientes recibieron placebo o una de las 3 dosis de Enbrel[®] mencionadas anteriormente. Después de 12 semanas de tratamiento, los pacientes del grupo placebo iniciaron tratamiento con Enbrel[®] (25 mg dos veces por semana). Los pacientes en los grupos de tratamiento activo continuaron hasta la semana 24 bajo la misma dosis con la que originalmente se distribuyeron al azar.

En el estudio 3 se evaluaron a 583 pacientes y se aplicaron los mismos criterios de inclusión que el estudio 2. Los pacientes en este estudio recibieron una dosis de 25 mg o 50 mg de Enbrel[®], o placebo dos veces por semana durante 12 semanas y luego todos los pacientes recibieron en forma abierta 25 mg de Enbrel[®] dos veces a la semana durante otras 24 semanas.

En el estudio 1, el grupo tratado con Enbrel[®] tuvo una proporción significativamente más alta de pacientes con una respuesta PASI 75 en la semana 12 (30%) comparado con el grupo tratado con placebo (2%) ($p < 0.0001$). A las 24 semanas, 56% de los pacientes en el grupo tratado con Enbrel[®] había alcanzado PASI 75 comparado con 5% de los pacientes tratados con placebo. Los resultados clave de los estudios 2 y 3 se muestran a continuación.

RESPUESTAS DE LOS PACIENTES CON PSORIASIS EN LOS ESTUDIOS 2 Y 3								
	Estudio 2					Estudio 3		
	Placebo	Enbrel [®] 25 mg BIS	50 mg BIS			Placebo	Enbrel [®] 25 mg BIS	50 mg BIS
	n = 166	n = 162	n = 162	n = 164	n = 164	n = 193	n = 196	n = 196
	sem 12	sem 12	sem 24 ^a	sem 12	sem 24 ^a	sem 12	sem 12	sem 12
Respuesta PASI 50 (%)	14	58*	70	74*	77	9	64*	77*
PASI 75 (%)	4	34*	44	49*	59	3	34*	49*
DSGA limpio o casi limpio ^b	5	34*	39	49*	55	4	39*	57*

* $p \leq 0.0001$ comparado con placebo
a. No se hicieron comparaciones estadísticas con placebo en la semana 24 en el Estudio 2 debido a que el grupo original de placebo empezó recibiendo Enbrel[®] 25 mg dos veces a la semana (BIS) de la semana 13 a la 24.
b. La Evaluación Dermatológica Global Estática (DSGA) Limpia o casi limpia definida como 0 ó 1 en una escala de 0 a 5.

Entre los pacientes con psoriasis en placas que recibieron Enbrel[®], se obtuvieron respuestas aparentes significativas relativas al placebo en el momento de la primera visita (2 semanas) y se mantuvieron a lo largo de las 24 semanas de tratamiento.

El estudio 2 tuvo también un periodo de suspensión del fármaco durante el cual a los pacientes que alcanzaron una mejoría de PASI de al menos un 50% en la semana 24 se les suspendió el tratamiento. Se observaron los pacientes fuera de tratamiento en cuanto a la posibilidad de recurrencia ($PASI \geq 150\%$ desde la visita basal) y en cuanto al tiempo de recaída (definido como una pérdida de al menos la mitad de la mejoría alcanzada entre la visita basal y la semana 24). Durante el periodo de suspensión volvieron gradualmente los síntomas de psoriasis con una media de recurrencia de la enfermedad de 3 meses. No se observó ninguna exacerbación de rebote de la enfermedad y ningún evento adverso serio. Hubo cierta evidencia que permite avalar un beneficio de la repetición del tratamiento con Enbrel[®] en pacientes que inicialmente respondían al tratamiento.

En el estudio 3, la mayoría de los pacientes (77%) que fueron aleatorizados inicialmente a 50 mg dos veces por semana y que en la semana 12 se les redujo la dosis a 25 mg dos veces a la semana mantuvieron su respuesta PASI 75 a lo largo de la semana 36. Para pacientes que recibieron 25 mg de Enbrel[®] dos veces a la semana a lo largo del estudio, la respuesta PASI 75 continuó mejorando entre las semanas 12 a 36.

En estudios a largo plazo (hasta de 34 meses), abiertos en donde se administró Enbrel[®] sin interrupción, las respuestas clínicas fueron sostenidas y la seguridad fue comparable a los estudios de plazo más corto.

Pacientes pediátricos con psoriasis en placas

La eficacia de Enbrel[®] se evaluó en un estudio aleatorizado, doble ciego, controlado con placebo en 211 pacientes pediátricos de 4 a 17 años de edad con psoriasis en placas de moderada a

severa (como se definió por una puntuación sPGA ≥ 3 , que incluyó $\geq 10\%$ de la SCA, y PASI ≥ 12). Los pacientes elegibles tenían antecedentes de haber recibido fototerapia o tratamiento sistémico o estaban inadecuadamente controlados con tratamiento tópico.

Los pacientes recibieron Enbrel[®] 0.8 mg/kg (hasta 50 mg) o placebo una vez a la semana por 12 semanas. En la semana 12, más pacientes aleatorizados a Enbrel[®] tuvieron respuestas de eficacia positivas (por ejemplo, PASI 75) que los aleatorizados a placebo.

Resultados de la psoriasis en placas en pacientes pediátricos a las 12 semanas

	Enbrel [®] 0.8 mg/kg una vez a la semana (N= 106)	Placebo (N= 105)
PASI 75, n (%)	60 (57%) ^a	12 (11%)
PASI 50, n (%)	79 (75%) ^a	24 (23%)
sPGA "limpio" o "mínimo", n (%)	56 (53%) ^a	14 (13%)

Abreviaturas: sPGA- Evaluación Global del Médico estática

a. $p \leq 0.0001$ comparado con placebo

Después de las 12 semanas del periodo de tratamiento doble ciego, todos los pacientes que ingresaron al periodo abierto recibieron Enbrel[®] 0.8 mg/kg (hasta 50 mg) una vez a la semana durante otras 24 semanas. Las respuestas observadas durante el periodo abierto fueron similares a aquellas observadas en el periodo doble ciego.

Durante un periodo de suspensión aleatorizado, significativamente más pacientes vueltos a aleatorizar a placebo, experimentaron recaída de la enfermedad (pérdida de respuesta de PASI 75) comparado con pacientes que se volvieron a aleatorizar a Enbrel[®]. Con el tratamiento continuo las respuestas se mantuvieron hasta por 48 semanas.

La seguridad y efectividad a largo plazo de Enbrel[®] a 0.8 mg/Kg (arriba de 50 mg) una vez por semana se evaluó en un estudio abierto extensivo de 181 pacientes pediátricos con psoriasis en placa hasta por 2 años después del estudio de 48 semanas mencionado arriba. La experiencia a largo plazo con Enbrel[®] fue generalmente similar a la del estudio original de 48 semanas y no reveló algún nuevo problema de seguridad.

• PROPIEDADES FARMACOCINÉTICAS

Absorción

Etanercept se absorbe lentamente desde el sitio de inyección SC, alcanzando su concentración máxima aproximadamente 48 horas después de una dosis única. La biodisponibilidad absoluta es de 76%.

Distribución

Después de una dosis única SC de 25 mg de etanercept, la concentración sérica máxima promedio observada en voluntarios sanos fue de $1.65 \pm 0.66 \mu\text{g} / \text{mL}$, y el área bajo la curva fue de $235 \pm 96.6 \mu\text{g} \cdot \text{hr} / \text{mL}$. La proporcionalidad de la dosis no ha sido evaluada formalmente, pero no hay una saturación aparente de la depuración a lo largo del rango de dosificación.

El volumen de distribución en estado estable después de la administración subcutánea es de $13.9 \pm 9.4 \text{ L}$.

Después de la dosificación continua a pacientes con AR ($n = 25$) con Enbrel[®] durante 6 meses con 25 mg de etanercept dos veces por semana, la mediana observada fue de $3.0 \text{ mcg} / \text{mL}$ (intervalo 1.7 a 5.6 mcg /mL). Con base en la disponibilidad de los datos, cada paciente puede presentar un aumento de dos a cinco veces en los niveles séricos con la dosificación repetida.

Eliminación

Etanercept es depurado lentamente del cuerpo. La vida media es larga, de aproximadamente 80 horas.

La depuración es de aproximadamente 175 ± 116 mL /hr en pacientes con artritis reumatoide y de 131 ± 81 mL /hr en voluntarios sanos.

Después de la administración de etanercept radiomarcado a pacientes y voluntarios, la radioactividad se elimina por la orina.

Insuficiencia renal o hepática

Aunque hay eliminación de radioactividad por la orina después de la administración de etanercept radiomarcado a pacientes y voluntarios sanos, no se observaron concentraciones elevadas de etanercept en pacientes con insuficiencia renal o hepática aguda. La presencia de insuficiencia renal o hepática no deberá requerir un cambio en la dosificación.

Género

No hay ninguna diferencia farmacocinética aparente entre hombres y mujeres.

Relación concentración-efecto

Concentraciones séricas de equilibrio de 1 a 2 mg/L de etanercept se asocian con un efecto óptimo, y son obtenidas con dosis de 25 mg dos veces por semana. En un estudio cruzado, abierto, de dosis única, dos tratamientos, en 28 pacientes sanos, Enbrel[®] administrado como una inyección sola de 50 mg/mL se encontró que era equivalente a dos inyecciones simultáneas de 25 mg/mL.

6. CONTRAINDICACIONES

Hipersensibilidad a etanercept o a cualquiera de los componentes de la formulación del producto.

Sepsis o riesgo de sepsis (Ver secciones **Precauciones generales** y **Reacciones secundarias y adversas**).

El tratamiento con Enbrel[®] no deberá iniciarse en pacientes con infecciones activas serias, incluyendo infecciones crónicas o localizadas.

7. PRECAUCIONES GENERALES

Infecciones

Se han reportado infecciones serias, incluyendo sepsis y tuberculosis (TB), con el uso de Enbrel[®] (Ver sección **Reacciones secundarias y adversas**). Algunas de estas infecciones han sido fatales. Estas infecciones son debidas a bacterias, micobacterias, hongos, virus y parásitos (incluyendo protozoarios). También se han reportado infecciones oportunistas (incluyendo listeriosis y legionelosis). Los pacientes que desarrollen una nueva infección mientras estén bajo tratamiento con etanercept deberán ser monitoreados de cerca. La administración de Enbrel[®] deberá suspenderse si el paciente desarrolla una infección seria. Deberá tenerse precaución al considerar el uso de Enbrel[®] en pacientes con antecedentes de infecciones recurrentes o crónicas o con padecimientos subyacentes que puedan predisponer a los pacientes a infecciones (Ver secciones **Contraindicaciones** y **Reacciones secundarias y adversas**).

Antes, durante y después del tratamiento con Enbrel® los pacientes deben de ser evaluados para infecciones, tomando en consideración que la vida media de eliminación del etanercept es de 80 horas (desviación estándar de 28 horas; rango de 7 a 300 horas).

Se han reportado infecciones oportunistas en pacientes que reciben enbrel , incluyendo infecciones fúngicas invasivas. En algunos casos, no se reconocen las infecciones por hongos u otros oportunistas, y esto ha dado por resultado retrasos en el tratamiento adecuado, algunas veces dando por resultado la muerte. En muchos de los reportes, los pacientes han también recibido medicamentos concomitantes incluyendo inmunosupresores. En la evaluación de los pacientes por infecciones, los médicos deberán considerar el riesgo del paciente para infecciones oportunistas relevantes (ej., exposición a micosis endémicas)

Tuberculosis (TB)

Se ha observado en pacientes que reciben agentes bloqueadores de FNT tuberculosis (incluyendo la presentación diseminada o extrapulmonar), incluyendo Enbrel®. La tuberculosis puede ser debida a la reactivación de una infección latente de TB o a una nueva infección.

Antes de iniciar la terapia con Enbrel®, cualquier paciente con riesgo incrementado de TB deberá de ser evaluado para una infección activa o latente. Deberá de ser iniciada una profilaxis de infección latente de TB antes de la terapia con Enbrel®. Algunos pacientes que dieron prueba negativa para TB latente antes de recibir Enbrel® desarrollaron TB activa. Los médicos deben monitorear a los pacientes que reciben etanercept en búsqueda de signos y síntomas de TB activa, incluyendo pacientes que dieron prueba negativa para infección de tuberculosis latente. Deberán de consultarse las normas nacionales. Los pacientes con AR parecen tener una tasa incrementada de infección por TB.

Reactivación del virus de la hepatitis B

Se ha reportado la reactivación de la hepatitis B en pacientes previamente infectados con el virus de la hepatitis B (VHB) y que han recibido concomitantemente terapias anti-FNT incluyendo Enbrel®. La mayoría de estos reportes han ocurrido en pacientes recibiendo concomitantemente otras medicaciones que suprimen el sistema inmune, las cuales podrían también contribuir a la reactivación de la hepatitis B. Los pacientes en riesgo de infección por VHB deberán ser evaluados en busca de una evidencia anterior de infección por VHB antes de iniciar la terapia anti-FNT.

Deberá de tenerse precaución cuando se administra Enbrel® a pacientes previamente infectados con VHB. Deberá monitorearse a estos pacientes en cuanto a signos y síntomas de infección activa de VHB.

Empeoramiento de la hepatitis C

Ha habido reporte de empeoramiento de hepatitis C en pacientes recibiendo Enbrel®, a pesar de que no se ha establecido una relación causal con Enbrel®.

Tratamiento concurrente con anakinra: La administración simultánea de Enbrel® y anakinra se ha asociado con un riesgo incrementado de infecciones severas y neutropenia. Esta combinación no ha demostrado un beneficio clínico mayor; su uso no se recomienda. (Ver **sección Interacciones medicamentosas y de otro género**)

Tratamiento concurrente con abatacept: En estudios clínicos, la administración simultánea de abatacept y la terapia con Enbrel® dieron por resultado un incremento en la incidencia de eventos adversos serios. Esta combinación no ha demostrado un beneficio clínico mayor; no se recomienda tal uso (Ver sección **Interacciones medicamentosas y de otro género**)

Granulomatosis de Wegener

En un estudio controlado con placebo de 180 pacientes con granulomatosis de Wegener, la adición de Enbrel® al tratamiento convencional (incluyendo ciclofosfamida y esteroides de dosis altas) no fue más eficaz que el tratamiento convencional solo. El grupo de pacientes que recibieron Enbrel® experimentaron más enfermedades malignas no cutáneas de diversos tipos que el grupo de pacientes que recibió sólo el tratamiento convencional. No se recomienda el uso de Enbrel® para el tratamiento de la granulomatosis de Wegener.

Hepatitis alcohólica

En un estudio de 48 pacientes hospitalizados tratados con Enbrel® o placebo para hepatitis alcohólica moderada a severa [media del Modelo de Enfermedad Hepática en estado-terminal (MELD por sus siglas en inglés) puntuación = 25], Enbrel® no fue eficaz y la tasa de mortalidad en pacientes tratados con Enbrel® fue significativamente mayor después de seis meses. Las infecciones fueron también mayores en el grupo tratado con etanercept. El uso del Enbrel® en pacientes para el tratamiento de hepatitis alcohólica no se recomienda. Los médicos deberán tener precaución cuando utilicen Enbrel® en pacientes que también tienen hepatitis alcohólica moderada o severa.

Reacciones alérgicas

Se han reportado reacciones alérgicas asociadas con la administración de Enbrel®. Si cualquier reacción alérgica seria o anafiláctica ocurre, interrúmpase la administración de Enbrel® inmediatamente. (Ver sección **Reacciones secundarias y adversas**)

La tapa de plástico de la jeringa con diluyente contiene látex (caucho natural seco). Los pacientes o cuidadores deberán contactar al médico antes de utilizar Enbrel® si la tapa de plástico de la jeringa del diluyente será manipulada o si Enbrel® será administrado a alguien con una hipersensibilidad conocida o posible (alergia) al látex.

La cubierta de la aguja para la jeringa prellenada y la cubierta de la pluma precardagada contiene látex (caucho natural seco). Los pacientes o cuidadores deberán contactar al médico antes de utilizar Enbrel® si la tapa de plástico de la jeringa del diluyente será manipulada o si Enbrel® será administrado a alguien con una hipersensibilidad conocida o posible (alergia) al látex.

Inmunosupresión

Las terapias con anti-FNT, incluyendo Enbrel®, pueden afectar las defensas del huésped en contra de infecciones y neoplasias malignas, dado que el FNT media la inflamación y regula las respuestas inmunes celulares.

Neoplasias y trastornos linfoproliferativos

Neoplasias sólidas y hematopoyéticas (excluyendo cáncer de piel)

Se han recibido reportes en el periodo posterior a la comercialización de neoplasias afectando varios sitios. En las porciones controladas de estudios clínicos de antagonistas de FNT, se han observado más casos de linfoma entre pacientes recibiendo antagonistas FNT comparados con pacientes control. Sin embargo, fue rara la frecuencia, y el periodo de seguimiento para los pacientes en placebo fue menor que para los pacientes recibiendo terapia de antagonistas FNT. Se han reportado casos de leucemia en pacientes tratados con antagonistas del FNT. Hay un incremento en el riesgo de fondo de linfoma y leucemia en los pacientes con artritis reumatoide de larga duración con enfermedad inflamatoria, muy activa, lo que complica la estimación del riesgo. Los análisis Post hoc de los estudios clínicos de artritis reumatoide con Enbrel® no han confirmado o excluido un incremento en el riesgo de neoplasias.

Se han reportado neoplasias (particularmente linfomas Hodgkin y no Hodgkin), algunas mortales entre niños y adolescentes que recibieron tratamiento con antagonistas FNT, incluyendo Enbrel®. Muchos de los pacientes estuvieron recibiendo inmunosupresores concomitantemente.

Basado en el conocimiento actual, no puede ser eliminado un posible riesgo de desarrollar linfomas u otras neoplasias en los pacientes tratados con antagonistas FNT.

Cánceres de piel

Se ha reportado cáncer de piel melanoma y no-melanoma (CPNM) en pacientes tratados con antagonistas –FNT incluyendo Enbrel®. Casos posteriores a la comercialización de carcinoma de Merkel han sido reportados con poca frecuencia en pacientes tratados con Enbrel®. Se recomienda el examen periódico de piel para todos los pacientes que tienen un mayor riesgo de cáncer de piel.

Combinando los resultados de las porciones controladas de estudios clínicos de Enbrel[®], se observaron más casos de CPNM en pacientes recibiendo Enbrel[®] comparado con los pacientes control, particularmente en pacientes con psoriasis.

Reacciones hematológicas

En pacientes tratados con Enbrel[®] se han reportado pocos casos de pancitopenia y casos muy raros de anemia aplásica, algunos con un resultado fatal. Deberá tenerse precaución en pacientes que sean tratados con Enbrel[®] y que tengan historia previa de discrasias sanguíneas previas. Todos los pacientes deberán recibir instrucciones de que si desarrollan signos y síntomas sugerentes de discrasias sanguíneas o infecciones (por ej., Fiebre persistente, garganta adolorida, equimosis, sangrado, palidez) mientras reciben Enbrel[®], deberán buscar atención médica inmediata. Tales pacientes deberán ser evaluados urgentemente, incluyendo una cuenta sanguínea completa; etanercept deberá ser suspendido si se confirma una discrasia sanguínea.

Formación de autoanticuerpos

El tratamiento con Enbrel[®] puede asociarse con la formación de anticuerpos autoinmunes. (Ver sección **Reacciones secundarias y adversas**).

Vacunaciones

En un estudio doble ciego, controlado con placebo y distribución aleatoria en pacientes con artritis psoriásica, 184 pacientes también recibieron una vacuna neumocócica polisacárida multivalente en la semana 4. En este estudio la mayor parte de los pacientes con artritis psoriásica recibiendo Enbrel[®] fueron capaces de formar respuestas inmunes efectivas de células B a la vacuna neumocócica polisacárida, pero los títulos en los agregados fueron moderadamente menores y pocos pacientes tuvieron aumentos de dos veces comparados con los pacientes que no recibieron Enbrel[®]. Es desconocida la significancia clínica de este hallazgo. No se deben administrar vacunas vivas concurrentemente con Enbrel[®]. Si es posible, póngase a los pacientes pediátricos al día en sus inmunizaciones de acuerdo a las guías locales en vigor antes de iniciar el tratamiento con Enbrel[®].

Trastornos del SNC

Aunque no se han realizado estudios clínicos que evalúen el tratamiento con Enbrel[®] en pacientes con esclerosis múltiple, los ensayos clínicos con otros antagonistas del FNT en pacientes con esclerosis múltiple han demostrado un aumento en la actividad de la enfermedad. Ha habido reportes raros de trastornos de desmielinización del sistema nervioso central (SNC) en pacientes tratados con Enbrel[®] (Ver sección **Reacciones secundarias y adversas**). Adicionalmente, se han reportado casos raros de polineuropatías desmielinizantes periféricas (incluyendo el síndrome de Guillain-Barré). Se recomienda una evaluación cuidadosa del riesgo /beneficio, incluyendo una evaluación neurológica, cuando se prescriba la terapia con Enbrel[®] a pacientes con enfermedad desmielinizante pre-existente o de inicio reciente, o aquellos que se considera que tienen un riesgo incrementado de desarrollar una enfermedad desmielinizante.

Insuficiencia cardíaca congestiva

En pacientes que se les administra Enbrel[®] se han reportado casos de empeoramiento de insuficiencia cardíaca congestiva, con y sin factores precipitantes identificables. También ha habido raros (<0,1%) informes de insuficiencia cardíaca congestiva (ICC), incluyendo la ICC en pacientes sin enfermedad cardiovascular preexistente conocida. Algunos de estos pacientes han sido menores de 50 años de edad. Dos grandes estudios clínicos que evaluaron el uso de Enbrel[®] en el tratamiento de insuficiencia cardíaca congestiva fueron suspendidos en forma temprana debido a la falta de eficacia. Aunque no es concluyente, los datos obtenidos de uno de los estudios sugieren una posible tendencia respecto al agravamiento de la insuficiencia cardíaca congestiva en aquellos pacientes asignados para el tratamiento con Enbrel[®]. Además, un estudio clínico evaluando el uso de infliximab (un anticuerpo monoclonal que se une al FNT-alfa) en el tratamiento de insuficiencia cardíaca congestiva fue terminado tempranamente debido a un incremento en la mortalidad entre los pacientes tratados con infliximab. Los médicos deberán usar con precaución Enbrel[®] en pacientes que tengan también insuficiencia cardíaca congestiva.

Pacientes con hipoglucemia con tratamiento para la diabetes

Pfizer México

LLD_Mex_CDSv41_06Jul2017_CDSv42_15Sep2017_v2

Ha habido reportes de hipoglucemia después de la iniciación de Enbrel® en pacientes recibiendo medicamentos para la diabetes, necesitando una reducción en la medicación antidiabética en algunos de estos pacientes.

Enfermedad inflamatoria intestinal (EII) en pacientes con artritis idiopática juvenil (AIJ)

Han habido reportes de EII en pacientes con AIJ que están siendo tratados con Enbrel®, el cual no es eficaz, para el tratamiento de la EII. No está clara la relación causal con Enbrel® debido a que también se han observado manifestaciones clínicas de inflamación intestinal en pacientes con AIJ no tratados.

Efectos en actividades que requieren concentración y ejecución

No se han realizado estudios sobre la capacidad para conducir y usar máquinas.

8. RESTRICCIONES DE USO DURANTE EL EMBARAZO Y LA LACTANCIA

EMBARAZO

La seguridad del uso de Enbrel® durante el embarazo no ha sido establecida. Un registro durante el embarazo con Enbrel® comparó tasas de defectos de nacimiento importantes en lactantes que nacieron vivos de madres con enfermedades reumáticas o psoriasis expuestas a Enbrel® durante el primer trimestre (n= 319) con las tasas en ausencia de exposición a Enbrel® durante el embarazo (n= 144). El cociente de posibilidades ajustado con todo incluido para los defectos de nacimiento importantes fue 2.77 (IC del 95%: 1.04-7.35) y cuando se eliminaron los trastornos cromosómicos y genéticos conocidos fue 2.49 (IC del 95%: 0.92-6.68). Los hallazgos no mostraron aumento en la tasa de malformaciones menores, ni un patrón de malformaciones menores o importantes. Además, no hubo un aumento en las tasas de deficiencias en el crecimiento postnatal o intrauterino o de desarrollo posnatal tardío. Enbrel® debe utilizarse solamente en mujeres embarazadas si el beneficio potencial supera el riesgo potencial para el feto.

No están disponibles los datos preclínicos de la toxicidad peri y postnatal de etanercept, los efectos del etanercept en la fertilidad y en general el rendimiento reproductivo. Se han realizado estudios de toxicidad en ratas y conejos. Las exposiciones sistémicas basadas en las ABC de etanercept en ratas y conejos son 21 y 25 veces mayores que en humanos a la dosis usual terapéutica humana de 50 mg semanalmente y son aproximadamente 10 a 13 veces mayores que en humanos a una dosis humana máxima recomendada de 50 mg dos veces a la semana. No se observó evidencia de daño al feto en ratas o conejos o ratas neonatales debido al etanercept. Los estudios de reproducción animal no siempre predicen la respuesta humana.

Etanercept atraviesa la placenta y se ha detectado en el suero de lactantes nacidos de pacientes de sexo femenino tratadas con Enbrel® durante el embarazo. Se desconoce el impacto clínico de esto, sin embargo, los lactantes pueden tener un mayor riesgo de infección. No se recomienda la administración de vacunas vivas a lactantes por 16 semanas después de la última dosis de Enbrel® administrada a la madre.

LACTANCIA

No se ha establecido el uso seguro de Enbrel® durante la lactancia. Se ha informado que etanercept se excreta en la leche humana después de la administración subcutánea. Después de la administración subcutánea a ratas que estaban en etapa de lactancia, etanercept se excretó en la leche y se detectó en el suero de las crías. Debido a que las inmunoglobulinas y muchos productos medicinales pueden ser excretados en la leche humana, debe tomarse una decisión sobre si interrumpir la lactancia o interrumpir Enbrel® durante la lactancia.

9. REACCIONES SECUNDARIAS Y ADVERSAS

Pacientes adultos

La proporción de pacientes que interrumpieron el tratamiento debido a reacciones adversas en estudios clínicos controlados en pacientes con artritis reumatoide, artritis psoriásica y espondilitis anquilosante, fue la misma tanto en el grupo de tratamiento de Enbrel® como en el de placebo.

Reacciones en el sitio de inyección

Pfizer México

LLD_Mex_CDSv41_06Jul2017_CDSv42_15Sep2017_v2

Los pacientes en estudios clínicos controlados tratados con Enbrel® tuvieron una incidencia significativamente más alta de reacciones en el sitio de la inyección (eritema y /o comezón, dolor, o inflamación) comparados con los pacientes tratados con placebo. La frecuencia de reacciones en el sitio de la inyección fue más alta en el primer mes y subsecuentemente la frecuencia disminuyó. En ensayos Clínicos, estas reacciones fueron generalmente transitorias con una duración media de 4 días. Algunos de los pacientes que experimentaron reacciones en el sitio de la inyección también experimentaron reacciones en sitios previos de inyección.

En la experiencia post-comercialización también se ha observado sangrado en el sitio de inyección y equimosis concomitantes en el tratamiento con Enbrel®.

Infecciones

Se han reportado infecciones serias y mortales; los patógenos reportados incluyen bacterias, micobacterias (incluyendo tuberculosis), virus y hongos. Se han reportado también infecciones oportunistas incluyendo infecciones fúngicas invasivas, infecciones parasitarias (incluyendo protozoarios) virales (incluyendo herpes zoster) bacterianas (incluyendo Listeria y Legionella), e infecciones por micobacterias atípicas) (Ver Sección **Precauciones Generales**) Las infecciones micóticas invasivas más comúnmente reportadas incluyeron *Candida*, *Pneumocystis*, *Aspergillus*, e *Histoplasma*.

En estudios controlados en pacientes con artritis reumatoide y artritis psoriásica, las tasas de infecciones serias (fatales, amenazantes para la vida, o que requirieron hospitalización o antibióticos intravenosos) y no serias fueron similares para Enbrel® y placebo cuando se ajustó para la duración de la exposición. Las infecciones respiratorias de vías aéreas superiores fueron las infecciones no serias más comúnmente reportadas.

En los ensayos controlados con placebo de espondilitis anquilosante, no hubo diferencias en las tasas de infección entre pacientes tratados con Enbrel® y pacientes tratados con placebo.

Los datos de un estudio clínico en pacientes con sepsis establecida sugieren que el tratamiento con Enbrel® puede aumentar la mortalidad en estos pacientes.

Neoplasias malignas y trastornos linfoproliferativos

Se han presentado reportes de neoplasias en varios sitios durante el periodo de post comercialización.

Se han reportado casos de enfermedades malignas en un estudio clínico de pacientes que estaban siendo tratados por granulomatosis de Wegener (Ver Sección **Precauciones Generales**).

Enfermedad pulmonar Intersticial

En ensayos clínicos controlados de etanercept para todas las indicaciones, la frecuencia (proporción de incidencia) de enfermedad pulmonar intersticial en pacientes que recibían etanercept sin metotrexato concomitante fue de 0.06% (frecuencia rara). En los ensayos clínicos controlados que permitieron el tratamiento concomitante con etanercept y metotrexato, la frecuencia (proporción de incidencia) de enfermedad pulmonar intersticial fue de 0.47% (frecuencia poco común). Ha habido informes posteriores a la comercialización de enfermedad pulmonar intersticial (incluida neumonitis y fibrosis pulmonar), algunos de los cuales han tenido desenlaces fatales.

Aumento de las enzimas hepáticas

En los periodos doble ciego de los ensayos clínicos controlados de etanercept para todas las indicaciones, la frecuencia (proporción de incidencia) de eventos adversos de aumento de las enzimas hepáticas en pacientes que recibían etanercept sin metotrexato concomitante, fue del 0.54% (frecuencia poco común). En los periodos de doble ciego de los ensayos clínicos controlados que permitieron el tratamiento concomitante con etanercept y metotrexato, la frecuencia (proporción de incidencia) de eventos adversos de aumento de las enzimas hepáticas fue del 4.18% (frecuencia común).

Hepatitis autoinmune

En ensayos clínicos controlados de etanercept para todas las indicaciones, la frecuencia (proporción de incidencia) de hepatitis autoinmune en pacientes que recibían etanercept sin metotrexato concomitante fue de 0.02% (frecuencia rara). En los ensayos clínicos controlados que permitieron el tratamiento concomitante con etanercept y metotrexato, la frecuencia (proporción de incidencia) de hepatitis autoinmune fue de 0.24% (frecuencia poco común)

Autoanticuerpos

En estudios controlados con placebo, el porcentaje de pacientes que desarrollaron anticuerpos antinucleares (AAN) positivos nuevos ($\geq 1:40$), anticuerpos anti-ADN de doble hélice positivos nuevos, y anticuerpos anticardiolipina nuevos, fue más alto comparado con en el grupo tratado con placebo. Se desconoce el impacto del tratamiento a largo plazo con Enbrel® sobre el desarrollo de enfermedades autoinmunes.

Se han descrito en pacientes reportes raros, incluyendo aquellos con AR con factor reumatoide positivo RA, quienes han desarrollado por presentación clínica y biopsia autoanticuerpos adicionales en combinación con síndrome similar a lupus o erupciones compatibles con lupus cutáneo o lupus discoide subagudos.

Otros Reportes de Eventos Adversos

La siguiente tabla de efectos no deseados sospechados se basa en estudios clínicos y/o índices de reportes pos-comercialización espontáneos:

Tabla de Reacciones Adversas

Clasificación por Órganos y Sistemas	Muy Común $\geq 1/10$	Común $\geq 1/100$ a $< 1/10$	Poco Común $\geq 1/1000$ a $< 1/100$	Raro $\geq 1/10,000$ a $< 1/1000$	Muy Raro $< 1/10,000$	Frecuencia desconocida (no se puede estimar a partir de los datos disponibles)
Infecciones e infestaciones	Infección (incluida infección del tracto respiratorio superior, bronquitis, cistitis, infección cutánea)		Infecciones serias (incluida neumonía, celulitis, artritis bacteriana, sepsis e infección parasitaria)	Tuberculosis, infección oportunista (incluidas infecciones fúngicas invasivas, bacterianas, mico bacterias atípicas, infecciones virales y Legionella) (Ver sección Precauciones generales)		Reactivación de la Hepatitis B*, Listeria*
Neoplasias benignas, malignas y no especificadas (incluidos quistes y pólipos)			Cáncer de piel no-melanoma (Ver sección Precauciones generales)	Melanoma maligno (ver sección Precauciones Generales), linfoma*, leucemia*		Carcinoma de células de Merkel* (ver sección Precauciones generales)

Tabla de Reacciones Adversas

Clasificación por Órganos y Sistemas	Muy Común ≥1/10	Común ≥1/100 a <1/10	Poco Común ≥1/1000 a <1/100	Raro ≥1/10,000 a <1/1000	Muy Raro <1/10,000	Frecuencia desconocida (no se puede estimar a partir de los datos disponibles)
Trastornos de la sangre y del Sistema linfático			Trombocitopenia, anemia, leucopenia, neutropenia,	Pancitopenia (ver sección Precauciones generales)	Anemia aplásica* (ver sección Precauciones generales)	Histiocitosis hematófaga)*
Trastornos del Sistema inmunitario		Reacciones alérgicas (<i>ver sección Trastornos de la piel y del tejido subcutáneo, más adelante</i>), formación de autoanticuerpos	Vasculitis (incluida vasculitis ANCA positivas)	Reacciones alérgicas/anafilácticas serias (incluidos broncoespasmos), sarcoidosis		
Trastornos del sistema nervioso				Eventos desmielinizantes del SNC, incluida esclerosis múltiple y afecciones desmielinizantes localizadas tales como neuritis óptica y mielitis transversa (ver sección Precauciones generales), Eventos desmielinizantes periféricos, incluido el síndrome de Guillain-Barré, polineuropatía desmielinizante inflamatoria crónica, polineuropatía desmielinizante, y neuropatía motora multifocal* (ver sección Precauciones generales), convulsiones		

Tabla de Reacciones Adversas

Clasificación por Órganos y Sistemas	Muy Común ≥1/10	Común ≥1/100 a <1/10	Poco Común ≥1/1000 a <1/100	Raro ≥1/10,000 a <1/1000	Muy Raro <1/10,000	Frecuencia desconocida (no se puede estimar a partir de los datos disponibles)
Trastornos del ojo			Uveítis, escleritis			
Trastornos cardíacos			Empeoramiento de insuficiencia cardíaca congestiva	insuficiencia cardíaca congestiva de reciente diagnóstico		
Trastornos respiratorios, torácicos, y mediastínicos				Enfermedad pulmonar intersticial (incluida fibrosis pulmonar y neumonitis)		
Trastornos hepatobiliares			Aumento de las enzimas hepáticas (<i>ver sección Aumento de enzimas hepáticas, más arriba</i>)	Hepatitis autoinmune		
Trastornos de la piel y del tejido subcutáneo		Prurito, erupción,	Angioedema, psoriasis (nuevo comienzo o exacerbación, incluidos todos los sub tipos), urticaria, erupción psoriasiforme*	Síndrome de Stevens-Johnson *, vasculitis cutánea (incluida vasculitis por hipersensibilidad), eritema multiforme*	Necrólisis epidérmica tóxica*	
Trastornos musculoesqueléticos y del tejido conectivo				Lupus eritematoso cutáneo*, lupus eritematoso cutáneo subagudo*, síndrome similar al lupus		
Trastornos generales y afecciones en el lugar de la administración	Reacciones en el lugar de la inyección (incluido eritema, picazón, dolor e hinchazón)	Pirexia				

* RAM identificados posterior a la comercialización.

Población pediátrica.

En general, los eventos adversos en pacientes pediátricos fueron similares en frecuencia y tipo a los observados en pacientes adultos.

Efectos no deseados en pacientes pediátricos con artritis idiopática juvenil

La infección fue el evento adverso más común reportado en pacientes pediátricos a quienes se les administró Enbrel® y ocurrió con una incidencia similar a la del placebo. Los tipos de infecciones reportados en pacientes con artritis idiopática juvenil fueron por lo general leves y semejantes con los observados comúnmente en poblaciones pediátricas de pacientes ambulatorios.

En estudios clínicos en pacientes con artritis idiopática juvenil tratados con Enbrel® se reportaron dos casos de infección por varicela con signos y síntomas sugerentes de meningitis aséptica.

Hubo cuatro reportes de síndrome de activación de macrófagos en estudios clínicos de artritis idiopática juvenil.

Efectos no deseados en pacientes pediátricos con psoriasis en placas

En un estudio de 48 semanas de 211 niños de 4 a 17 años de edad con psoriasis en placas pediátrica, los eventos adversos reportados fueron similares a aquellos vistos en estudios previos en adultos con psoriasis en placas.

10. INTERACCIONES MEDICAMENTOSAS Y DE OTRO GÉNERO

Tratamiento concurrente con anakinra: Se observó que los pacientes tratados con Enbrel® y anakinra tenían una mayor tasa de infecciones severas cuando se compararon con pacientes que fueron tratados con Enbrel® solo (datos históricos). En adición, en un estudio doble ciego controlado con placebo en pacientes recibiendo de base metotrexato, se observó en los pacientes tratados con Enbrel® y anakinra que tenían una mayor tasa de infecciones serias y neutropenia que los pacientes tratados con Enbrel® solo. (Ver **Sección Precauciones Generales**).

Tratamiento concurrente con abatacept: En estudios clínicos, la administración simultánea de abatacept y la terapia con etanercept dieron por resultado un incremento en la incidencia de eventos adversos serios. Esta combinación no ha demostrado un beneficio clínico mayor; no se recomienda tal uso (Ver **Sección Precauciones Generales**)

Tratamiento concurrente con sulfasalazina: En un estudio clínico de pacientes que estaban recibiendo dosis establecidas de sulfasalazina, a los que se les añadió Enbrel®, los pacientes en el grupo de combinación experimentaron una disminución estadísticamente significativa en la cuenta media de células blancas en comparación con los grupos tratados con Enbrel® o sulfasalazina sola. La significancia clínica de esta interacción es desconocida.

No interacciones

No se ha observado ninguna interacción cuando Enbrel® fue administrado conjuntamente con glucocorticoides, salicilatos (excepto sulfasalazina), fármacos anti-inflamatorios no esteroideos (AINEs), analgésicos, o metotrexato en estudios clínicos con pacientes adultos con artritis reumatoide.

El Metotrexato no tiene ningún efecto sobre la farmacocinética de etanercept.

No se observaron interacciones clínicamente significativas de farmacocinética medicamento-medicamento en estudios con digoxina y warfarina.

Compatibilidad e incompatibilidades

En ausencia de estudios de incompatibilidad, este medicamento no debe ser mezclado con otros medicamentos.

11. ALTERACIONES EN LOS RESULTADOS DE PRUEBAS DE LABORATORIO

No se han reportado hasta la fecha.

Pfizer México

LLD_Mex_CDSv41_06Jul2017_CDSv42_15Sep2017_v2

Enbrel puede causar alteraciones hematológicas como anemia, leucopenia, trombocitopenia y neutropenia, así como alteraciones de las enzimas hepáticas. Ver *tabla de eventos adversos*.

12. PRECAUCIONES EN RELACIÓN CON EFECTOS DE CARCINOGENESIS, MUTAGENESIS, TERATOGENESIS Y SOBRE LA FERTILIDAD

Carcinogénesis

No se han realizado estudios a largo plazo en animales para evaluar el potencial carcinógeno de etanercept. Los estudios a largo plazo en animales no son posibles debido a que estos pueden desarrollar anticuerpos contra etanercept, el cual es una proteína humana.

Mutagénesis

Se realizaron estudios de mutagénesis *in vitro* e *in vivo*, y no se observó ninguna evidencia de actividad mutagénica.

Deterioro de la fertilidad

No se han realizado estudios a largo plazo en animales para evaluar el efecto de etanercept sobre la fertilidad.

13. DOSIS Y VÍA DE ADMINISTRACIÓN

Uso en adultos

Artritis reumatoide, artritis psoriásica y espondilitis anquilosante activa.

Pacientes de 18 años de edad o mayores: 50 mg de Enbrel[®] a la semana administrados ya sea una vez a la semana (como inyección subcutánea utilizando una jeringa de 50 mg o como dos inyecciones administradas aproximadamente al mismo tiempo) o 25 mg de Enbrel[®] dos veces a la semana (separados por 72 a 96 horas) como inyección subcutánea.

La administración de: Metotrexato, glucocorticoides, salicilatos, fármacos anti-inflamatorios no esteroideos (AINEs), o analgésicos pueden continuarse durante el tratamiento con Enbrel[®] en adultos.

El uso de 25 mg administrados una vez por semana da una respuesta más lenta y puede ser menos efectivo.

Psoriasis en placas

La dosis de Enbrel[®] 50 mg como una inyección subcutánea una vez a la semana (como una inyección subcutánea utilizando una jeringa de 50 mg o como dos inyecciones de 25 mg administrados aproximadamente al mismo tiempo) o 25 mg administrado dos veces a la semana (con una separación de 72 a 96 horas). Se pueden alcanzar respuestas más altas tratando desde el inicio y hasta por 12 semanas con una dosis de 50 mg dos veces a la semana hasta por 12 semanas, seguido, si es necesario, por una dosis de 50 mg una vez a la semana o 25 mg dos veces a la semana.

Los pacientes adultos pueden ser tratados intermitentemente o continuamente, basados en el juicio del médico y de las necesidades individuales del paciente (Ver sección Farmacocinética y Farmacodinamia). El tratamiento deberá ser discontinuado en pacientes que no muestran respuesta después de 12 semanas. Con el uso intermitente, los ciclos de tratamiento subsiguientes al ciclo inicial deberán usar una dosis de 50 mg una vez a la semana o 25 mg dos veces semanalmente.

Ancianos (≥ 65 años)

Pfizer México

LLD_Mex_CDSv41_06Jul2017_CDSv42_15Sep2017_v2

No se requiere de ajuste en la dosis.

Insuficiencia renal

No se requiere de ajuste en la dosis.

Insuficiencia hepática

No se requiere de ajuste en la dosis.

Población pediátrica

La dosis de Enbrel[®] está basada en el peso de los pacientes pediátricos. Los pacientes que pesan menos de 62.5 Kg deben ser dosificados adecuadamente en base a mg/Kg usando Enbrel[®] 25 mg/ml liofilizado y diluyente para la inyección (ver posteriormente las indicaciones específicas para dosificación). Los pacientes que pesan 62.5 Kg o más pueden ser dosificados usando una jeringa prellenada o pluma precargada con dosis fija.

Artritis idiopática juvenil (2 años de edad y mayores)

Niños ($\geq 2 < 18$ años de edad): 0.4 mg /kg (hasta un máximo de 25 mg por dosis) dos veces por semana (separados por 72 a 96 horas).

La administración de: glucocorticoides, fármacos anti-inflamatorios no esteroideos (AINEs), o analgésicos pueden continuarse durante el tratamiento con Enbrel[®] en niños.

Enbrel[®] no ha sido estudiado en niños menores de 2 años de edad.

Psoriasis en placas pediátrica (6 años de edad y mayores)

Niños (≥ 6 a < 18 años): 0.8 mg/kg (hasta un máximo de 50 mg por dosis) una vez a la semana hasta por 24 semanas. El tratamiento debe ser discontinuado en pacientes que no muestran respuesta después de las 12 semanas.

Si se indica un re-tratamiento con Enbrel[®], se deberá de seguir la guía de arriba en la duración del tratamiento. La dosis deberá ser 0.8 mg/kg (hasta un máximo de 50 mg por dosis) una vez a la semana.

Método de administración

Aplique Enbrel[®] como inyecciones subcutáneas en el muslo, abdomen, o parte superior del brazo. Aplique cada nueva inyección a cuando menos a 3 cm de un sitio previo. NO se inyecte en áreas en las que la piel esté sensible, tenga moretones, esté enrojecida o esté dura.

Los pacientes o enfermeras que deban administrar(se) Enbrel[®] deben recibir instrucciones sobre las técnicas de inyección. La primera inyección deberá realizarse bajo la supervisión de un médico calificado si etanercept va a ser administrado por una enfermera o por el mismo paciente.

Polvo liofilizado y diluyente para preparar solución inyectable

Los pacientes o cuidadores que administrarán Enbrel[®] deberán recibir instrucciones acerca del mezclado del polvo liofilizado con el líquido. Enbrel[®] reconstituido es una solución líquida incolora ligeramente amarilla y transparente a ligeramente opalescente

Solución inyectable en jeringa prellenada

Antes de aplicar, la jeringa prellenada de un solo uso de Enbrel[®] deberá permitírsele alcanzar la temperatura ambiente (aproximadamente 15 a 30 minutos). La cubierta de la aguja no deberá ser retirada mientras se permite a la jeringa prellenada alcanzar la temperatura ambiente. La solución debe ser clara y opalescente, incolora a amarilla, y el líquido puede contener trazas de partículas amorfas translúcidas o blancas.

Solución inyectable en pluma precargada

Antes de aplicar, la pluma precargada de un solo uso de Enbrel[®] deberá permitírsele alcanzar la temperatura ambiente (aproximadamente 15 a 30 minutos). La cubierta de la aguja no deberá ser

retirada mientras se permite a la pluma precargada alcanzar la temperatura ambiente. Buscando a través de la ventana de inspección, la solución deberá de ser clara y opalescente, incolora a amarilla y puede contener trazas de partículas amorfas translúcidas o blancas.

MANEJO

Polvo liofilizado y diluyente para preparar solución inyectable

El polvo liofilizado de etanercept se reconstituye asépticamente inyectando 1 mL del diluyente lentamente en el frasco. Se debe rotar suavemente el contenido para evitar la formación excesiva de espuma. Ocurrirá cierta formación de espuma; esto es normal. No se debe agitar vigorosamente. La disolución usualmente toma menos de 10 minutos.

Solución inyectable en jeringa prellenada

La tapa de plástico de la jeringa con diluyente contiene látex (hule natural seco) Los pacientes y los cuidadores deberán de contactar a su médico antes de utilizar etanercept si la tapa de plástico de la jeringa con diluyente será manejada por o si el etanercept será administrado a alguien con una hipersensibilidad (alergia) conocida o posible al látex.

Solución inyectable en pluma precargada

La cubierta de la aguja de la jeringa prellenada y pluma precargada contiene látex (caucho natural seco). Los pacientes o cuidadores deberán contactar al médico antes de utilizar etanercept, si la tapa de la jeringa será manipulada o si etanercept será administrado a alguien con una hipersensibilidad (alergia) conocida o posible al látex.

Los pacientes, enfermeras o cuidadores que deben administrar etanercept deben recibir instrucciones sobre el desecho apropiado de la jeringa y la aguja, y debe advertírseles que no vuelvan a usar estos artículos.

14. MANIFESTACIONES Y MANEJO DE LA SOBREDOSIFICACIÓN O INGESTA ACCIDENTAL

La dosis máxima tolerada de etanercept no ha sido establecida en humanos. Han sido administradas en voluntarios sanos dosis intravenosas únicas de hasta 60 mg/m² en un estudio de endotoxemia sin evidencia de toxicidades dosis-limitante. **El nivel de dosis más alto evaluado en pacientes con artritis reumatoide ha sido una dosis de carga intravenosa de 32 mg/m² seguida por dosis subcutáneas de 16 mg/m² (~25 mg) administradas dos veces por semana.**

Etanercept no indujo letalidad o signos notables de toxicidad en ratones o ratas, posterior a una dosis única subcutánea de 2000 mg/kg o una dosis intravenosa única de 1000 mg/kg. El etanercept no produjo límites en las dosis o toxicidad en órganos blanco en monos cynomolgus posterior a la administración subcutánea de dos veces a la semana por 4 a 26 semanas consecutivas a una dosis (15 mg/kg) que resultó en una concentración sérica de la droga basada en el ABC que fue sobre 27 veces mayor que la obtenida en humanos a la dosis humana recomendada de 25 mg.

No se observó toxicidad dosis-limitante de la dosis durante los estudios clínicos en pacientes con artritis reumatoide.

No hay ningún antídoto conocido para etanercept. En caso de sobredosis, se recomienda que se vigilen los signos y síntomas de reacciones adversas. Los pacientes que desarrollen reacciones adversas deben recibir tratamiento sintomático adecuado de inmediato.

15. PRESENTACIONES

Caja de cartón con 4 charolas, cada charola contiene: un frasco ampula con 25 mg de polvo liofilizado, una jeringa con 1 mL de diluyente, una aguja de acero inoxidable, un adaptador del frasco ampula y dos almohadillas impregnadas de alcohol isopropílico (al 70%).

Caja de cartón con 4 charolas, cada charola contiene: una jeringa prellenada con 25 mg/0.5mL y una almohadilla impregnada con alcohol isopropílico (al 70%).

Caja de cartón con 2 charolas, cada charola contiene: una jeringa prellenada con 50 mg/mL y una almohadilla impregnada con alcohol isopropílico (al 70%).

Caja de cartón con 2 charolas, cada charola contiene: una pluma precargada MYCLIC con 50 mg/mL y una almohadilla impregnada con alcohol isopropílico (al 70%).

Todas las presentaciones con instructivo anexo.

16. RECOMENDACIONES SOBRE EL ALMACENAMIENTO

No se use el producto después de la fecha de caducidad impresa en la caja y el frasco. La charola que contenga Enbrel[®] debe mantenerse de 2 °C a 8 °C antes de su reconstitución. **NO SE CONGELE.**

Se recomienda que la solución de Enbrel[®] sea administrada inmediatamente después de su reconstitución.

Si no se utiliza inmediatamente, la solución reconstituida de Enbrel[®] puede ser refrigerada en el frasco de 2 °C a 8 °C por hasta 6 horas. La solución debe ser desechada si no es utilizada en 6 horas. Después de la refrigeración, la solución debe alcanzar la temperatura ambiente antes de ser inyectada.

17. LEYENDAS DE PROTECCIÓN

Literatura exclusiva para el médico.

No se deje al alcance de los niños.

No se use en el embarazo ni en la lactancia.

Consérvese en refrigeración entre 2°C y 8°C. No se congele.

No se use en niños menores de cuatro años, ni tampoco en niños que no se les ha aplicado el esquema de vacunación completo.

La solución reconstituida no debe administrarse si la solución no es transparente, si contiene partículas en suspensión o sedimentos, o si el cierre ha sido violado.

La solución inyectable en jeringa prellenada o pluma precargada debe ser clara o ligeramente opalescente, incolora, amarillo pálido, y puede contener pequeñas partículas blancas o casi transparentes de proteína. No se use la solución si esta descolorida, nubosa, o si contiene otras partículas además de las descritas anteriormente o si el cierre ha sido violado.

Su venta requiere receta médica

Léase el instructivo para indicaciones de reconstitución e instrucciones de uso

Reporte las sospechas de reacción adversa al correo:

farmacovigilancia@cofepris.gob.mx, MEX.AEReporting@pfizer.com

y a la línea Pfizer 01800 401 2002.

18. NOMBRE Y DOMICILIO DEL LABORATORIO

PFIZER, S.A. DE C.V.

Km. 63 Carretera México-Toluca

Zona Industrial, C.P. 50140

Toluca, México

19. NÚMERO DE REGISTRO DEL MEDICAMENTO

Registro Número SSA: 557M99 SSA IV

[®]Marca Registrada

Clave de IPP: 173300415J0211

Fecha de aprobación: 07-Oct-2019

Para control Interno de Pfizer	
Elaboró:	Ariadna Herrera
Fecha de elaboración:	07/MAY/19
PCO que revisó:	Lluvia De Gante
Fecha de revisión:	20/MAY/19
Médico que revisó y aprobó:	Karina Santana
Fecha de Aprobación:	14/MAY/19
Referencia:	
Motivo y descripción del cambio:	

INFORMACIÓN PARA PRESCRIBIR REDUCIDA

Enbrel®
Etanercept
Solución
25 mg, 50 mg

1. DENOMINACIÓN DISTINTIVA

Enbrel®

2. DENOMINACIÓN GENÉRICA

Etanercept

3. FORMA FARMACÉUTICA Y FORMULACIÓN

Solución Inyectable

Fórmula para frasco ampula

El frasco ampula con polvo liofilizado
contiene:

<i>Etanercept</i>	25 mg	50 mg
Excipiente c.b.p	1 frasco	1 frasco
La jeringa con diluyente contiene:		
Agua inyectable	1.0 mL	

Fórmula para jeringa prellenada

La jeringa prellenada contiene

<i>Etanercept</i>	25 mg
Excipiente c.b.p	0.5 mL

Fórmula para jeringa prellenada

La jeringa prellenada contiene:

<i>Etanercept</i>	50 mg
Excipiente c.b.p	1.0 mL
Cada almohadilla contiene:	
Alcohol isopropílico c.s	

Fórmula para pluma precargada

La pluma precargada contiene:

<i>Etanercept</i>	50 mg
Excipiente c.b.p	1.0 mL
Cada almohadilla contiene:	
Alcohol isopropílico	

Etanercept es una proteína de fusión del receptor del factor de necrosis tumoral humano (RFNT) p75 Fc, producida por tecnología de ADN recombinante en un sistema de expresión celular de mamífero de ovario de hámster Chino (OHC). Etanercept es un dímero de una proteína quimérica creada por ingeniería genética al fusionar el dominio de unión del ligando extracelular del receptor del factor de necrosis tumoral humano-2 (RFNT2 /p75) con el dominio Fc de la IgG1 humana. El componente Fc de etanercept contiene la unión principal de la región, de CH₂, y de CH₃, pero no la región CH₁ de la IgG1.

Solubilidad: Etanercept es soluble en agua

Peso molecular (aparente) 150 kilodaltones

Polvo liofilizado y diluyente para preparar solución inyectable.

La solución reconstituida de Enbrel[®] es clara e incolora, con un pH de 7.4 ± 0.3.

Solución inyectable en jeringa prellenada y pluma precargada.

La solución para inyección en la jeringa prellenada y pluma precargada es clara a ligeramente opalescente, incolora a amarillo pálido, y puede contener pequeñas partículas de proteína blancas o translúcidas, con un pH de 6.3 ± 0.2.

4. INDICACIONES TERAPÉUTICAS

• **Artritis reumatoide**

Enbrel[®] está indicado para reducir signos y síntomas en pacientes con artritis reumatoide (AR) activa moderada a severa e inhibir la progresión del daño estructural de la articulación. Enbrel[®] puede iniciarse en combinación con metotrexato o utilizarse solo.

Enbrel[®] puede utilizarse solo o en combinación con metotrexato para el tratamiento de la (AR) activa en adultos cuando la respuesta a uno o más medicamentos antirreumáticos modificadores la enfermedad (FARME) incluyendo metotrexato (a menos que esté contraindicado), ha demostrado ser inadecuada.

• **Artritis idiopática juvenil**

En el tratamiento de la artritis idiopática juvenil de curso poliarticular (AIJ) en niños y adolescentes desde los 2 años de edad cuando la respuesta a uno o más FARME ha demostrado ser inadecuada.

• **Artritis psoriásica**

Enbrel[®] está indicado para reducir signos y síntomas e inhibir la progresión del daño estructural de la artritis activa en pacientes con artritis psoriásica. Enbrel[®] puede usarse en combinación con metotrexato en pacientes adultos que no responden adecuadamente a metotrexato como agente único.

• **Espondilitis anquilosante**

Enbrel[®] está indicado para reducir los signos y síntomas en pacientes con espondilitis anquilosante.

• **Psoriasis en placas**

Enbrel[®] está indicado en el tratamiento de psoriasis en placas de moderada a severa en adultos (18 años o mayores) que son candidatos para tratamiento sistémico o fototerapia.

◆ **Psoriasis en placas pediátrica**

Enbrel® está indicado para el tratamiento de la psoriasis en placas crónica severa en niños y adolescentes desde la edad de 6 años que son controlados inadecuadamente por, o son intolerantes a, otras terapias sistémicas o fototerapias.

5. CONTRAINDICACIONES

Hipersensibilidad a etanercept o a cualquiera de los componentes de la formulación del producto.

Sepsis o riesgo de sepsis (Ver secciones **Precauciones generales** y **Reacciones secundarias y adversas**).

El tratamiento con Enbrel® no deberá iniciarse en pacientes con infecciones activas serias, incluyendo infecciones crónicas o localizadas.

6. PRECAUCIONES GENERALES

Infecciones

Se han reportado infecciones serias, incluyendo sepsis y tuberculosis (TB), con el uso de Enbrel® (Ver sección **Reacciones secundarias y adversas**). Algunas de estas infecciones han sido fatales. Estas infecciones son debidas a bacterias, micobacterias, hongos, virus y parásitos (incluyendo protozoarios). También se han reportado infecciones oportunistas (incluyendo listeriosis y legionelosis). Los pacientes que desarrollen una nueva infección mientras estén bajo tratamiento con etanercept deberán ser monitoreados de cerca. La administración de Enbrel® deberá suspenderse si el paciente desarrolla una infección seria. Deberá tenerse precaución al considerar el uso de Enbrel® en pacientes con antecedentes de infecciones recurrentes o crónicas o con padecimientos subyacentes que puedan predisponer a los pacientes a infecciones (Ver secciones **Contraindicaciones** y **Reacciones secundarias y adversas**).

Antes, durante y después del tratamiento con Enbrel® los pacientes deben de ser evaluados para infecciones, tomando en consideración que la vida media de eliminación del etanercept es de 80 horas (desviación estándar de 28 horas; rango de 7 a 300 horas).

Se han reportado infecciones oportunistas en pacientes que reciben enbrel , incluyendo infecciones fúngicas invasivas. En algunos casos, no se reconocen las infecciones por hongos u otros oportunistas, y esto ha dado por resultado retrasos en el tratamiento adecuado, algunas veces dando por resultado la muerte. En muchos de los reportes, los pacientes han también recibido medicamentos concomitantes incluyendo inmunosupresores. En la evaluación de los pacientes por infecciones, los médicos deberán considerar el riesgo del paciente para infecciones oportunistas relevantes (ej., exposición a micosis endémicas)

Tuberculosis (TB)

Se ha observado en pacientes que reciben agentes bloqueadores de FNT tuberculosis (incluyendo la presentación diseminada o extrapulmonar), incluyendo Enbrel®. La tuberculosis puede ser debida a la reactivación de una infección latente de TB o a una nueva infección.

Antes de iniciar la terapia con Enbrel®, cualquier paciente con riesgo incrementado de TB deberá de ser evaluado para una infección activa o latente. Deberá de ser iniciada una profilaxis de infección latente de TB antes de la terapia con Enbrel®. Algunos pacientes que dieron prueba negativa para TB latente antes de recibir Enbrel® desarrollaron TB activa. Los médicos deben monitorear a los pacientes que reciben etanercept en búsqueda de signos y síntomas de TB activa, incluyendo pacientes que dieron prueba negativa para infección de tuberculosis latente. Deberán de consultarse las normas nacionales. Los pacientes con AR parecen tener una tasa incrementada de infección por TB.

Reactivación del virus de la hepatitis B

Se ha reportado la reactivación de la hepatitis B en pacientes previamente infectados con el virus de la hepatitis B (VHB) y que han recibido concomitantemente terapias anti-FNT incluyendo Enbrel®. La mayoría de estos reportes han ocurrido en pacientes recibiendo concomitantemente otras medicaciones que suprimen el sistema inmune, las cuales podrían también contribuir a la reactivación de la hepatitis B. Los pacientes en riesgo de infección por VHB deberán ser evaluados en busca de una evidencia anterior de infección por VHB antes de iniciar la terapia anti-FNT.

Deberá de tenerse precaución cuando se administra Enbrel® a pacientes previamente infectados con VHB. Deberá monitorearse a estos pacientes en cuanto a signos y síntomas de infección activa de VHB.

Empeoramiento de la hepatitis C

Ha habido reporte de empeoramiento de hepatitis C en pacientes recibiendo Enbrel®, a pesar de que no se ha establecido una relación causal con Enbrel®.

Tratamiento concurrente con anakinra: La administración simultánea de Enbrel® y anakinra se ha asociado con un riesgo incrementado de infecciones severas y neutropenia. Esta combinación no ha demostrado un beneficio clínico mayor; su uso no se recomienda. (Ver **sección Interacciones medicamentosas y de otro género**)

Tratamiento concurrente con abatacept: En estudios clínicos, la administración simultánea de abatacept y la terapia con Enbrel® dieron por resultado un incremento en la incidencia de eventos adversos serios. Esta combinación no ha demostrado un beneficio clínico mayor; no se recomienda tal uso (Ver **sección Interacciones medicamentosas y de otro género**)

Granulomatosis de Wegener

En un estudio controlado con placebo de 180 pacientes con granulomatosis de Wegener, la adición de Enbrel® al tratamiento convencional (incluyendo ciclofosfamida y esteroides de dosis altas) no fue más eficaz que el tratamiento convencional solo. El grupo de pacientes que recibieron Enbrel® experimentaron más enfermedades malignas no cutáneas de diversos tipos que el grupo de pacientes que recibió sólo el tratamiento convencional. No se recomienda el uso de Enbrel® para el tratamiento de la granulomatosis de Wegener.

Hepatitis alcohólica

En un estudio de 48 pacientes hospitalizados tratados con Enbrel® o placebo para hepatitis alcohólica moderada a severa [media del Modelo de Enfermedad Hepática en estado-terminal (MELD por sus siglas en inglés) puntuación = 25], Enbrel® no fue eficaz y la tasa de mortalidad en pacientes tratados con Enbrel® fue significativamente mayor después de seis meses. Las infecciones fueron también mayores en el grupo tratado con etanercept. El uso del Enbrel® en pacientes para el tratamiento de hepatitis alcohólica no se recomienda. Los médicos deberán tener precaución cuando utilicen Enbrel® en pacientes que también tienen hepatitis alcohólica moderada o severa.

Reacciones alérgicas

Se han reportado reacciones alérgicas asociadas con la administración de Enbrel®. Si cualquier reacción alérgica seria o anafiláctica ocurre, interrúmpase la administración de Enbrel® inmediatamente. (Ver **sección Reacciones secundarias y adversas**)

La tapa de plástico de la jeringa con diluyente contiene látex (caucho natural seco). Los pacientes o cuidadores deberán contactar al médico antes de utilizar Enbrel® si la tapa de plástico de la jeringa del diluyente será manipulada o si Enbrel® será administrado a alguien con una hipersensibilidad conocida o posible (alergia) al látex.

La cubierta de la aguja para la jeringa prellenada y la cubierta de la pluma precardagada contiene látex (caucho natural seco). Los pacientes o cuidadores deberán contactar al médico antes de utilizar Enbrel® si la tapa de plástico de la jeringa del diluyente será manipulada o si Enbrel® será administrado a alguien con una hipersensibilidad conocida o posible (alergia) al látex.

Inmunosupresión

Pfizer México

LLD_Mex_CDSv41_06Jul2017_CDSv42_15Sep2017_v2

Las terapias con anti-FNT, incluyendo Enbrel[®], pueden afectar las defensas del huésped en contra de infecciones y neoplasias malignas, dado que el FNT media la inflamación y regula las respuestas inmunes celulares.

Neoplasias y trastornos linfoproliferativos

Neoplasias sólidas y hematopoyéticas (excluyendo cáncer de piel)

Se han recibido reportes en el periodo posterior a la comercialización de neoplasias afectando varios sitios. En las porciones controladas de estudios clínicos de antagonistas de FNT, se han observado más casos de linfoma entre pacientes recibiendo antagonistas FNT comparados con pacientes control. Sin embargo, fue rara la frecuencia, y el periodo de seguimiento para los pacientes en placebo fue menor que para los pacientes recibiendo terapia de antagonistas FNT. Se han reportado casos de leucemia en pacientes tratados con antagonistas del FNT. Hay un incremento en el riesgo de fondo de linfoma y leucemia en los pacientes con artritis reumatoide de larga duración con enfermedad inflamatoria, muy activa, lo que complica la estimación del riesgo. Los análisis Post hoc de los estudios clínicos de artritis reumatoide con Enbrel[®] no han confirmado o excluido un incremento en el riesgo de neoplasias.

Se han reportado neoplasias (particularmente linfomas Hodgkin y no Hodgkin), algunas mortales entre niños y adolescentes que recibieron tratamiento con antagonistas FNT, incluyendo Enbrel[®]. Muchos de los pacientes estuvieron recibiendo inmunosupresores concomitantemente.

Basado en el conocimiento actual, no puede ser eliminado un posible riesgo de desarrollar linfomas u otras neoplasias en los pacientes tratados con antagonistas FNT.

Cánceres de piel

Se ha reportado cáncer de piel melanoma y no-melanoma (CPNM) en pacientes tratados con antagonistas –FNT incluyendo Enbrel[®]. Casos posteriores a la comercialización de carcinoma de Merkel han sido reportados con poca frecuencia en pacientes tratados con Enbrel[®]. Se recomienda el examen periódico de piel para todos los pacientes que tienen un mayor riesgo de cáncer de piel.

Combinando los resultados de las porciones controladas de estudios clínicos de Enbrel[®], se observaron más casos de CPNM en pacientes recibiendo Enbrel[®] comparado con los pacientes control, particularmente en pacientes con psoriasis.

Reacciones hematológicas

En pacientes tratados con Enbrel[®] se han reportado pocos casos de pancitopenia y casos muy raros de anemia aplásica, algunos con un resultado fatal. Deberá tenerse precaución en pacientes que sean tratados con Enbrel[®] y que tengan historia previa de discrasias sanguíneas previas. Todos los pacientes deberán recibir instrucciones de que si desarrollan signos y síntomas sugerentes de discrasias sanguíneas o infecciones (por ej., Fiebre persistente, garganta adolorida, equimosis, sangrado, palidez) mientras reciben Enbrel[®], deberán buscar atención médica inmediata. Tales pacientes deberán ser evaluados urgentemente, incluyendo una cuenta sanguínea completa; etanercept deberá ser suspendido si se confirma una discrasia sanguínea.

Formación de autoanticuerpos

El tratamiento con Enbrel[®] puede asociarse con la formación de anticuerpos autoinmunes. (Ver sección **Reacciones secundarias y adversas**).

Vacunaciones

En un estudio doble ciego, controlado con placebo y distribución aleatoria en pacientes con artritis psoriásica, 184 pacientes también recibieron una vacuna neumocócica polisacárida multivalente en la semana 4. En este estudio la mayor parte de los pacientes con artritis psoriásica recibiendo Enbrel[®] fueron capaces de formar respuestas inmunes efectivas de células B a la vacuna neumocócica polisacárida, pero los títulos en los agregados fueron moderadamente menores y pocos pacientes tuvieron aumentos de dos veces comparados con los pacientes que no recibieron Enbrel[®]. Es desconocida la significancia clínica de este hallazgo. No se deben administrar vacunas vivas concurrentemente con Enbrel[®]. Si es posible, póngase a los pacientes pediátricos al día en sus inmunizaciones de acuerdo a las guías locales en vigor antes de iniciar el tratamiento con Enbrel[®].

Trastornos del SNC

Aunque no se han realizado estudios clínicos que evalúen el tratamiento con Enbrel® en pacientes con esclerosis múltiple, los ensayos clínicos con otros antagonistas del FNT en pacientes con esclerosis múltiple han demostrado un aumento en la actividad de la enfermedad. Ha habido reportes raros de trastornos de desmielinización del sistema nervioso central (SNC) en pacientes tratados con Enbrel® (Ver sección **Reacciones secundarias y adversas**). Adicionalmente, se han reportado casos raros de polineuropatías desmielinizantes periféricas (incluyendo el síndrome de Guillain-Barré). Se recomienda una evaluación cuidadosa del riesgo /beneficio, incluyendo una evaluación neurológica, cuando se prescriba la terapia con Enbrel® a pacientes con enfermedad desmielinizante pre-existente o de inicio reciente, o aquellos que se considera que tienen un riesgo incrementado de desarrollar una enfermedad desmielinizante.

Insuficiencia cardíaca congestiva

En pacientes que se les administra Enbrel® se han reportado casos de empeoramiento de insuficiencia cardíaca congestiva, con y sin factores precipitantes identificables. También ha habido raros (<0,1%) informes de insuficiencia cardíaca congestiva (ICC), incluyendo la ICC en pacientes sin enfermedad cardiovascular preexistente conocida. Algunos de estos pacientes han sido menores de 50 años de edad. Dos grandes estudios clínicos que evaluaron el uso de Enbrel® en el tratamiento de insuficiencia cardíaca congestiva fueron suspendidos en forma temprana debido a la falta de eficacia. Aunque no es concluyente, los datos obtenidos de uno de los estudios sugieren una posible tendencia respecto al agravamiento de la insuficiencia cardíaca congestiva en aquellos pacientes asignados para el tratamiento con Enbrel®. Además, un estudio clínico evaluando el uso de infliximab (un anticuerpo monoclonal que se une al FNT-alfa) en el tratamiento de insuficiencia cardíaca congestiva fue terminado tempranamente debido a un incremento en la mortalidad entre los pacientes tratados con infliximab. Los médicos deberán usar con precaución Enbrel® en pacientes que tengan también insuficiencia cardíaca congestiva.

Pacientes con hipoglucemia con tratamiento para la diabetes

Ha habido reportes de hipoglucemia después de la iniciación de Enbrel® en pacientes recibiendo medicamentos para la diabetes, necesitando una reducción en la medicación antidiabética en algunos de estos pacientes.

Enfermedad inflamatoria intestinal (EII) en pacientes con artritis idiopática juvenil (AIJ)

Han habido reportes de EII en pacientes con AIJ que están siendo tratados con Enbrel®, el cual no es eficaz, para el tratamiento de la EII. No está clara la relación causal con Enbrel® debido a que también se han observado manifestaciones clínicas de inflamación intestinal en pacientes con AIJ no tratados.

Efectos en actividades que requieren concentración y ejecución

No se han realizado estudios sobre la capacidad para conducir y usar máquinas.

7. RESTRICCIONES DE USO DURANTE EL EMBARAZO Y LA LACTANCIA

EMBARAZO

La seguridad del uso de Enbrel® durante el embarazo no ha sido establecida. Un registro durante el embarazo con Enbrel® comparó tasas de defectos de nacimiento importantes en lactantes que nacieron vivos de madres con enfermedades reumáticas o psoriasis expuestas a Enbrel® durante el primer trimestre (n= 319) con las tasas en ausencia de exposición a Enbrel® durante el embarazo (n= 144). El cociente de posibilidades ajustado con todo incluido para los defectos de nacimiento importantes fue 2.77 (IC del 95%: 1.04-7.35) y cuando se eliminaron los trastornos cromosómicos y genéticos conocidos fue 2.49 (IC del 95%: 0.92-6.68). Los hallazgos no mostraron aumento en la tasa de malformaciones menores, ni un patrón de malformaciones menores o importantes. Además, no hubo un aumento en las tasas de deficiencias en el crecimiento postnatal o intrauterino o de desarrollo posnatal tardío. Enbrel® debe utilizarse solamente en mujeres embarazadas si el beneficio potencial supera el riesgo potencial para el feto.

No están disponibles los datos preclínicos de la toxicidad peri y postnatal de etanercept, los efectos del etanercept en la fertilidad y en general el rendimiento reproductivo. Se han realizado estudios de toxicidad en ratas y conejos. Las exposiciones sistémicas basadas en las ABC de

etanercept en ratas y conejos son 21 y 25 veces mayores que en humanos a la dosis usual terapéutica humana de 50 mg semanalmente y son aproximadamente 10 a 13 veces mayores que en humanos a una dosis humana máxima recomendada de 50 mg dos veces a la semana. No se observó evidencia de daño al feto en ratas o conejos o ratas neonatales debido al etanercept. Los estudios de reproducción animal no siempre predicen la respuesta humana.

Etanercept atraviesa la placenta y se ha detectado en el suero de lactantes nacidos de pacientes de sexo femenino tratadas con Enbrel® durante el embarazo. Se desconoce el impacto clínico de esto, sin embargo, los lactantes pueden tener un mayor riesgo de infección. No se recomienda la administración de vacunas vivas a lactantes por 16 semanas después de la última dosis de Enbrel® administrada a la madre.

LACTANCIA

No se ha establecido el uso seguro de Enbrel® durante la lactancia. Se ha informado que etanercept se excreta en la leche humana después de la administración subcutánea. Después de la administración subcutánea a ratas que estaban en etapa de lactancia, etanercept se excretó en la leche y se detectó en el suero de las crías. Debido a que las inmunoglobulinas y muchos productos medicinales pueden ser excretados en la leche humana, debe tomarse una decisión sobre si interrumpir la lactancia o interrumpir Enbrel® durante la lactancia.

8. REACCIONES SECUNDARIAS Y ADVERSAS

Pacientes adultos

La proporción de pacientes que interrumpieron el tratamiento debido a reacciones adversas en estudios clínicos controlados en pacientes con artritis reumatoide, artritis psoriásica y espondilitis anquilosante, fue la misma tanto en el grupo de tratamiento de Enbrel® como en el de placebo.

Reacciones en el sitio de inyección

Los pacientes en estudios clínicos controlados tratados con Enbrel® tuvieron una incidencia significativamente más alta de reacciones en el sitio de la inyección (eritema y /o comezón, dolor, o inflamación) comparados con los pacientes tratados con placebo. La frecuencia de reacciones en el sitio de la inyección fue más alta en el primer mes y subsecuentemente la frecuencia disminuyó. En ensayos Clínicos, estas reacciones fueron generalmente transitorias con una duración media de 4 días. Algunos de los pacientes que experimentaron reacciones en el sitio de la inyección también experimentaron reacciones en sitios previos de inyección.

En la experiencia post-comercialización también se ha observado sangrado en el sitio de inyección y equimosis concomitantes en el tratamiento con Enbrel®.

Infecciones

Se han reportado infecciones serias y mortales; los patógenos reportados incluyen bacterias, micobacterias (incluyendo tuberculosis), virus y hongos. Se han reportado también infecciones oportunistas incluyendo infecciones fúngicas invasivas, infecciones parasitarias (incluyendo protozoarios) virales (incluyendo herpes zoster) bacterianas (incluyendo Listeria y Legionella), e infecciones por micobacterias atípicas (Ver Sección **Precauciones Generales**) Las infecciones micóticas invasivas más comúnmente reportadas incluyeron *Candida*, *Pneumocystis*, *Aspergillus*, e *Histoplasma*.

En estudios controlados en pacientes con artritis reumatoide y artritis psoriásica, las tasas de infecciones serias (fatales, amenazantes para la vida, o que requirieron hospitalización o antibióticos intravenosos) y no serias fueron similares para Enbrel® y placebo cuando se ajustó para la duración de la exposición. Las infecciones respiratorias de vías aéreas superiores fueron las infecciones no serias más comúnmente reportadas.

En los ensayos controlados con placebo de espondilitis anquilosante, no hubo diferencias en las tasas de infección entre pacientes tratados con Enbrel® y pacientes tratados con placebo.

Los datos de un estudio clínico en pacientes con sepsis establecida sugieren que el tratamiento con Enbrel® puede aumentar la mortalidad en estos pacientes.

Neoplasias malignas y trastornos linfoproliferativos

Se han presentado reportes de neoplasias en varios sitios durante el periodo de post comercialización.

Se han reportado casos de enfermedades malignas en un estudio clínico de pacientes que estaban siendo tratados por granulomatosis de Wegener (Ver Sección **Precauciones Generales**).

Enfermedad pulmonar Intersticial

En ensayos clínicos controlados de etanercept para todas las indicaciones, la frecuencia (proporción de incidencia) de enfermedad pulmonar intersticial en pacientes que recibían etanercept sin metotrexato concomitante fue de 0.06% (frecuencia rara). En los ensayos clínicos controlados que permitieron el tratamiento concomitante con etanercept y metotrexato, la frecuencia (proporción de incidencia) de enfermedad pulmonar intersticial fue de 0.47% (frecuencia poco común). Ha habido informes posteriores a la comercialización de enfermedad pulmonar intersticial (incluida neumonitis y fibrosis pulmonar), algunos de los cuales han tenido desenlaces fatales.

Aumento de las enzimas hepáticas

En los periodos doble ciego de los ensayos clínicos controlados de etanercept para todas las indicaciones, la frecuencia (proporción de incidencia) de eventos adversos de aumento de las enzimas hepáticas en pacientes que recibían etanercept sin metotrexato concomitante, fue del 0.54% (frecuencia poco común). En los periodos de doble ciego de los ensayos clínicos controlados que permitieron el tratamiento concomitante con etanercept y metotrexato, la frecuencia (proporción de incidencia) de eventos adversos de aumento de las enzimas hepáticas fue del 4.18% (frecuencia común).

Hepatitis autoinmune

En ensayos clínicos controlados de etanercept para todas las indicaciones, la frecuencia (proporción de incidencia) de hepatitis autoinmune en pacientes que recibían etanercept sin metotrexato concomitante fue de 0.02% (frecuencia rara). En los ensayos clínicos controlados que permitieron el tratamiento concomitante con etanercept y metotrexato, la frecuencia (proporción de incidencia) de hepatitis autoinmune fue de 0.24% (frecuencia poco común)

Autoanticuerpos

En estudios controlados con placebo, el porcentaje de pacientes que desarrollaron anticuerpos antinucleares (AAN) positivos nuevos ($\geq 1:40$), anticuerpos anti-ADN de doble hélice positivos nuevos, y anticuerpos anticardiolipina nuevos, fue más alto comparado con en el grupo tratado con placebo. Se desconoce el impacto del tratamiento a largo plazo con Enbrel® sobre el desarrollo de enfermedades autoinmunes.

Se han descrito en pacientes reportes raros, incluyendo aquellos con AR con factor reumatoide positivo RA, quienes han desarrollado por presentación clínica y biopsia autoanticuerpos adicionales en combinación con síndrome similar a lupus o erupciones compatibles con lupus cutáneo o lupus discoide subagudos.

Otros Reportes de Eventos Adversos

La siguiente tabla de efectos no deseados sospechados se basa en estudios clínicos y/o índices de reportes pos-comercialización espontáneos:

Tabla de Reacciones Adversas

Clasificación por Órganos y Sistemas	Muy Común ≥1/10	Común ≥1/100 a <1/10	Poco Común ≥1/1000 a <1/100	Raro ≥1/10,000 a <1/1000	Muy Raro <1/10,000	Frecuencia desconocida (no se puede estimar a partir de los datos disponibles)
Infecciones e infestaciones	Infección (incluida infección del tracto respiratorio superior, bronquitis, cistitis, infección cutánea)		Infecciones serias (incluida neumonía, celulitis, artritis bacteriana, sepsis e infección parasitaria)	Tuberculosis, infección oportunista (incluidas infecciones fúngicas invasivas, bacterianas, mico bacterias atípicas, infecciones virales y Legionella) (Ver sección Precauciones generales)		Reactivación de la Hepatitis B*, Listeria*
Neoplasias benignas, malignas y no especificadas (incluidos quistes y pólipos)			Cáncer de piel no-melanoma (Ver sección Precauciones generales)	Melanoma maligno (ver sección Precauciones Generales), linfoma*, leucemia*		Carcinoma de células de Merkel* (ver sección Precauciones generales)
Trastornos de la sangre y del Sistema linfático			Trombocitopenia, anemia, leucopenia, neutropenia,	Pancitopenia (ver sección Precauciones generales)	Anemia aplásica* (ver sección Precauciones generales)	Histiocitosis hematofágica)*
Trastornos del Sistema inmunitario		Reacciones alérgicas (ver <u>sección Trastornos de la piel y del tejido subcutáneo, más adelante</u>), formación de autoanticuerpos	Vasculitis (incluida vasculitis ANCA positivas)	Reacciones alérgicas/anafilácticas serias (incluidos broncoespasmos), sarcoidosis		
Trastornos del sistema nervioso				Eventos desmielinizantes del SNC, incluida esclerosis múltiple y afecciones desmielinizantes localizadas tales como neuritis óptica y mielitis transversa (ver sección		

Tabla de Reacciones Adversas

Clasificación por Órganos y Sistemas	Muy Común ≥1/10	Común ≥1/100 a <1/10	Poco Común ≥1/1000 a <1/100	Raro ≥1/10,000 a <1/1000	Muy Raro <1/10,000	Frecuencia desconocida (no se puede estimar a partir de los datos disponibles)
				Precauciones generales), Eventos desmielinizantes periféricos, incluido el síndrome de Guillain-Barré, polineuropatía desmielinizante inflamatoria crónica, polineuropatía desmielinizante, y neuropatía motora multifocal* (ver sección Precauciones generales), convulsiones		
Trastornos del ojo			Uveítis, escleritis			
Trastornos cardíacos			Empeoramiento de insuficiencia cardíaca congestiva	insuficiencia cardíaca congestiva de reciente diagnóstico		
Trastornos respiratorios, torácicos, y mediastínicos				Enfermedad pulmonar intersticial (incluida fibrosis pulmonar y neumonitis)		
Trastornos hepatobiliares			Aumento de las enzimas hepáticas (<u>ver sección Aumento de enzimas hepáticas, más arriba</u>)	Hepatitis autoinmune		

Tabla de Reacciones Adversas

Clasificación por Órganos y Sistemas	Muy Común ≥1/10	Común ≥1/100 a <1/10	Poco Común ≥1/1000 a <1/100	Raro ≥1/10,000 a <1/1000	Muy Raro <1/10,000	Frecuencia desconocida (no se puede estimar a partir de los datos disponibles)
Trastornos de la piel y del tejido subcutáneo		Prurito, erupción,	Angioedema, psoriasis (nuevo comienzo o exacerbación, incluidos todos los sub tipos), urticaria, erupción psoriasiforme*	Síndrome de Stevens-Johnson*, vasculitis cutánea (incluida vasculitis por hipersensibilidad), eritema multiforme*	Necrólisis epidérmica tóxica*	
Trastornos musculoesqueléticos y del tejido conectivo				Lupus eritematoso cutáneo*, lupus eritematoso cutáneo subagudo*, síndrome similar al lupus		
Trastornos generales y afecciones en el lugar de la administración	Reacciones en el lugar de la inyección (incluido eritema, picazón, dolor e hinchazón)	Pirexia				

* RAM identificados posterior a la comercialización.

Población pediátrica.

En general, los eventos adversos en pacientes pediátricos fueron similares en frecuencia y tipo a los observados en pacientes adultos.

Efectos no deseados en pacientes pediátricos con artritis idiopática juvenil

La infección fue el evento adverso más común reportado en pacientes pediátricos a quienes se les administró Enbrel® y ocurrió con una incidencia similar a la del placebo. Los tipos de infecciones reportados en pacientes con artritis idiopática juvenil fueron por lo general leves y semejantes con los observados comúnmente en poblaciones pediátricas de pacientes ambulatorios.

En estudios clínicos en pacientes con artritis idiopática juvenil tratados con Enbrel® se reportaron dos casos de infección por varicela con signos y síntomas sugerentes de meningitis aséptica.

Hubo cuatro reportes de síndrome de activación de macrófagos en estudios clínicos de artritis idiopática juvenil.

Efectos no deseados en pacientes pediátricos con psoriasis en placas

En un estudio de 48 semanas de 211 niños de 4 a 17 años de edad con psoriasis en placas pediátrica, los eventos adversos reportados fueron similares a aquellos vistos en estudios previos en adultos con psoriasis en placas.

9. INTERACCIONES MEDICAMENTOSAS Y DE OTRO GÉNERO

Pfizer México

LLD_Mex_CDSv41_06Jul2017_CDSv42_15Sep2017_v2

Tratamiento concurrente con anakinra: Se observó que los pacientes tratados con Enbrel® y anakinra tenían una mayor tasa de infecciones severas cuando se compararon con pacientes que fueron tratados con Enbrel® solo (datos históricos). En adición, en un estudio doble ciego controlado con placebo en pacientes recibiendo de base metotrexato, se observó en los pacientes tratados con Enbrel® y anakinra que tenían una mayor tasa de infecciones serias y neutropenia que los pacientes tratados con Enbrel® solo. (Ver **Sección Precauciones Generales**).

Tratamiento concurrente con abatacept: En estudios clínicos, la administración simultánea de abatacept y la terapia con etanercept dieron por resultado un incremento en la incidencia de eventos adversos serios. Esta combinación no ha demostrado un beneficio clínico mayor; no se recomienda tal uso (Ver Sección **Precauciones Generales**)

Tratamiento concurrente con sulfasalazina: En un estudio clínico de pacientes que estaban recibiendo dosis establecidas de sulfasalazina, a los que se les añadió Enbrel®, los pacientes en el grupo de combinación experimentaron una disminución estadísticamente significativa en la cuenta media de células blancas en comparación con los grupos tratados con Enbrel® o sulfasalazina sola. La significancia clínica de esta interacción es desconocida.

No interacciones

No se ha observado ninguna interacción cuando Enbrel® fue administrado conjuntamente con glucocorticoides, salicilatos (excepto sulfasalazina), fármacos anti-inflamatorios no esteroideos (AINEs), analgésicos, o metotrexato en estudios clínicos con pacientes adultos con artritis reumatoide.

El Metotrexato no tiene ningún efecto sobre la farmacocinética de etanercept.

No se observaron interacciones clínicamente significativas de farmacocinética medicamento-medicamento en estudios con digoxina y warfarina.

Compatibilidad e incompatibilidades

En ausencia de estudios de incompatibilidad, este medicamento no debe ser mezclado con otros medicamentos.

10. PRECAUCIONES EN RELACIÓN CON EFECTOS DE CARCINOGENESIS, MUTAGENESIS, TERATOGENESIS Y SOBRE LA FERTILIDAD

Carcinogénesis

No se han realizado estudios a largo plazo en animales para evaluar el potencial carcinógeno de etanercept. Los estudios a largo plazo en animales no son posibles debido a que estos pueden desarrollar anticuerpos contra etanercept, el cual es una proteína humana.

Mutagénesis

Se realizaron estudios de mutagénesis *in vitro* e *in vivo*, y no se observó ninguna evidencia de actividad mutagénica.

Deterioro de la fertilidad

No se han realizado estudios a largo plazo en animales para evaluar el efecto de etanercept sobre la fertilidad.

11. DOSIS Y VÍA DE ADMINISTRACIÓN

Uso en adultos

Artritis reumatoide, artritis psoriásica y espondilitis anquilosante activa.

Pacientes de 18 años de edad o mayores: 50 mg de Enbrel® a la semana administrados ya sea una vez a la semana (como inyección subcutánea utilizando una jeringa de 50 mg o como dos inyecciones administradas aproximadamente al mismo tiempo) o 25 mg de Enbrel® dos veces a la semana (separados por 72 a 96 horas) como inyección subcutánea.

La administración de: Metotrexato, glucocorticoides, salicilatos, fármacos anti-inflamatorios no esteroideos (AINEs), o analgésicos pueden continuarse durante el tratamiento con Enbrel® en adultos.

El uso de 25 mg administrados una vez por semana da una respuesta más lenta y puede ser menos efectivo.

Psoriasis en placas

La dosis de Enbrel® 50 mg como una inyección subcutánea una vez a la semana (como una inyección subcutánea utilizando una jeringa de 50 mg o como dos inyecciones de 25 mg administrados aproximadamente al mismo tiempo) o 25 mg administrado dos veces a la semana (con una separación de 72 a 96 horas). Se pueden alcanzar respuestas más altas tratando desde el inicio y hasta por 12 semanas con una dosis de 50 mg dos veces a la semana hasta por 12 semanas, seguido, si es necesario, por una dosis de 50 mg una vez a la semana o 25 mg dos veces a la semana.

Los pacientes adultos pueden ser tratados intermitentemente o continuamente, basados en el juicio del médico y de las necesidades individuales del paciente (Ver sección Farmacocinética y Farmacodinamia). El tratamiento deberá ser discontinuado en pacientes que no muestran respuesta después de 12 semanas. Con el uso intermitente, los ciclos de tratamiento subsecuentes al ciclo inicial deberán usar una dosis de 50 mg una vez a la semana o 25 mg dos veces semanalmente.

Ancianos (≥ 65 años)

No se requiere de ajuste en la dosis.

Insuficiencia renal

No se requiere de ajuste en la dosis.

Insuficiencia hepática

No se requiere de ajuste en la dosis.

Población pediátrica

La dosis de Enbrel® está basada en el peso de los pacientes pediátricos. Los pacientes que pesan menos de 62.5 Kg deben ser dosificados adecuadamente en base a mg/Kg usando Enbrel® 25 mg/ml liofilizado y diluyente para la inyección (ver posteriormente las indicaciones específicas para dosificación). Los pacientes que pesan 62.5 Kg o más pueden ser dosificados usando una jeringa prellenada o pluma precargada con dosis fija.

Artritis idiopática juvenil (2 años de edad y mayores)

Niños (≥2 < 18 años de edad): 0.4 mg /kg (hasta un máximo de 25 mg por dosis) dos veces por semana (separados por 72 a 96 horas).

La administración de: glucocorticoides, fármacos anti-inflamatorios no esteroideos (AINEs), o analgésicos pueden continuarse durante el tratamiento con Enbrel® en niños.

Enbrel® no ha sido estudiado en niños menores de 2 años de edad.

Psoriasis en placas pediátrica (6 años de edad y mayores)

Niños (≥6 a <18 años): 0.8 mg/kg (hasta un máximo de 50 mg por dosis) una vez a la semana hasta por 24 semanas. El tratamiento debe ser descontinuado en pacientes que no muestran respuesta después de las 12 semanas.

Si se indica un re-tratamiento con Enbrel[®], se deberá de seguir la guía de arriba en la duración del tratamiento. La dosis deberá ser 0.8 mg/kg (hasta un máximo de 50 mg por dosis) una vez a la semana.

Método de administración

Aplique Enbrel[®] como inyecciones subcutáneas en el muslo, abdomen, o parte superior del brazo. Aplique cada nueva inyección a cuando menos a 3 cm de un sitio previo. NO se inyecte en áreas en las que la piel esté sensible, tenga moretones, esté enrojecida o esté dura.

Los pacientes o enfermeras que deban administrar(se) Enbrel[®] deben recibir instrucciones sobre las técnicas de inyección. La primera inyección deberá realizarse bajo la supervisión de un médico calificado si etanercept va a ser administrado por una enfermera o por el mismo paciente.

Polvo liofilizado y diluyente para preparar solución inyectable

Los pacientes o cuidadores que administrarán Enbrel[®] deberán recibir instrucciones acerca del mezclado del polvo liofilizado con el líquido. Enbrel[®] reconstituido es una solución líquida incolora ligeramente amarilla y transparente a ligeramente opalescente

Solución inyectable en jeringa prellenada

Antes de aplicar, la jeringa prellenada de un solo uso de Enbrel[®] deberá permitírsele alcanzar la temperatura ambiente (aproximadamente 15 a 30 minutos). La cubierta de la aguja no deberá ser retirada mientras se permite a la jeringa prellenada alcanzar la temperatura ambiente. La solución debe ser clara y opalescente, incolora a amarilla, y el líquido puede contener trazas de partículas amorfas translúcidas o blancas.

Solución inyectable en pluma precargada

Antes de aplicar, la pluma precargada de un solo uso de Enbrel[®] deberá permitírsele alcanzar la temperatura ambiente (aproximadamente 15 a 30 minutos). La cubierta de la aguja no deberá ser retirada mientras se permite a la pluma precargada alcanzar la temperatura ambiente. Buscando a través de la ventana de inspección, la solución deberá de ser clara y opalescente, incolora a amarilla y puede contener trazas de partículas amorfas translúcidas o blancas.

MANEJO

Polvo liofilizado y diluyente para preparar solución inyectable

El polvo liofilizado de etanercept se reconstituye asépticamente inyectando 1 mL del diluyente lentamente en el frasco. Se debe rotar suavemente el contenido para evitar la formación excesiva de espuma. Ocurrirá cierta formación de espuma; esto es normal. No se debe agitar vigorosamente. La disolución usualmente toma menos de 10 minutos.

Solución inyectable en jeringa prellenada

La tapa de plástico de la jeringa con diluyente contiene látex (hule natural seco) Los pacientes y los cuidadores deberán de contactar a su médico antes de utilizar etanercept si la tapa de plástico de la jeringa con diluyente será manejada por o si el etanercept será administrado a alguien con una hipersensibilidad (alergia) conocida o posible al látex.

Solución inyectable en pluma precargada

La cubierta de la aguja de la jeringa prellenada y pluma precargada contiene látex (caucho natural seco). Los pacientes o cuidadores deberán contactar al médico antes de utilizar etanercept, si la tapa de la jeringa será manipulada o si etanercept será administrado a alguien con una hipersensibilidad (alergia) conocida o posible al látex.

Los pacientes, enfermeras o cuidadores que deben administrar etanercept deben recibir instrucciones sobre el desecho apropiado de la jeringa y la aguja, y debe advertírseles que no vuelvan a usar estos artículos.

12. MANIFESTACIONES Y MANEJO DE LA SOBREDOSIFICACIÓN O INGESTA ACCIDENTAL

Pfizer México

LLD_Mex_CDSv41_06Jul2017_CDSv42_15Sep2017_v2

La dosis máxima tolerada de etanercept no ha sido establecida en humanos. Han sido administradas en voluntarios sanos dosis intravenosas únicas de hasta 60 mg/m² en un estudio de endotoxemia sin evidencia de toxicidades dosis-limitante. **El nivel de dosis más alto evaluado en pacientes con artritis reumatoide ha sido una dosis de carga intravenosa de 32 mg/m² seguida por dosis subcutáneas de 16 mg/m² (~25 mg) administradas dos veces por semana.**

Etanercept no indujo letalidad o signos notables de toxicidad en ratones o ratas, posterior a una dosis única subcutánea de 2000 mg/kg o una dosis intravenosa única de 1000 mg/kg. El etanercept no produjo límites en las dosis o toxicidad en órganos blanco en monos cynomolgus posterior a la administración subcutánea de dos veces a la semana por 4 a 26 semanas consecutivas a una dosis (15 mg/kg) que resultó en una concentración sérica de la droga basada en el ABC que fue sobre 27 veces mayor que la obtenida en humanos a la dosis humana recomendada de 25 mg.

No se observó toxicidad dosis-limitante de la dosis durante los estudios clínicos en pacientes con artritis reumatoide.

No hay ningún antídoto conocido para etanercept. En caso de sobredosis, se recomienda que se vigilen los signos y síntomas de reacciones adversas. Los pacientes que desarrollen reacciones adversas deben recibir tratamiento sintomático adecuado de inmediato.

13. PRESENTACIONES

Caja de cartón con 4 charolas, cada charola contiene: un frasco ampula con 25 mg de polvo liofilizado, una jeringa con 1 mL de diluyente, una aguja de acero inoxidable, un adaptador del frasco ampula y dos almohadillas impregnadas de alcohol isopropílico (al 70%).

Caja de cartón con 4 charolas, cada charola contiene: una jeringa prellenada con 25 mg/0.5mL y una almohadilla impregnada con alcohol isopropílico (al 70%).

Caja de cartón con 2 charolas, cada charola contiene: una jeringa prellenada con 50 mg/mL y una almohadilla impregnada con alcohol isopropílico (al 70%).

Caja de cartón con 2 charolas, cada charola contiene: una pluma precargada MYCLIC con 50 mg/mL y una almohadilla impregnada con alcohol isopropílico (al 70%).

Todas las presentaciones con instructivo anexo.

14. LEYENDAS DE PROTECCIÓN

Literatura exclusiva para el médico.

No se deje al alcance de los niños.

No se use en el embarazo ni en la lactancia.

Consérvese en refrigeración entre 2°C y 8°C. No se congele.

No se use en niños menores de cuatro años, ni tampoco en niños que no se les ha aplicado el esquema de vacunación completo.

La solución reconstituida no debe administrarse si la solución no es transparente, si contiene partículas en suspensión o sedimentos, o si el cierre ha sido violado.

La solución inyectable en jeringa prellenada o pluma precargada debe ser clara o ligeramente opalescente, incolora, amarillo pálido, y puede contener pequeñas partículas blancas o casi transparentes de proteína. No se use la solución si esta descolorida, nubosa, o si contiene otras partículas además de las descritas anteriormente o si el cierre ha sido violado.

Su venta requiere receta médica

Léase el instructivo para indicaciones de reconstitución e instrucciones de uso

Pfizer México

LLD_Mex_CDSv41_06Jul2017_CDSv42_15Sep2017_v2

Reporte las sospechas de reacción adversa al correo:
farmacovigilancia@cofepris.gob.mx, MEX.AEReporting@pfizer.com
y a la línea Pfizer 01800 401 2002.

15. NOMBRE Y DOMICILIO DEL LABORATORIO

PFIZER, S.A. DE C.V.
Km. 63 Carretera México-Toluca
Zona Industrial, C.P. 50140
Toluca, México

16. NÚMERO DE REGISTRO DEL MEDICAMENTO

Registro Número SSA: 557M99 SSA IV
®Marca Registrada

Clave de IPP: 173300415J0211
Fecha de aprobación: 07-Oct-2019

Para control Interno de Pfizer	
Elaboró:	Ariadna Herrera
Fecha de elaboración:	07/MAY/19
PCO que revisó:	Lluvia De Gante
Fecha de revisión:	20/MAY/19
Médico que revisó y aprobó:	Karina Santana
Fecha de Aprobación:	14/MAY/19
Referencia:	
Motivo y descripción del cambio:	